

# ..... แผนภูมิแสดงขั้นตอน ..... การขอรับใบอนุญาตเจาะน้ำบาดาลและใบอนุญาตใช้น้ำบาดาล

สำหรับจังหวัดที่ถ่ายโอนภารกิจด้านน้ำบาดาลแล้ว (จังหวัดขอนแก่น เชียงใหม่ และนครราชสีมา)



- ✓ กรณีเอกสารหลักฐานถูกต้องครบถ้วน**  
ให้พนักงานน้ำบาดาลประจำท้องที่สละใบรับคำขอ รับชำระค่าธรรมเนียมค่าขอ (เป็นรายได้ของ อบต.) แล้วดำเนินการดังนี้
- ✗ กรณีเอกสารหลักฐานไม่ถูกต้องครบถ้วน**  
ให้พนักงานน้ำบาดาลประจำท้องที่แจ้งผู้ขอรับใบอนุญาตแก้ไข หรือยื่นเอกสารหรือหลักฐานเพิ่มเติมให้ถูกต้องครบถ้วน หากผู้ขอรับใบอนุญาตไม่ดำเนินการให้พนักงานน้ำบาดาลประจำท้องที่ส่งจำหน่ายเรื่องออกจากสารบบ

**ขนาดบ่อ / ปริมาณน้ำ**

**น้อยกว่า 4 นิ้ว  
ไม่เกิน 10 ลบ.ม.**

**1 คำขอรับใบอนุญาต**  
เจาะน้ำบาดาล ขนาดบ่อน้อยกว่า 4 นิ้ว หรือขุดบ่อ หรือคำขอรับใบอนุญาตใช้น้ำบาดาลไม่เกินกว่า 10 ลบ.ม. ให้พนักงานน้ำบาดาลประจำท้องที่ (อปท.) เสนอคำขอพร้อมเอกสารหลักฐานให้ สบ.นทส.

**2 ผู้ออกใบอนุญาต**  
พิจารณาออก / ไม่ออกใบอนุญาต

**ขนาดบ่อ / ปริมาณน้ำ**

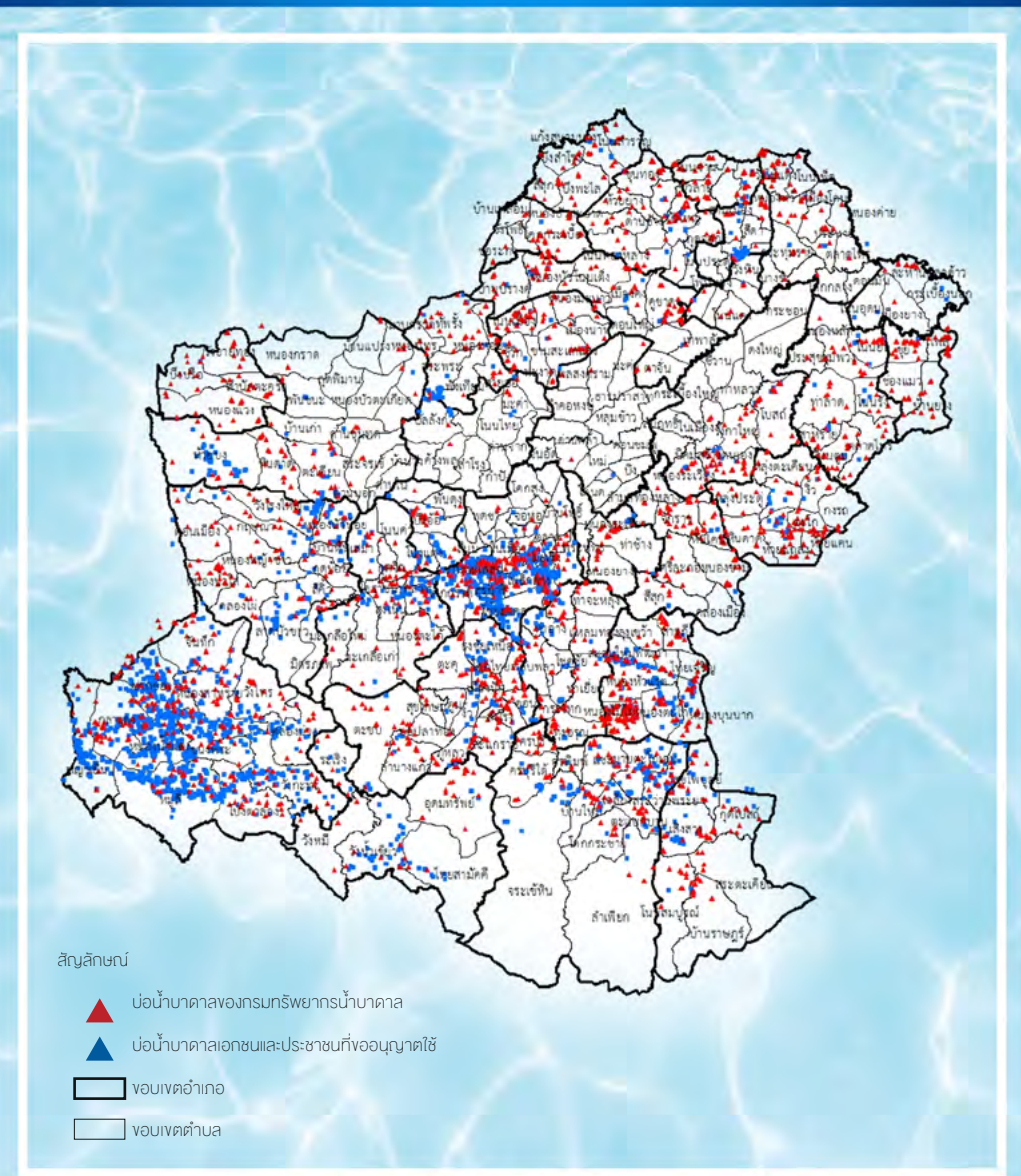
**ตั้งแต่ 4 นิ้ว ขึ้นไป  
เกินกว่า 10 ลบ.ม. ขึ้นไป**

**1 คำขอรับใบอนุญาต**  
เจาะน้ำบาดาล ขนาดบ่อตั้งแต่ 4 นิ้ว หรือคำขอรับใบอนุญาตใช้น้ำบาดาลเกินกว่า 10 ลบ.ม. ให้พนักงานน้ำบาดาลประจำท้องที่ (อปท.) เสนอคำขอพร้อมเอกสารหลักฐานให้ สบ.นทส.

**2 ผู้ออกใบอนุญาต**  
สำนักงานทรัพยากรธรรมชาติและสิ่งแวดล้อมจังหวัดตรวจสอบ

- ✓** ใบกรณีออกใบอนุญาต ให้พนักงานน้ำบาดาลประจำท้องที่ (อปท.) แจ้งผู้ขอรับใบอนุญาตให้มารับใบอนุญาต และชำระค่าธรรมเนียมใบอนุญาต
- ✗** ใบกรณีไม่ออกใบอนุญาต ให้พนักงานน้ำบาดาลประจำท้องที่ (อปท.) แจ้งเหตุผลพร้อมทั้งสำเนาเอกสารให้ผู้ขอรับใบอนุญาตทราบ

## แผนภาพจำนวนผู้ใช้น้ำบาดาล ในเขตองค์การบริหารส่วนตำบลของจังหวัดนครราชสีมา



## การถ่ายโอนภารกิจด้านน้ำบาดาล ของกรมทรัพยากรน้ำบาดาล ไปยังองค์การปกครองส่วนท้องถิ่น ในเขตพื้นที่จังหวัดน่านอง พื้นที่จังหวัดนครราชสีมา



**ศึกษาวิเคราะห์และติดตามประเมินผล**  
โดย สถาบันวิจัยและพัฒนา มหาวิทยาลัยราชภัฏนครราชสีมา  
340 ถ.สุรนารายณ์ ต.ในเมือง อ.เมือง จ.นครราชสีมา 30000  
โทรศัพท์ 044-009009 ต่อ 9460 โทรศัพท์/โทรสาร 044-272941  
E-mail : wijaikorat@nrru.ac.th





ความเป็นมาของการถ่ายโอนภารกิจด้านน้ำบาดาลของกรมทรัพยากรน้ำบาดาลไปยังองค์กรปกครองส่วนท้องถิ่น ในเขตพื้นที่จังหวัดนำร่องพื้นที่จังหวัดนครราชสีมา ดำเนินการโดย สถาบันวิจัยและพัฒนา มหาวิทยาลัยราชภัฏนครราชสีมา



ปัจจุบันได้มีการนำน้ำบาดาลมาใช้ในทุกรูปแบบ ทั้งเพื่อการอุปโภคบริโภค การเกษตร อุตสาหกรรม รวมถึงการใช้เป็นแหล่งน้ำเสริมยามเมื่อเกิดภัยธรรมชาติ เช่น ภัยแล้ง น้ำท่วม หรือวาตภัย



การทำเกษตร      การอุปโภคบริโภค      ใช้เป็นแหล่งน้ำเสริมยามเมื่อเกิดภัยธรรมชาติ      อุตสาหกรรม

การกระจายอำนาจให้แก่องค์กรปกครองส่วนท้องถิ่นของไทยในยุคปัจจุบันเกิดขึ้นอย่างเป็นระบบ นับตั้งแต่มีการตรารัฐธรรมนูญแห่งราชอาณาจักรไทย พ.ศ. 2540 - 2550 ในการปรorroดให้เป็นไปตามบทบัญญัติของรัฐธรรมนูญแห่งราชอาณาจักรไทย พ.ศ. 2540 ตามมาตรา 284 ได้มีการตราพระราชบัญญัติ กำหนดแผนและขั้นตอนการกระจาย อำนาจให้แก่ องค์กรปกครองส่วนท้องถิ่น พ.ศ. 2542 เพื่อกำหนดแนวทางและมาตรการสนับสนุนการกระจายอำนาจซึ่งประกอบไปด้วย

- การถ่ายโอนภารกิจ
- การถ่ายโอนบุคลากร
- การกระจายอำนาจทางการเงินการคลัง
- การพัฒนาศักยภาพในการบริหารจัดการและการจัดบริการสาธารณะขององค์กรปกครองส่วนท้องถิ่น
- การปรับปรุงกฎหมายและระเบียบให้สอดคล้องกับการถ่ายโอนภารกิจ
- การพัฒนากลไกการตรวจสอบและการกำกับดูแลองค์กรปกครองส่วนท้องถิ่น
- การส่งเสริมการมีส่วนร่วมของประชาชนในกิจการของท้องถิ่น

ในการนี้ กฎหมายกำหนดแผนและขั้นตอนการกระจายอำนาจฯ ได้กำหนดให้มีคณะกรรมการการกระจายอำนาจให้แก่องค์กรปกครองส่วนท้องถิ่น (กทก.) เพื่อกำหน้าที่จัดทำแผนและกำหนดมาตรการต่างๆ ที่จำเป็น เพื่อสนับสนุนการกระจายอำนาจให้เป็นไปตาม เจตนารมณ์ของรัฐธรรมนูญ และกฎหมายกระจายอำนาจ ซึ่งนำไปสู่การกำหนดแผนการกระจายอำนาจให้แก่องค์กรปกครองส่วนท้องถิ่น พ.ศ. 2543 (ฉบับที่ 1) และแผนปฏิบัติการกำหนดขั้นตอนการกระจายอำนาจให้แก่องค์กรปกครองส่วนท้องถิ่น พ.ศ. 2545 (ฉบับที่ 1)

**ขั้นตอนการกระจายอำนาจให้แก่องค์กรปกครองส่วนท้องถิ่น**

กรมทรัพยากรน้ำบาดาลได้ดำเนินการถ่ายโอนภารกิจให้แก่องค์กรปกครองส่วนท้องถิ่น ตามแผนปฏิบัติการกำหนดขั้นตอนการกระจายอำนาจให้แก่องค์กรปกครองส่วนท้องถิ่น พ.ศ. 2551 (ฉบับที่ 2) จำนวน 5 ภารกิจรวม 8 กิจกรรม ประกอบด้วย

- ภารกิจที่ 1** การขุดเจาะน้ำบาดาล
  - 1.1 สำรองแหล่งน้ำทางธรณีวิทยา
  - 1.2 ค่าทดสอบหลุมเจาะ
  - 1.3 เจาะบ่อน้ำบาดาลพร้อมสูบน้ำโยก
- ภารกิจที่ 2** การพัฒนาเป่าล้างบ่อน้ำบาดาลเดิม
- ภารกิจที่ 3** การซ่อมบำรุงรักษาเครื่องสูบน้ำแบบบ่อลึก
- ภารกิจที่ 4** การเรียกเก็บค่าใช้น้ำบาดาล
- ภารกิจที่ 5** การอนุญาตการขุดเจาะบ่อน้ำบาดาลที่มีขนาดเส้นผ่าศูนย์กลางตอนบนสุดน้อยกว่า 4 นิ้ว (100 มิลลิเมตร) และมอบอำนาจการอนุญาตใช้น้ำบาดาลที่อนุญาตใช้ไม่เกินวันละ 10 ลูกบาศก์เมตร

**"น้ำบาดาล" แม้จะกักเก็บอยู่ใต้พื้นดิน**

และได้ชื่อว่าเป็นทรัพยากรที่มองไม่เห็น แต่ในความเป็นจริงน้ำบาดาลกลับสร้างประโยชน์ได้อย่างมากมายมหาศาล และผูกพันกันอยู่กับการดำเนินชีวิตของมนุษย์โดยตลอด

