



แผนยุทธศาสตร์มหาวิทยาลัยราชภัฏนครราชสีมา

(พ.ศ. 2557-2561)

ฉบับปรับปรุง กันยายน 2558



ได้รับอนุมัติจากสภามหาวิทยาลัยราชภัฏนครราชสีมา

วันที่ 22 มกราคม 2559

บทสรุปสำหรับผู้บริหาร

คณะกรรมการดำเนินงานทบทุนแผนยุทธศาสตร์ได้ดำเนินการทบทุนแผนยุทธศาสตร์มหาวิทยาลัยราชภัฏนครราชสีมา(พ.ศ. 2557-2561) ฉบับปรับปรุง ตุลาคม 2557 ตามข้อเสนอแนะของคณะกรรมการสภามหาวิทยาลัยที่เสนอให้มหาวิทยาลัยทำการสำรวจศักยภาพของตนเอง เพื่อกำหนดเอกลักษณ์ อัตลักษณ์ และทิศทางการพัฒนามหาวิทยาลัยให้มีความชัดเจนและท้าทายมากขึ้น คณะกรรมการได้ดำเนินการตามกรอบแนวทางการดำเนินงานซึ่งประกอบด้วย การศึกษานโยบายและแผนของประเทศและหน่วยงานที่เกี่ยวข้อง การวิเคราะห์ข้อมูลพื้นฐาน การวิเคราะห์สภาพแวดล้อมและศักยภาพของมหาวิทยาลัย การสำรวจความคิดเห็นและการจัดเวทีเสวนารับฟังความคิดเห็นผู้มีส่วนได้ส่วนเสีย การรับฟังความคิดเห็น และข้อเสนอแนะทิศทางการพัฒนามหาวิทยาลัยจากคณะกรรมการสภามหาวิทยาลัย กรรมการสภาคณาจารย์ และข้าราชการ กรรมการสภาวิชาการ และกรรมการส่งเสริมกิจการมหาวิทยาลัย และมีการจัดประชุมเชิงปฏิบัติการทบทุนวิสัยทัศน์ พันธกิจ เอกลักษณ์ อัตลักษณ์ของมหาวิทยาลัย และระดมสมองเพื่อหาจุดแกร่ง ภาพอนาคต และแนวทางการพัฒนามหาวิทยาลัย จากนั้นจึงทำการวิเคราะห์สังเคราะห์ข้อมูลที่ได้เพื่อจัดทำแผนยุทธศาสตร์มหาวิทยาลัยราชภัฏนครราชสีมา (พ.ศ. 2557-2561) ฉบับปรับปรุง กันยายน 2558 ซึ่งมีการเปลี่ยนแปลงวิสัยทัศน์จากเดิมคือ “เป็นมหาวิทยาลัยชั้นนำของอาเซียน ด้านการพัฒนาท้องถิ่นสู่มาตรฐานสากล” เป็น “เป็นผู้นำการศึกษาเพื่อพัฒนาท้องถิ่นสู่ความยั่งยืน” มีการกำหนดจุดเน้นในการพัฒนามหาวิทยาลัย คือ “การบูรณาการพันธกิจ โดยใช้การวิจัยและการบริการวิชาการเป็นฐาน เพื่อการพัฒนาเชิงพื้นที่” ส่วนพันธกิจ เอกลักษณ์ และอัตลักษณ์ยังคงเดิม เนื้อหาของแผนยุทธศาสตร์ประกอบด้วย 5 ประเด็นยุทธศาสตร์ 11 เป้าประสงค์ 25 กลยุทธ์ 83 โครงการ ดังนี้

ประเด็นยุทธศาสตร์ที่ 1 ยกระดับคุณภาพบัณฑิตเพื่อรองรับประชาคมอาเซียน

มี 3 เป้าประสงค์ 4 กลยุทธ์ 23 โครงการ

ประเด็นยุทธศาสตร์ที่ 2 ปฏิรูประบบวิจัยและการบริการทางวิชาการให้มีคุณภาพเพื่อพัฒนาท้องถิ่น มี 2 เป้าประสงค์ 4 กลยุทธ์ 13 โครงการ

ประเด็นยุทธศาสตร์ที่ 3 บูรณาการต่อยอดการใช้ประโยชน์จากองค์ความรู้เพื่อการพัฒนาเชิงพื้นที่ มี 1 เป้าประสงค์ 5 กลยุทธ์ 14 โครงการ

ประเด็นยุทธศาสตร์ที่ 4 เสริมสร้างคุณค่าทางศิลปวัฒนธรรมและภูมิปัญญาท้องถิ่นสู่สากล มี 2 เป้าประสงค์ 6 กลยุทธ์ 13 โครงการ

ประเด็นยุทธศาสตร์ที่ 5 ปฏิรูประบบบริหารจัดการภายใต้การกำกับดูแลกิจการที่ดี มี 3 เป้าประสงค์ 6 กลยุทธ์ 20 โครงการ

รายละเอียดกลยุทธ์และโครงการปรากฏดังในเล่มเอกสาร

คำนำ

แผนยุทธศาสตร์มหาวิทยาลัยราชภัฏนครราชสีมา (พ.ศ. 2557-2561) ฉบับปรับปรุง กันยายน 2558 นี้ จัดทำขึ้นเพื่อใช้เป็นแผนแม่บทในการพัฒนามหาวิทยาลัยราชภัฏนครราชสีมา ในระยะข้างหน้า โดยได้นำแผนยุทธศาสตร์ (พ.ศ.2557-2561) ฉบับปรับปรุงตุลาคม 2557 มาทบทวนให้มีความทันสมัยสอดคล้องกับสถานการณ์ที่เปลี่ยนแปลงไป

เนื้อหาของแผนยุทธศาสตร์ประกอบด้วย 4 บท ได้แก่ บทที่ 1 บทนำ เป็นการนำเสนอความเป็นมา และขั้นตอนการทบทวนแผนยุทธศาสตร์ วัตถุประสงค์ ประโยชน์ที่คาดว่าจะได้รับ นโยบายสภามหาวิทยาลัย นโยบายอธิการบดี และข้อมูลพื้นฐานของมหาวิทยาลัย บทที่ 2 การสำรวจความคิดเห็นผู้มีส่วนได้ส่วนเสีย และการวิเคราะห์สภาพแวดล้อม (SWOT Analysis) ของมหาวิทยาลัย บทที่ 3 แผนยุทธศาสตร์มหาวิทยาลัยราชภัฏนครราชสีมา (พ.ศ. 2557-2561) ฉบับปรับปรุง กันยายน 2558 บทที่ 4 การนำแผนยุทธศาสตร์สู่การปฏิบัติ และภาคผนวก

มหาวิทยาลัยหวังเป็นอย่างยิ่งว่าแผนยุทธศาสตร์ฉบับนี้ จะเป็นประโยชน์ต่อคณะ/หน่วยงาน เพื่อใช้เป็นแนวทางการดำเนินงานให้เกิดการพัฒนาและบรรลุตามวิสัยทัศน์ “เป็นผู้นำการศึกษาเพื่อพัฒนาท้องถิ่นสู่ความยั่งยืน” ต่อไป

คณะกรรมการดำเนินงานทบทวนแผนยุทธศาสตร์
มหาวิทยาลัยราชภัฏนครราชสีมา

สารบัญ

	หน้า
บทสรุปสำหรับผู้บริหาร	ก
คำนำ	ข
สารบัญ	ค
บทที่ 1 บทนำ	1
ความเป็นมา	1
ขั้นตอนการทบทวนแผนยุทธศาสตร์มหาวิทยาลัยราชภัฏนครราชสีมา (พ.ศ.2557-2561)	2
ฉบับปรับปรุง กันยายน 2558	
วัตถุประสงค์	3
ประโยชน์ที่คาดว่าจะได้รับ	3
นโยบายสภามหาวิทยาลัย	3
นโยบายอธิการบดี	4
ข้อมูลพื้นฐานของมหาวิทยาลัย	5
บทที่ 2 การสำรวจความคิดเห็นผู้มีส่วนได้ส่วนเสีย และการวิเคราะห์สภาพแวดล้อม	9
การสำรวจความคิดเห็นผู้มีส่วนได้ส่วนเสีย	9
การจัดเวทีเสวนารับฟังความคิดเห็นของผู้มีส่วนได้ส่วนเสีย	10
การรับฟังปัญหาและข้อเสนอแนะในการพัฒนามหาวิทยาลัยจากสภาคณาจารย์และ ข้าราชการ	12
การรับฟังข้อเสนอแนะในการพัฒนามหาวิทยาลัยจากกรรมการสภามหาวิทยาลัย	12
กรรมการสภาวิชาการ กรรมการส่งเสริมกิจการมหาวิทยาลัย และกรรมการสภาคณาจารย์ และข้าราชการ	
การวิเคราะห์สภาพแวดล้อม (SWOT Analysis) ของมหาวิทยาลัยราชภัฏนครราชสีมา	17
บทที่ 3 แผนยุทธศาสตร์มหาวิทยาลัยราชภัฏนครราชสีมา (พ.ศ. 2557-2561) ฉบับปรับปรุง กันยายน 2558	23
วิสัยทัศน์ พันธกิจ จุดเน้นการพัฒนา เอกลักษณ์ อัตลักษณ์	23
ประเด็นยุทธศาสตร์	25
ประเด็นยุทธศาสตร์ที่ 1 ยกระดับคุณภาพบัณฑิตเพื่อรองรับประชาคมอาเซียน	26
ประเด็นยุทธศาสตร์ที่ 2 ปฏิรูปกระบวนการวิจัยและการบริการทางวิชาการให้มีคุณภาพ เพื่อพัฒนาท้องถิ่น	28

สารบัญ (ต่อ)

	หน้า
ประเด็นยุทธศาสตร์ที่ 3 บูรณาการต่อยอดการใช้ประโยชน์จากองค์ความรู้เพื่อการพัฒนา เชิงพื้นที่	30
ประเด็นยุทธศาสตร์ที่ 4 เสริมสร้างคุณค่าทางศิลปวัฒนธรรมและภูมิปัญญาท้องถิ่นสู่สากล	32
ประเด็นยุทธศาสตร์ที่ 5 ปฏิรูประบบบริหารจัดการภายใต้การกำกับดูแลกิจการที่ดี	34
บทที่ 4 การนำแผนยุทธศาสตร์สู่การปฏิบัติ	36
ยุทธศาสตร์สู่การปฏิบัติ มหาวิทยาลัยราชภัฏนครราชสีมา พ.ศ.2557-2561	36
การวิเคราะห์ความสอดคล้องระหว่างแผนยุทธศาสตร์ชาติ พ.ศ. 2557 แผนอุดมศึกษา ระยะยาว 15 ปี ฉบับที่ 2 (พ.ศ.2551-2565) นโยบายสภามหาวิทยาลัยราชภัฏนครราชสีมา และแผนยุทธศาสตร์มหาวิทยาลัยราชภัฏนครราชสีมา(พ.ศ. 2557-2561) ฉบับปรับปรุง กันยายน 2558	37
ภาคผนวก	
ความสอดคล้องของแผนยุทธศาสตร์มหาวิทยาลัยราชภัฏนครราชสีมา (พ.ศ. 2557-2561) ฉบับเดิม (ปรับปรุงตุลาคม 2557) กับแผนยุทธศาสตร์ฉบับใหม่ (ปรับปรุงกันยายน 2558)	39
รายชื่อคณะกรรมการดำเนินงานทบทวนแผนยุทธศาสตร์	40
คำสั่งให้บุคลากรไปราชการเพื่อประชุมเชิงปฏิบัติการทบทวนแผนยุทธศาสตร์มหาวิทยาลัย ราชภัฏนครราชสีมา (พ.ศ. 2557-2561) ประจำปีงบประมาณ พ.ศ. 2558	41

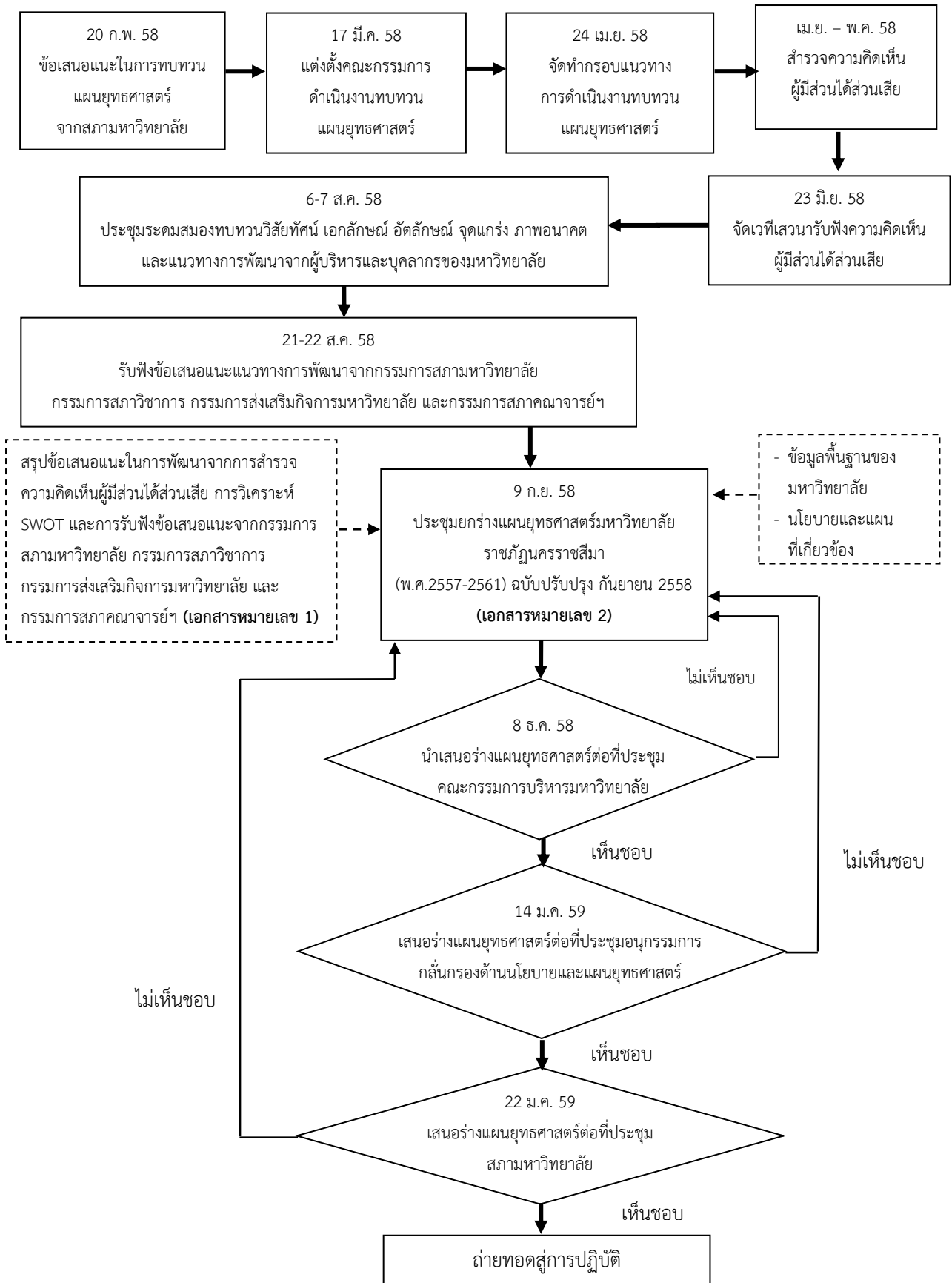
บทที่ 1

บทนำ

1.1 ความเป็นมา

ที่ประชุมสภามหาวิทยาลัยราชภัฏนครราชสีมา ในการประชุม ครั้งที่ 1/2558 วันที่ 20 กุมภาพันธ์ 2558 ได้ให้ความเห็นชอบแผนยุทธศาสตร์มหาวิทยาลัยราชภัฏนครราชสีมา (พ.ศ. 2557-2561) ฉบับปรับปรุง ตุลาคม 2557 พร้อมทั้งมีข้อเสนอแนะให้มหาวิทยาลัยดำเนินการทบทวนแผนยุทธศาสตร์อย่างต่อเนื่องและทันต่อการจัดทำคำขอตั้งงบประมาณในแต่ละปี โดยประเด็นสำคัญที่ผู้ทรงคุณวุฒิในสภามหาวิทยาลัย ให้ข้อเสนอแนะ คือ “มหาวิทยาลัยควรทำการสำรวจตนเองว่ามีความโดดเด่นหรือมีศักยภาพในด้านใด เพื่อกำหนดเอกลักษณ์ อัตลักษณ์ และทิศทางการพัฒนามหาวิทยาลัยให้ชัดเจน” มหาวิทยาลัยจึงได้มีการแต่งตั้งคณะกรรมการดำเนินงานทบทวนแผนยุทธศาสตร์ขึ้น และคณะกรรมการได้ดำเนินการตามกรอบการดำเนินงานซึ่งได้รับความเห็นชอบจากสภามหาวิทยาลัย ประกอบด้วย การศึกษานโยบายและแผนของประเทศและหน่วยงานที่เกี่ยวข้อง การวิเคราะห์ข้อมูลพื้นฐาน การวิเคราะห์สภาพแวดล้อมและศักยภาพของมหาวิทยาลัย การสำรวจความคิดเห็นและการจัดเวทีเสวนารับฟังความคิดเห็นผู้มีส่วนได้ส่วนเสีย การรับฟังความคิดเห็นและข้อเสนอแนะทิศทางการพัฒนามหาวิทยาลัยจากคณะกรรมการสภามหาวิทยาลัย กรรมการสภาคณาจารย์และข้าราชการ กรรมการสภาวิชาการ และกรรมการส่งเสริมกิจการมหาวิทยาลัย และมีการจัดประชุมเชิงปฏิบัติการทบทวนวิสัยทัศน์ พันธกิจ เอกลักษณ์ อัตลักษณ์ของมหาวิทยาลัย และประชุมระดมสมองเพื่อหาจุดแกร่ง ภาพอนาคต และแนวทางการพัฒนามหาวิทยาลัย เพื่อกำหนดยุทธศาสตร์ เป้าประสงค์ กลยุทธ์ และโครงการ/กิจกรรม ที่จะพัฒนามหาวิทยาลัย

1.2 ขั้นตอนการทบทวนแผนยุทธศาสตร์มหาวิทยาลัยราชภัฏนครราชสีมา (พ.ศ.2557-2561) ฉบับปรับปรุง กันยายน 2558



1.3 วัตถุประสงค์

1. เพื่อทบทวนวิสัยทัศน์ เอกลักษณ์ และอัตลักษณ์ของมหาวิทยาลัยให้มีความชัดเจน สอดคล้องกับสภาพความเป็นจริงของมหาวิทยาลัย ทั้งนี้เป็นไปตามข้อเสนอแนะของสภามหาวิทยาลัย
2. เพื่อทบทวนแผนยุทธศาสตร์ของมหาวิทยาลัยให้มีความทันสมัย สอดคล้องกับศักยภาพของมหาวิทยาลัยและความคาดหวังของผู้มีส่วนได้ส่วนเสีย

1.4 ประโยชน์ที่คาดว่าจะได้รับ

1. มหาวิทยาลัยมีแผนยุทธศาสตร์ ที่มีความทันสมัย สอดคล้องกับสภาพปัจจุบันสามารถนำไปปฏิบัติให้บรรลุวิสัยทัศน์ เอกลักษณ์ และอัตลักษณ์
2. ผู้บริหาร บุคลากร รวมทั้งผู้มีส่วนได้ส่วนเสียมีส่วนร่วมในกระบวนการจัดทำแผนยุทธศาสตร์ของมหาวิทยาลัย

1.5 นโยบายสภามหาวิทยาลัย

1. นโยบายด้านการสร้างโอกาสทางการศึกษาและพัฒนาคุณภาพบัณฑิต

เป็นมหาวิทยาลัยที่มุ่งสร้างโอกาสทางการศึกษา โดยจัดการศึกษาที่มีความหลากหลายเพื่อตอบสนองต่อความต้องการของท้องถิ่น ประเทศ รวมถึงการเตรียมการเพื่อเข้าสู่ประชาคมอาเซียนโดยบัณฑิตจะต้องมีคุณภาพที่ครอบคลุมมิติที่สำคัญ ได้แก่ มีความรอบรู้ในศาสตร์ที่ศึกษา มีทักษะการคิด มีการดำรงชีวิตและการทำงานร่วมกับผู้อื่นได้อย่างมีความสุข มีคุณธรรมและจริยธรรม มีความตระหนักในความแตกต่างทางวัฒนธรรมและมีความสามารถพิเศษ เช่น ภาษา เทคโนโลยีสารสนเทศ เป็นต้น

2. นโยบายด้านการบริการทางวิชาการและการสร้างความร่วมมือ

เป็นมหาวิทยาลัยที่เป็นที่พึ่งของท้องถิ่น ดำเนินงานให้บริการทางวิชาการในรูปแบบที่หลากหลายและมุ่งสร้างความเป็นหุ้นส่วนกับทุกภาคส่วนทั้งสถาบันการศึกษา ภาคส่วนทางสังคมในระดับท้องถิ่น ภูมิภาค ประเทศ และนานาชาติ เพื่อให้เกิดประโยชน์ร่วมกันทุกมิติทั้งด้านวิชาการ ทรัพยากร บุคลากร และด้านอื่นๆ

3. นโยบายด้านการพัฒนามหาวิทยาลัยสู่ความเป็นเลิศ

เป็นมหาวิทยาลัยที่มุ่งสู่ความเป็นเลิศในการจัดการศึกษา ให้มีมาตรฐานตามระบบการจัดมาตรฐานสากลโดยมุ่งพัฒนาให้มีมาตรฐานในอันดับ 1 ใน 5 ของประเทศ อย่างน้อย 2 สาขา

เป็นมหาวิทยาลัยที่เป็นศูนย์กลางความรู้ในทุกมิติทั้งทางเศรษฐกิจ สังคม วัฒนธรรม โดยเฉพาะองค์ความรู้ด้าน “โคราชศึกษา” และพัฒนาต่อยอดองค์ความรู้ให้เกิดมูลค่าเพิ่มในทางเศรษฐกิจ

4. นโยบายด้านการพัฒนาระบบบริหารมหาวิทยาลัย

เป็นมหาวิทยาลัยที่มุ่งพัฒนาระบบการบริหาร เพื่อตอบสนองต่อการสร้างโอกาสและการพัฒนาคุณภาพบัณฑิต การบริการทางวิชาการ และการพัฒนามหาวิทยาลัยสู่ความเป็นเลิศ โดยให้ มีความสามารถใน

การปรับตัวเพื่อตอบสนองต่อความเปลี่ยนแปลง สร้างวัฒนธรรมองค์กรและใช้นวัตกรรมทางการบริหารจัดการอย่างมีประสิทธิภาพ รวมถึงการแสวงหารายได้จากทรัพยากรของมหาวิทยาลัย

1.6 นโยบายอธิการบดี (รศ.ดร.วิเชียร ฝอยพิกุล)

นโยบายด้านที่ 1 การสร้างโอกาสทางการศึกษาและการพัฒนาคุณภาพบัณฑิต

การบริหารจัดการมหาวิทยาลัยเพื่อให้เป็นไปตามนโยบายด้านนี้ คือ

1. การวางแผนเพื่อวิเคราะห์กำลังคนระยะ 5 ปี 10 ปี
2. ผลิตบัณฑิตในสาขาที่ท้องถิ่นต้องการโดยการจัดประสบการณ์ ฝึกและพัฒนาความคิดสร้างสรรค์ ความสามารถในการคิดวิเคราะห์ เรียนรู้จริงกับงาน
3. ให้นักศึกษาให้สอดคล้องกับทรัพยากร เพิ่มช่องทางให้เข้าถึงทุกกลุ่มโดยเฉพาะสังคมผู้สูงอายุ
4. หลักสูตรภาษาไทยสำหรับคนต่างชาติ ตั้งสถาบันที่ศึกษาเกี่ยวกับภาษา วัฒนธรรม และสาขาวิชาเอกของอาเซียน
5. ส่งเสริมคุณภาพการจัดการศึกษาโดยใช้เทคโนโลยี มีจำนวนอาจารย์และบุคลากรให้เหมาะสม เพิ่มค่าตอบแทน รับรองคุณภาพของผลผลิต

นโยบายด้านที่ 2 การบริการทางวิชาการและการสร้างความร่วมมือ

การบริหารจัดการมหาวิทยาลัยเพื่อให้เป็นไปตามนโยบายด้านนี้ คือ

1. การเป็นหุ้นส่วนร่วมกับภาคส่วนในท้องถิ่น สร้างทรัพยากรบุคคลในพื้นที่ พัฒนาอาชีพการยอมรับให้เป็นที่พึ่งของท้องถิ่น
2. สร้างทีมประสิทธิภาพของนักศึกษาและคณาจารย์ร่วมกันปฏิบัติการ บริการวิชาการเต็มรูปแบบ นำมาหลอมรวมกับการวิจัยและการจัดการศึกษาการประเมินสถานการณ์เพื่อแสวงหาประโยชน์ในการสร้างคุณค่าแก่สังคม
3. ร่วมรับผิดชอบต่อท้องถิ่น มีการวิจัยที่สอดคล้องกับการพัฒนาท้องถิ่น แก้ปัญหาของสังคมตามโจทย์ชาวบ้าน
4. การบริหารที่นำไปสู่การพัฒนาเครือข่ายร่วมกับพื้นที่
5. จัดระบบการศึกษาต่างๆ อย่างหลากหลาย ทั้งหลักสูตร สาขาวิชาที่ทำงานกับท้องถิ่น เพื่อเพิ่มโอกาสคนวัยทำงานและผู้สูงอายุ

นโยบายด้านที่ 3 การพัฒนามหาวิทยาลัยสู่ความเป็นเลิศและท้องถิ่นศึกษา

การบริหารจัดการมหาวิทยาลัยเพื่อให้เป็นไปตามนโยบายด้านนี้ คือ

1. สร้างสาขาวิชาเด่นให้มุ่งสู่ความเป็นเลิศ ทุ่มทรัพยากร เทียบสอกับมาตรฐานให้การประสานการรับประกันผลผลิต (เรียกคืน ส่งซ่อมเสริม)
2. การพัฒนาอาจารย์ให้สร้างผลงานดีเด่นของอาจารย์และนักศึกษา แผนพัฒนาวิชาการเป็นรายบุคคล รางวัลความคิดสร้างสรรค์และผลงานคุณภาพ

3. ส่งเสริมให้มีจำนวนงานวิจัย/งานสร้างสรรค์ที่เผยแพร่ งานวิจัยที่บูรณาการกับการเรียนการสอนให้เพิ่มขึ้นและการจัดการนำเสนอเผยแพร่งานวิจัยในสาขาที่สร้างชื่อเสียง

4. ความเป็นท้องถิ่นในระดับอุดมศึกษา การวิเคราะห์คุณค่า การเผยแพร่ ถ่ายทอด และสร้างมูลค่าเพิ่ม

5. กิจกรรมรับใช้สังคม โดยมีการทำงานเพื่อท้องถิ่นในสาขาที่เป็นประโยชน์ต่อการพัฒนาอาชีพที่แตกต่างจากที่อื่นให้ประชาชนได้ประโยชน์ สร้างความเข้มแข็งของท้องถิ่น

นโยบายด้านที่ 4 การพัฒนาระบบการบริหารมหาวิทยาลัย

การบริหารจัดการมหาวิทยาลัยเพื่อให้เป็นไปตามนโยบายด้านนี้ คือ

1. การปรับตัวให้เป็นองค์กรแห่งการเรียนรู้ บริหารแบบมุ่งคนและมุ่งงานอย่างสมดุล การถ่ายทอดสู่หน่วยปฏิบัติ กำหนดเป้าหมาย สนับสนุนทรัพยากร ยอมรับความคิดริเริ่ม

2. จัดตั้งทีมหารายได้ รับงานบริการวิชาการให้เต็มรูปแบบ จัดทีมสนับสนุน ระบบการใช้จ่ายเงินจากรายได้

3. กำหนดยุทธศาสตร์ใหม่ร่วมกับบุคลากรเพื่อความมั่นคงในอาชีพ การพัฒนาบุคลากรให้มีความก้าวหน้าในตำแหน่งหน้าที่ สวัสดิการต่างๆ เช่น กีฬา นันทนาการและสังคม

4. ด้านกายภาพอาคารขนาดใหญ่ สภาพแวดล้อมเชิงพื้นที่สีเขียว ห้องต่างๆ ที่ให้มีความสุขในการทำงานและคุณภาพของการจัดการศึกษา

1.7 ข้อมูลพื้นฐาน

1) หลักสูตรการศึกษา

ตารางที่ 1 จำนวนหลักสูตรที่เปิดสอนในปีการศึกษา 2558 จำแนกตามคณะและระดับการศึกษา

คณะ	ปริญญาตรี	ป.บัณฑิต	ปริญญาโท	ปริญญาเอก	รวม
ครุศาสตร์	17	1	6	2	26
มนุษยศาสตร์และ สังคมศาสตร์	11	-	3	-	14
วิทยาศาสตร์และเทคโนโลยี	14	-	4	1	19
วิทยาการจัดการ	10	-	2	-	12
เทคโนโลยีอุตสาหกรรม	8	-	-	-	8
สาธารณสุขศาสตร์	2	-	1	-	3
รวม	62	1	16	3	82

2) จำนวนนักศึกษา

ตารางที่ 2 จำนวนนักศึกษาทั้งหมด ของมหาวิทยาลัยราชภัฏนครราชสีมา ปีการศึกษา 2556-2558
จำแนกตามคณะ

คณะ	ปี 2556	ปี 2557	ปี 2558
ครุศาสตร์	11,174	10,043	8,747
มนุษยศาสตร์และสังคมศาสตร์	4,421	4,513	4,469
วิทยาศาสตร์และเทคโนโลยี	3,983	2,713	2,637
วิทยาการจัดการ	7,138	6,589	6,154
เทคโนโลยีอุตสาหกรรม	1,508	1,401	1,177
สาธารณสุขศาสตร์	-	1,313	1,272
รวม	28,224	26,602	24,456

ตารางที่ 3 นักศึกษาทั้งหมดของมหาวิทยาลัยราชภัฏนครราชสีมา ประจำปีการศึกษา 2558 จำแนกตาม
คณะ และระดับการศึกษา

คณะ	ปริญญาตรี	ป.บัณฑิต	ปริญญาโท	ปริญญาเอก	รวม
ครุศาสตร์	7,950	233	495	69	8,747
มนุษยศาสตร์และ สังคมศาสตร์	4,274	-	195	-	4,469
วิทยาศาสตร์และเทคโนโลยี	2,438	-	172	27	2,637
วิทยาการจัดการ	5,960	-	194	-	6,154
เทคโนโลยีอุตสาหกรรม	1,177	-	-	-	1,177
สาธารณสุขศาสตร์	1,190	-	82	-	1,272
รวม	22,989	233	1,138	96	24,456

3) จำนวนบุคลากร

ตารางที่ 4 จำนวนบุคลากรของมหาวิทยาลัยราชภัฏนครราชสีมา ปีการศึกษา 2556-2558 จำแนกตาม
คณะ/หน่วยงาน และสายงาน

คณะ/ หน่วยงาน	ปี 2556			ปี 2557			ปี 2558		
	สาย วิชาการ	สาย สนับสนุน	รวม	สาย วิชาการ	สาย สนับสนุน	รวม	สาย วิชาการ	สาย สนับสนุน	รวม
ครุศาสตร์	113	59	172	116	61	177	114	57	171
มนุษยศาสตร์ฯ	153	16	169	159	15	174	162	14	176
วิทยาศาสตร์ฯ	163	67	230	148	62	210	154	50	204

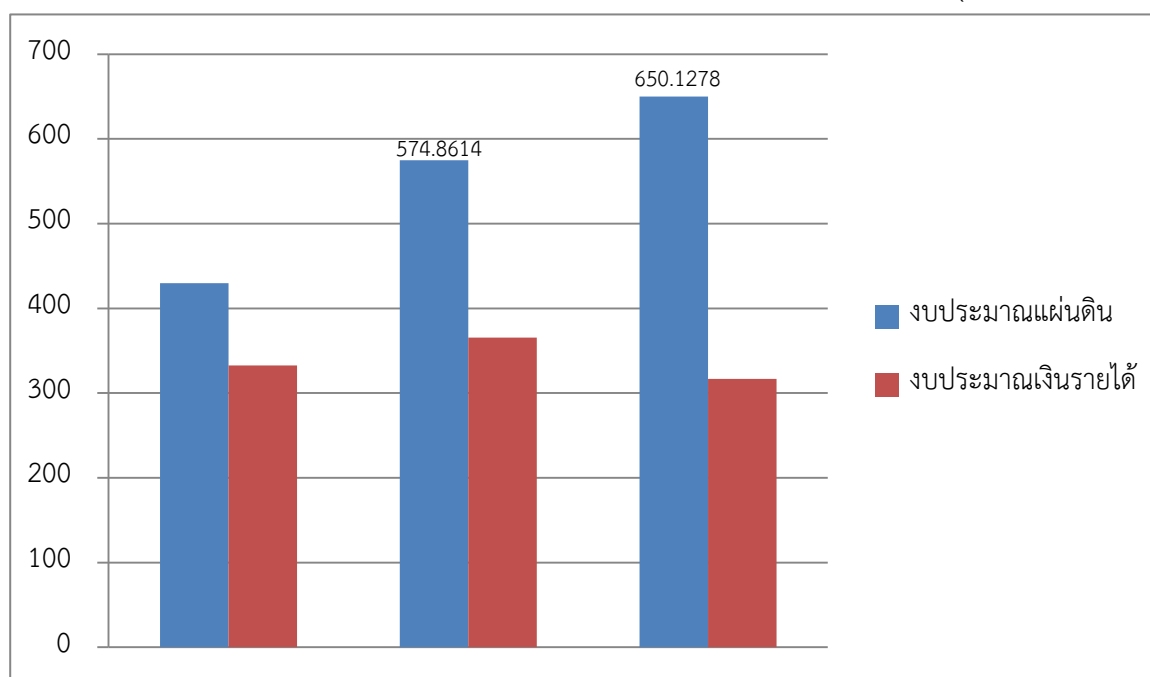
คณะ/ หน่วยงาน	ปี 2556			ปี 2557			ปี 2558		
	สาย วิชาการ	สาย สนับสนุน	รวม	สาย วิชาการ	สาย สนับสนุน	รวม	สาย วิชาการ	สาย สนับสนุน	รวม
วิทยาการ จัดการ	104	19	123	103	20	123	105	17	122
เทคโนโลยี อุตสาหกรรม	53	14	67	54	13	67	61	12	73
สาธารณสุข ศาสตร์	-	-	-	19	4	23	21	6	27
บัณฑิตวิทยาลัย	-	9	9	-	9	9	-	9	9
สำนักงาน อธิการบดี	-	191	191	-	185	185	-	230	230
สำนักวิทย บริการฯ	-	39	39	-	38	38	-	40	40
สำนักส่งเสริม วิชาการฯ	-	20	20	-	19	19	-	21	21
สำนักศิลปะ และวัฒนธรรม	-	9	9	-	12	12	-	9	9
สถาบันวิจัยและ พัฒนา	-	6	6	-	7	7	-	9	9
สถาบันภาษา	-	10	10	-	9	9	-	7	7
สำนัก คอมพิวเตอร์	-	19	19	-	27	27	-	5	5
สถาบันวิจัยไม้ กลายเป็นหินฯ	-	20	20	-	23	23	-	29	29
หน่วยตรวจสอบ ภายใน	-	5	5	-	5	5	-	5	5
ศูนย์ศึกษาและ พัฒนาจังหวัด	-	4	4	-	3	3	-	3	3
สำนักงานหอพัก	-	3	3	-	3	3	-	3	3
รวม	586	510	1,096	599	505	1,104	617	525	1,143

4) งบประมาณ

ตารางที่ 5 งบประมาณ ของมหาวิทยาลัยราชภัฏนครราชสีมา ปีงบประมาณ พ.ศ. 2557-2559 จำแนกตามแหล่งงบประมาณ (หน่วย : ล้านบาท)

แหล่งงบประมาณ	ปี 2557	ปี 2558		ปี 2559	
	จำนวน	จำนวน	เพิ่ม/ลด (ร้อยละ)	จำนวน	เพิ่ม/ลด (ร้อยละ)
งบประมาณแผ่นดิน	429.8079	574.8614	33.75	650.1278	13.09
งบประมาณเงินรายได้	332.6752	365.5670	9.89	316.7342	-13.36
รวม	762.4831	940.4284	23.34	966.9520	2.82

(หน่วย : ล้านบาท)



แผนภูมิเปรียบเทียบจำนวนงบประมาณ ของมหาวิทยาลัยราชภัฏนครราชสีมา
ระหว่างปีงบประมาณ พ.ศ. 2557-2559 จำแนกตามแหล่งงบประมาณ

บทที่ 2

การสำรวจความคิดเห็นผู้มีส่วนได้ส่วนเสีย และการวิเคราะห์สภาพแวดล้อม

2.1 การสำรวจความคิดเห็นผู้มีส่วนได้ส่วนเสีย

คณะกรรมการดำเนินงานทบทวนแผนยุทธศาสตร์ได้ดำเนินการสำรวจข้อมูลผู้มีส่วนได้ส่วนเสียเพื่อประกอบการทบทวนแผนยุทธศาสตร์ของมหาวิทยาลัย จากผู้มีส่วนได้ส่วนเสียจำนวน 4 กลุ่ม ได้แก่ กลุ่มนักเรียนและผู้ปกครองนักเรียน กลุ่มหัวหน้าส่วนราชการ ผู้นำชุมชนและผู้ประกอบการ กลุ่มนักศึกษาและศิษย์เก่า และกลุ่มบุคลากรของมหาวิทยาลัย โดยสำรวจข้อมูล ในช่วงวันที่ 27 มีนาคม - 30 เมษายน 2558 ทั้งการแจกแบบสอบถามและการสอบถามออนไลน์ ผลการสำรวจข้อมูลสรุปได้ดังนี้

1. เหตุผลที่นักเรียนและผู้ปกครองตัดสินใจหรือสนับสนุนให้บุตรหลานเข้าศึกษาต่อในมหาวิทยาลัยราชภัฏนครราชสีมา 3 อันดับแรก คือ ใกล้บ้าน มีหลักสูตรการเรียนการสอนที่หลากหลาย และค่าบำรุง/ค่าธรรมเนียมการศึกษามีความเหมาะสม

2. นักเรียนและผู้ปกครองมีความคาดหวังต่อการจัดการเรียนการสอนของมหาวิทยาลัยราชภัฏนครราชสีมาในเรื่องการมีสื่อและอุปกรณ์สนับสนุนการเรียนการสอนที่ทันสมัยและเพียงพอ อาจารย์เป็นผู้ที่มีความรู้ความสามารถทางวิชาการ มีการจัดกิจกรรมพัฒนานักศึกษาที่เหมาะสม และเมื่อสำเร็จการศึกษาแล้วมีงานทำ

3. หัวหน้าส่วนราชการ ผู้นำชุมชน และผู้ประกอบการอยากให้มหาวิทยาลัยราชภัฏนครราชสีมาเข้าไปมีส่วนร่วมในการพัฒนาท้องถิ่นด้านการวิจัยมากที่สุด รองลงมาคือด้านการทำนุบำรุงศิลปะและวัฒนธรรม และการบริการวิชาการ ตามลำดับ

4. นักศึกษาและศิษย์เก่ามีความพึงพอใจต่อการให้บริการของมหาวิทยาลัย 3 ลำดับสุดท้ายคือ ด้านสิ่งอำนวยความสะดวก เช่น ที่จอดรถ โรงอาหาร บริการสุขภาพ การรักษาความปลอดภัย และสถานที่พักผ่อนหย่อนใจ ด้านกิจกรรมการพัฒนานักศึกษาและศิษย์เก่า และด้านการให้บริการข้อมูลข่าวสารที่เป็นประโยชน์

5. บุคลากรส่วนใหญ่เห็นด้วยกับการกำหนดเอกลักษณ์ของมหาวิทยาลัย คือ “ที่พึ่งของท้องถิ่น” และกำหนดอัตลักษณ์ของบัณฑิต คือ “สำนึกดี มีความรู้ พร้อมสู้งาน” โดยบุคลากรเห็นว่ามหาวิทยาลัยมีความโดดเด่นในด้านการผลิตและพัฒนาครูและบุคลากรทางการศึกษามีอาชีพ การพัฒนาสถาบันวิจัยไม้กลายเป็นหินฯ ให้เป็นแหล่งเรียนรู้ด้านบรรพชีวินระดับนานาชาติ และการพัฒนาต่อยอดภูมิปัญญาท้องถิ่นของจังหวัดนครราชสีมาด้านศิลปะและวัฒนธรรม

6. ในประเด็นภาพลักษณ์ของมหาวิทยาลัย ทั้งนักเรียน ผู้ปกครอง หัวหน้าส่วนราชการ ผู้นำชุมชน ผู้ประกอบการ และนักศึกษา มีความเห็นสอดคล้องกันว่ามหาวิทยาลัยราชภัฏนครราชสีมาเป็นสถาบันเก่าแก่ มีชื่อเสียงเป็นที่ยอมรับ เป็นแหล่งเรียนรู้วิชาการที่มีคุณภาพ และเป็นแหล่งผลิตบัณฑิตที่มีคุณภาพ มีเพียงศิษย์

เก่าที่มีความเห็นแตกต่างคือ เห็นว่ามหาวิทยาลัยเป็นที่พึ่งของท้องถิ่นและมีส่วนร่วมในการพัฒนาท้องถิ่น เป็นแหล่งผลิตบัณฑิตที่มีคุณภาพ และเป็นสถาบันเก่าแก่ที่มีชื่อเสียงเป็นที่ยอมรับ ตามลำดับ

7. ประเด็นคุณภาพของบัณฑิต ผู้มีส่วนได้ส่วนเสียทุกกลุ่มมีความเห็นสอดคล้องกันว่าบัณฑิตของมหาวิทยาลัยราชภัฏนครราชสีมาเป็นผู้ที่มีจิตสำนึกดี มีคุณธรรมจริยธรรม ซื่อสัตย์สุจริต มีความรู้ความสามารถด้านวิชาการและวิชาชีพ มีความสามารถในการทำงานเป็นทีม มีความรับผิดชอบ เสียสละ และทุ่มเทในการทำงาน และมีความรอบรู้เทคโนโลยีสารสนเทศสามารถนำไปประยุกต์ใช้งานได้ แต่มีข้อสังเกตว่าผลการประเมินโดยผู้ใช้บัณฑิตได้แก่ หัวหน้าส่วนราชการ ผู้นำชุมชน และผู้ประกอบการ มีค่าเฉลี่ยค่อนข้างต่ำ (ต่ำกว่า 4.00 ทุกรายการ) เมื่อเปรียบเทียบกับผลการประเมินโดยนักศึกษา ศิษย์เก่า และบุคลากรของมหาวิทยาลัยซึ่งมีค่าเฉลี่ยมากกว่า 4.00 เกือบทุกรายการ นอกจากนี้รายการที่มีผลการประเมินต่ำที่สุดซึ่งควรได้รับการพัฒนาคือ ความสามารถในการติดต่อสื่อสารด้วยภาษาต่างประเทศ

8. ข้อเสนอแนะของผู้มีส่วนได้ส่วนเสีย

- นักเรียนมีข้อเสนอแนะให้มหาวิทยาลัยเพิ่มการประชาสัมพันธ์กับครูแนะแนวที่โรงเรียนให้มากขึ้น

- หัวหน้าส่วนราชการ ผู้นำชุมชน และผู้ประกอบการ มีข้อเสนอแนะให้มหาวิทยาลัยสนับสนุนส่งเสริมให้นักศึกษาได้ฝึกงานในท้องถิ่นเพื่อนำความรู้และประสบการณ์ไปพัฒนาท้องถิ่นของตน

- นักศึกษาและศิษย์เก่ามีข้อเสนอแนะให้มหาวิทยาลัยดำเนินการจัดสรรห้องเรียนให้เพียงพอพร้อมติดตั้งเครื่องปรับอากาศ จัดสถานที่จอดรถให้เพียงพอ เพิ่มความเร็วของระบบอินเทอร์เน็ตขยายเวลาการให้บริการของสำนักวิทยบริการ และเพิ่มศักยภาพด้านวิชาการให้กับนักศึกษา

2.2 การจัดเวทีเสวนารับฟังความคิดเห็นของผู้มีส่วนได้ส่วนเสีย

เพื่อเป็นการยืนยันผลการสำรวจข้อมูลในเชิงปริมาณที่ได้สำรวจไปแล้วคณะกรรมการจึงได้จัดเวทีเสวนารับฟังความคิดเห็นจากผู้มีส่วนได้ส่วนเสียของมหาวิทยาลัยขึ้นในวันอังคารที่ 23 มิถุนายน 2558 ผู้เข้าร่วมเสวนาประกอบด้วย กลุ่มครู กลุ่มหัวหน้าส่วนราชการและผู้นำชุมชน กลุ่มผู้ประกอบการ กลุ่มนักศึกษา และกลุ่มศิษย์เก่า ทั้งสิ้น จำนวน 62 คน ข้อคิดเห็นและข้อเสนอแนะจากการเสวนา สรุปได้ดังนี้

1. ประเด็นภาพลักษณ์ของมหาวิทยาลัย มีความใกล้ชิดกับชุมชน มีจุดเด่นด้านการผลิตบัณฑิตสายครู บัณฑิตของมหาวิทยาลัยยังไม่มีคุณภาพเท่าที่ควรไม่สามารถแข่งขันกับสถาบันอื่นได้ และเป็นสถาบันการศึกษาในลำดับท้ายที่จะเลือกมาเรียน

2. ประเด็นการเป็นที่พึ่งของท้องถิ่น มหาวิทยาลัยยังไม่มีการทำงานร่วมกับท้องถิ่นในเชิงลึก ควรนำเทคโนโลยีมาใช้ในการพัฒนาภูมิปัญญาของท้องถิ่น และควรมีการประชาสัมพันธ์ในประเด็นที่มหาวิทยาลัยจะเป็นที่พึ่งของท้องถิ่น

3. ประเด็นการผลิตบัณฑิตที่ “สำนึกดี มีความรู้ พร้อมสู้งาน”

สำนึกดี มหาวิทยาลัยควรพัฒนาบัณฑิตให้มีคุณธรรม จริยธรรมมากขึ้น ปลูกฝังความรักและความผูกพันต่อท้องถิ่น และปลูกฝังให้บัณฑิตมีความรักและภูมิใจในสถาบันการศึกษาของตน

มีความรู้ บัณฑิตของมหาวิทยาลัยยังไม่สามารถแข่งขันกับสถาบันอื่นได้ ควรเพิ่มความรู้ด้านวิชาการ ความคิดสร้างสรรค์ การคิดวิเคราะห์ ภาวะผู้นำ และทักษะการปฏิบัติ

พร้อมสู่งาน ยังต้องเพิ่มการมีจิตอาสา ระเบียบวินัย และความรับผิดชอบ ให้มากขึ้น

4. ประเด็นการจัดการเรียนการสอน ควรมีการปรับปรุงหลักสูตรเพื่อพัฒนาบัณฑิตให้มีความโดดเด่น เน้นความทันสมัยสอดคล้องกับสภาพปัจจุบันเพื่อให้สามารถนำความรู้ หรือทักษะไปใช้ปฏิบัติงานในสถานประกอบการได้จริง ควรเพิ่มทักษะการปฏิบัติให้มากขึ้น เพิ่มศักยภาพในทุกด้านให้กับนักศึกษา โดยเฉพาะด้านวิชาการ ความคิดสร้างสรรค์ ทักษะภาษาอังกฤษ และควรมีการวางแผนอาชีพและสถานที่ฝึกงานให้กับนักศึกษาตั้งแต่แรกเข้า

5. ประเด็นการวิจัยและการบริการทางวิชาการแก่สังคม ควรทำวิจัยที่สอดคล้องกับบริบทของท้องถิ่น หรือวิจัยเพื่อรองรับปัญหาที่คาดว่าจะเกิดขึ้นในอนาคต เน้นการวิจัยที่สามารถพัฒนาต่อยอดได้ และการวิจัย ที่นำไปใช้ประโยชน์ได้อย่างแท้จริง มีการติดตามผล การบริการทางวิชาการเพื่อถ่ายทอดเทคโนโลยี ควรให้มี ความเข้าใจง่ายไม่ใช้ภาษาที่เป็นทางการมากเกินไป และควรให้นักศึกษามีส่วนร่วมในกระบวนการวิจัยและ การบริการวิชาการของอาจารย์ให้มากขึ้นเพื่อเพิ่มประสบการณ์ให้กับนักศึกษา

6. การประสานงาน/การประชาสัมพันธ์ ควรเพิ่มการประชาสัมพันธ์ข้อมูลข่าวสารกับโรงเรียน เช่น จดหมายข่าวสู่สถานศึกษา หรือการประชาสัมพันธ์โดยใช้สื่ออิเล็กทรอนิกส์ การสื่อสารควรเป็นการสื่อสารสองทางด้วยข้อมูลสารสนเทศที่ถูกต้อง ชัดเจน ควรมีศูนย์ One stop service มหาวิทยาลัยควรเพิ่มการประชาสัมพันธ์การจัดกิจกรรมต่างๆให้มากขึ้น และหลากหลายช่องทาง อาจารย์ที่ปรึกษาควรมีการติดต่อสื่อสารกับนักศึกษาให้มากขึ้น และการประสานงานระหว่างอาจารย์กับนักศึกษาควรเน้นการสื่อสารสองทาง เช่น การจัดประชุมทั้งแบบเป็นทางการและไม่เป็นทางการ จะเกิดผลดีกว่าการทำบันทึกข้อความแจ้งหรือสั่งการ ซึ่งทำให้เกิดความเข้าใจที่คลาดเคลื่อนได้ง่าย และควรเพิ่มการติดต่อสื่อสารระหว่างมหาวิทยาลัยกับศิษย์ ให้มากขึ้นและทั่วถึง

7. ประเด็นการสร้างเครือข่ายการพัฒนา ควรมีเครือข่ายให้ความช่วยเหลือแก่โรงเรียนด้านวิद्यฐานะควรมีการตั้งศูนย์ลงทะเลเบียนการเขียนผลงานวิจัยหรือเส้นทางสู่งานวิจัย ควรร่วมมือกับเครือข่ายเพื่อสร้างกระบวนการพัฒนาบัณฑิตร่วมกัน ควรมีการสร้างเครือข่ายศิษย์เก่าและมีการติดต่อสื่อสารกันอย่างต่อเนื่อง

ทั้งนี้ ข้อคิดเห็นและข้อเสนอแนะในประเด็นต่างๆดังกล่าวข้างต้นส่วนใหญ่สอดคล้องกับผลการสำรวจความคิดเห็นของผู้มีส่วนได้ส่วนเสียที่เป็นข้อมูลเชิงปริมาณ โดยเฉพาะอย่างยิ่งในประเด็นเกี่ยวกับการพัฒนาคุณภาพบัณฑิต การปรับปรุงกระบวนการจัดการเรียนการสอน การสื่อสารการประชาสัมพันธ์กับหน่วยงานภายนอก การบริการวิชาการและการวิจัย มีเพียงประเด็นภาพลักษณ์ของมหาวิทยาลัยเท่านั้น ที่ผลการเสวนาไม่สอดคล้องกับผลการสำรวจข้อมูล โดยผลการสำรวจข้อมูลเชิงปริมาณพบว่าผู้มีส่วนได้ส่วนเสียส่วนใหญ่เห็นว่ามหาวิทยาลัยราชภัฏนครราชสีมาเป็นสถาบันเก่าแก่มีชื่อเสียงเป็นที่ยอมรับ เป็นแหล่งเรียนรู้วิชาการที่มีคุณภาพ และเป็นแหล่งผลิตบัณฑิตที่มีคุณภาพ แต่ผลจากการเสวนาพบว่า มหาวิทยาลัยราชภัฏนครราชสีมา

เป็นสถาบันการศึกษาในลำดับท้ายที่นักเรียนนักศึกษาเลือกมาเรียน และบัณฑิตยังไม่มีคุณภาพเท่าที่ควรไม่สามารถแข่งขันกับสถาบันอื่นได้

2.3 การรับฟังปัญหาและข้อเสนอแนะในการพัฒนามหาวิทยาลัยจากสภาคณาจารย์และข้าราชการ

1. ปัญหาเกี่ยวกับการจัดการเรียนการสอน ได้แก่ สิ่งอำนวยความสะดวกพื้นฐานไม่เพียงพอ เช่น ครุภัณฑ์การศึกษา อุปกรณ์กีฬา ห้องปฏิบัติการ เช่น ห้องเรียนสำหรับสาขาวิชาดนตรี ห้องเรียนคอมพิวเตอร์ เป็นต้น ห้องเรียนมีสภาพไม่เหมาะสมต่อการจัดการเรียนการสอนให้มีคุณภาพเนื่องจากไม่มีเครื่องปรับอากาศ ไม่มีลมพัดผ่าน เป็นต้น ภาระงานสอนของอาจารย์มากเกินไป การจัดตารางเรียนตารางสอนไม่เหมาะสม เช่น เรียนถึง 21.00 น. เป็นต้น

2. ควรมีการแนะนำอาชีพให้กับนักศึกษาตั้งแต่แรกเข้า (ปี 1) ไม่ควรดำเนินการในวันปัจฉิมนิเทศซึ่งทำให้เกิดความล่าช้า และไม่เกิดประโยชน์เท่าที่ควร

3. ควรมีการทบทวนระบบการคัดเลือกนักศึกษาออก โดยอาจทำเป็นประกาศหรือกำหนดเป็นนโยบายให้ชัดเจน เช่น กรณีนักศึกษาไม่มีเงินจ่ายค่าเล่าเรียน

4. ควรมีการทบทวนหลักสูตรที่ไม่มีคุณภาพ

5. การพัฒนาสาขาวิชาที่เป็นเลิศควรมีการกำหนดแนวทางให้ชัดเจนและทุ่มเททรัพยากรเพื่อสร้างให้เกิดความโดดเด่น

2.4 การรับฟังข้อเสนอแนะในการพัฒนามหาวิทยาลัยจากกรรมการสภามหาวิทยาลัย กรรมการสภาวิชาการ กรรมการส่งเสริมกิจการมหาวิทยาลัย และกรรมการสภาคณาจารย์และข้าราชการ

มหาวิทยาลัยได้จัดเสวนา “แนวทางการพัฒนามหาวิทยาลัยราชภัฏนครราชสีมาในอนาคต” ในระหว่างวันที่ 21 สิงหาคม 2558 มีผู้เข้าร่วมเสวนา จำนวน 74 คน ประกอบด้วย คณะกรรมการสภามหาวิทยาลัย คณะกรรมการสภาวิชาการ คณะกรรมการส่งเสริมส่งเสริมกิจการมหาวิทยาลัย คณะกรรมการสภาคณาจารย์ และข้าราชการ และร่วมรับฟังโดยคณะกรรมการบริหารมหาวิทยาลัย ดำเนินการเสวนาโดย รองศาสตราจารย์เทือนทองแก้ว กรรมการสภามหาวิทยาลัย ผู้ทรงคุณวุฒิ ผลการเสวนาสรุปได้ ดังนี้

1. การปาฐกถาพิเศษในหัวข้อ “นโยบายและทิศทางการพัฒนามหาวิทยาลัยราชภัฏนครราชสีมา” โดย นายสุวัจน์ ลิปตพัลลภ นายกสภามหาวิทยาลัย

1.1 ด้านการจัดการศึกษา

- ควรมีการแลกเปลี่ยนแนวทางการจัดการศึกษาโดยมุ่งเป้าหมายเพื่อตอบสนองความต้องการของสังคม ท้องถิ่น บัณฑิตที่จบแล้วต้องทำประโยชน์ในการพัฒนาประเทศ ทั้งนี้ ต้องคำนึงถึงสถานการณ์โลกและประเทศที่เปลี่ยนแปลงไป โดยเฉพาะความก้าวหน้าทางเทคโนโลยี ที่คนสามารถหาคำค้นคว้าความรู้

ทุกอย่างได้จากโลกออนไลน์ ถือเป็นกาเพิ่มโอกาสทางการศึกษาทำให้ประหยัดทรัพยากร บางอย่างอาจไม่จำเป็นต้องสอนแล้ว

- มหาวิทยาลัยควรปรับปรุงแบบการจัดการศึกษาให้สอดคล้องกับการเปลี่ยนแปลงพฤติกรรมของมนุษย์ การเปลี่ยนแปลงด้านสิ่งแวดล้อม เช่น แห้งแล้ง ร้อน น้ำท่วม การเปลี่ยนแปลงด้านสิทธิเสรีภาพ ความเสมอภาค และประชาธิปไตย ซึ่งทุกเรื่องมีผลเชื่อมโยงกับเศรษฐกิจ การเข้าสู่ประชาคมอาเซียนจะทำให้มีจำนวนประชากรมากขึ้นถือเป็นโอกาสทางธุรกิจ เราต้องกำหนดตำแหน่งของประเทศและองค์กรว่าจะอยู่ตรงจุดไหน หมายถึงประเทศหรือองค์กรต้องค้นหาจุดแข็งของตนแล้วแข่งขันบนจุดแข็งจึงจะสามารถเอาชนะได้ภายใต้สถานการณ์ที่มีการแข่งขันสูง

ในมุมมองของนายกสภามหาวิทยาลัยมองว่าจุดแข็งของประเทศไทย มี 2 อย่างที่สำคัญ ได้แก่

1) การเป็นประเทศเกษตรกรรม มีผลผลิตทางการเกษตรจำนวนมาก เช่น ข้าว อ้อย มันสำปะหลัง ซึ่งเป็นพืชเศรษฐกิจที่มีความสำคัญ แต่ประเทศไทยยังไม่ได้ใช้จุดแข็งดังกล่าวเพื่อการส่งออกใดๆ ดังนั้นควรมีการจัดระบบบริหารจัดการอย่างครบวงจร

2) การท่องเที่ยวและบริการ และการรักษาสุขภาพ แนวโน้มคนนิยมท่องเที่ยวมากขึ้นทุกประเทศจึงให้ความสำคัญกับการท่องเที่ยว ประเทศไทยเป็นศูนย์กลางของอาเซียน มีทรัพยากรธรรมชาติที่สวยงาม ทั้งทะเล ภูเขา และอื่นๆ รวมทั้งมีวัฒนธรรม ประเพณี อาหาร มีสินค้า OTOP ที่มีชื่อเสียง และที่สำคัญคือคนไทยส่วนใหญ่มีความเป็นมิตรยิ้มแย้มแจ่มใส ซึ่งเป็นผลดีและสำคัญต่อการท่องเที่ยวมาก การท่องเที่ยวเป็นระบบเศรษฐกิจที่มีผลต่อชนชั้นกลางทำให้ประเทศเกิดการพัฒนา เป็นการกระจายรายได้ อย่างแท้จริง ทุกอาชีพมีโอกาสที่จะได้รับโอกาสจากการท่องเที่ยว ดังนั้น มหาวิทยาลัยต้องพิจารณาว่าจะผลิตบัณฑิตเพื่อตอบสนองตรงจุดไหนของสังคม

1.2 ด้านการพัฒนาบุคลากร

การเพิ่มสัดส่วนอาจารย์ระดับปริญญาเอก และตำแหน่งทางวิชาการ เป็นเรื่องที่สำคัญและจำเป็นต้องดำเนินการเพื่อให้เป็นไปตามมาตรฐาน แต่อย่างไรก็ตามควรให้ความสำคัญกับการบริหารจัดการที่จะทำให้เกิดการใช้ทรัพยากรบุคคลอย่างมีประสิทธิภาพ เช่น การใช้งานอาจารย์ให้เต็มศักยภาพ มีเวทีรองรับการทำผลงานของอาจารย์ เป็นต้น

การบริหารมหาวิทยาลัยให้สามารถขับเคลื่อนไปอย่างมีประสิทธิภาพประกอบด้วยส่วนสำคัญ 2 ส่วน คือ การบริหารด้านวิชาการ และการบริหารกิจการมหาวิทยาลัย

1.3 ด้านงบประมาณ และแผนยุทธศาสตร์

งบประมาณแผ่นดินไม่เพียงพอ มหาวิทยาลัยต้องหารายได้จากส่วนอื่นมาเพิ่มให้มากขึ้น ทั้งในเชิงธุรกิจ รับการสนับสนุนจากศิษย์เก่า ความร่วมมือกับองค์กรธุรกิจ ทุนการศึกษา การจัดอบรม เพื่อให้มีงบประมาณเพียงพอต่อการบริหารตามยุทธศาสตร์เพื่อพัฒนามหาวิทยาลัย

ทั้งนี้ การพัฒนาให้ยึดประเด็นการเป็นที่พึ่งของท้องถิ่นเป็นหลัก ควรมีโครงการที่ลงสู่รากหญ้า โดยเฉพาะอย่างยิ่งโครงการที่เป็นการรับผิดชอบต่อสังคม โดยส่งเสริมให้นักศึกษามีส่วนร่วมในกิจกรรม

สาธารณะ ควรเปิดมหาวิทยาลัยเพื่อทำกิจกรรมร่วมกับภายนอกให้มากขึ้น จะเป็นการสร้างชื่อเสียงให้กับมหาวิทยาลัยและนำไปสู่การได้รับความร่วมมือในด้านต่างๆ

ตามมุมมองของนายกสภามหาวิทยาลัยมองว่าจุดแข็งของมหาวิทยาลัยราชภัฏนครราชสีมา คือ ตั้งอยู่ในจังหวัดใหญ่ เป็นเมืองท่องเที่ยว เป็นจุดศูนย์กลางของอาเซียน และมีชื่อเสียงด้านชากดึกดำบรรพ์ ดังนั้นต้องช่วยกันคิดว่าจะนำเอาจุดแข็งเหล่านี้มาพัฒนาต่อยอดอย่างไรให้ดีขึ้นเรื่อยๆทั้งในเชิงวิชาการ และเชิงเศรษฐกิจ

2. ข้อเสนอแนะทิศทางการพัฒนามหาวิทยาลัยราชภัฏนครราชสีมาของคณะกรรมการชุดต่างๆ

2.1 ข้อเสนอแนะจากกรรมการสภาวิชาการ

ศ.(พิเศษ) ดร.จิรนิติ หะวานนท์ ผู้แทนกรรมการสภาวิชาการได้นำเสนอข้อสรุปจากการเสวนากลุ่มของกรรมการสภาวิชาการ ว่า มหาวิทยาลัยราชภัฏนครราชสีมา มีจุดเด่นในเรื่องการผลิตบัณฑิตสายครู แต่ไม่สามารถรับนักศึกษาได้ตามความต้องการของผู้เรียนซึ่งมีความต้องการค่อนข้างมากเมื่อเทียบกับสาขาอื่น ทั้งนี้ การผลิตบุคลากรที่มีคุณภาพให้ประเทศควรเริ่มจากการผลิตครูที่มีคุณภาพ เช่น มีบุคลิกภาพที่เหมาะสมกับการเป็นครู หรือเป็นต้นแบบให้กับนักเรียน มีจิตวิญญาณความเป็นครู รวมทั้งมีความรู้ความสามารถทางด้านวิชาการและด้านอื่นๆที่จำเป็น ซึ่งผู้เกี่ยวข้องในมหาวิทยาลัยต้องช่วยกันคิดและออกแบบกระบวนการผลิตบัณฑิตให้มีคุณภาพ และสอดคล้องกับความต้องการของสังคม โดยอาจทำความร่วมมือกับองค์กรภายนอกหรือภาคเอกชน นอกจากนี้ยังมีข้อเสนอแนะอื่นๆของสภาวิชาการ สรุปได้ดังนี้

- ควรเพิ่มความเข้มงวดในเรื่องคุณภาพผลงานของอาจารย์และนักศึกษา เช่น งานวิจัย ผลงานทางวิชาการ เป็นต้น

- อาจารย์ควรส่งเสริมให้นักศึกษาได้เรียนรู้ด้วยตนเองโดยใช้เทคโนโลยีให้เกิดประโยชน์

- ส่งเสริมการเพิ่มมูลค่าผลิตผลทางการเกษตร โดยการพัฒนาผลิตภัณฑ์ เช่น ข้าวเจ้า มันสำปะหลัง เป็นต้น

- การนำโครงการพระราชดำริมาดำเนินการ โดยส่งเสริมให้คนในพื้นที่มีความรู้ความเข้าใจและเห็นถึงความสำคัญ รวมทั้งเข้าไปช่วยสนับสนุนหรือนำพาชุมชนในการดำเนินการต่างๆเพื่อให้เกิดการพัฒนาอย่างยั่งยืน

- กรณีที่จะเข้าสู่ประชาคมอาเซียน ซึ่งจะทำให้เกิดการเคลื่อนย้ายของบุคลากรของประเทศสมาชิกมากขึ้น มหาวิทยาลัยควรส่งเสริมการเรียนรู้ด้านภาษาต่างประเทศ และควรมีแผนในการดึงดูดคนจากประเทศสมาชิกเข้ามาเรียนเพื่อประโยชน์ในการแลกเปลี่ยนเรียนรู้ซึ่งกันและกัน

นายสุนนท์ คชพลายุกต์ และ ดร.บัณฑิต ตั้งประเสริฐ ได้ให้ข้อเสนอแนะเพิ่มเติม ดังนี้

- มหาวิทยาลัยควรส่งเสริมให้อาจารย์เข้าสู่ตำแหน่งศาสตราจารย์โดยใช้ระบบจูงใจ ทั้งนี้ เพื่อเป็นเกียรติประวัติและสร้างชื่อเสียงแก่มหาวิทยาลัย

- การผลิตบัณฑิตในปัจจุบันและอนาคตควรเน้นวิชาชีพมากกว่าวิชาการอย่างเดียว หมายความว่าควรให้ความสำคัญกับความเชี่ยวชาญเฉพาะด้านเพื่อนำไปประกอบวิชาชีพ มากกว่าการเรียนแบบสหวิทยาการ แต่ไม่มีความเชี่ยวชาญด้านใดเลย

- ควรมีการพัฒนาหลักสูตรเพื่อผลิตบัณฑิต 2 ปริญญา เช่น เรียนที่มหาวิทยาลัยราชภัฏ นครราชสีมา 2 ปี เรียนที่ประเทศจีน 2 ปี เมื่อสำเร็จการศึกษาแล้วได้ปริญญา 2 ใบ เป็นต้น
- ควรเน้นการวิจัยที่สอดคล้องกับความต้องการของสังคม ท้องถิ่น
- การผลิตบัณฑิตควรให้ความสำคัญด้านการใช้ภาษาไทย ภาษาต่างประเทศ
- ควรนำเทคโนโลยีสารสนเทศมาใช้ประโยชน์ในการจัดการศึกษา
- ควรผลิตบัณฑิตให้เป็นที่ยอมรับและสอดคล้องกับความต้องการของสังคม โดยเพิ่มทักษะด้านวิชาการ ทักษะการปฏิบัติ และคุณธรรมจริยธรรมให้กับบัณฑิต
- ส่งเสริมการบริการวิชาการที่สอดคล้องกับความต้องการของสังคม

2.2 ข้อเสนอแนะจากกรรมการส่งเสริมกิจการมหาวิทยาลัย

ผู้แทนกรรมการส่งเสริมกิจการมหาวิทยาลัยได้นำเสนอผลการเสวนากลุ่มเกี่ยวกับข้อเสนอแนะ แนวทางการพัฒนามหาวิทยาลัยราชภัฏนครราชสีมา สรุปได้ดังนี้

- มหาวิทยาลัยควรมีการทบทวนวิสัยทัศน์ หรือจุดเน้นให้ชัดเจน เช่น หากจะเป็นผู้นำในการผลิตบัณฑิตครูและพัฒนาบุคลากรทางการศึกษา ก็ต้องกำหนดให้ชัดเจนและทุ่มเทพยายามในการพัฒนา
- ควรให้ความสำคัญกับการพัฒนาต่อยอดภูมิปัญญาท้องถิ่น และหากรณีศึกษา (Case Study) ที่อยู่ในท้องถิ่นมาให้นักศึกษาได้เรียนรู้เพื่อให้เห็นภาพชัดเจน
- ควรให้ความสำคัญกับประเด็นการดำเนินงานทำของบัณฑิต ทำอย่างไรให้บัณฑิตจบแล้วมีงานทำ สอดคล้องกับสาขาวิชาที่เรียน และได้รับเงินเดือนเป็นไปตามเกณฑ์
- สร้างบัณฑิตให้มีความพร้อมที่จะขับเคลื่อนเศรษฐกิจในอาเซียน โดยการสร้างบัณฑิต 2 ปริญญา เช่น ไทย-จีน ไทย-เวียดนาม เป็นต้น โดยมหาวิทยาลัยให้การสนับสนุนอย่างเต็มที่
- ควรให้ความสำคัญกับการรับผิดชอบต่อสังคม เช่น จัดการศึกษาภาคประชาชน สร้างเครือข่ายสังคมเพื่อพัฒนาประเทศ พัฒนาจังหวัด ซึ่งจะเป็ประโยชน์ต่อการพัฒนาประเทศ ในภาคอีสานสามารถสร้างหลักสูตรเหล่านี้ได้โดยไม่จำเป็นต้องให้ใบปริญญา
- พัฒนาคุณภาพบัณฑิตด้วยสหกิจศึกษา การฝึกงาน ทำให้มีประสบการณ์สามารถปฏิบัติงานได้จริง และได้รับเงินเดือนที่สูงขึ้น
- ควรผลิตบัณฑิตให้เป็นที่พึงของสังคม ท้องถิ่น ได้อย่างแท้จริง เพื่อพัฒนาคนรากหญ้า
- ควรจัดการเรียนการสอนโดยเน้นการปฏิบัติให้มากขึ้น รวมทั้งการใช้ชีวิต เช่น การเอาตัวรอด ความเป็นพลเมือง ความมีระเบียบวินัย เป็นต้น
- ควรเน้นการทำผลงานวิจัยของนักศึกษาระดับปริญญาตรีที่นำไปใช้ประโยชน์กับท้องถิ่นได้จริง โดยการมีส่วนร่วมนักศึกษาและอาจารย์ เพื่อการพัฒนาท้องถิ่นอย่างต่อเนื่องและยั่งยืน
- การปฐมนิเทศนักศึกษาใหม่ ควรมีการให้ความรู้ด้านประวัติศาสตร์ของจังหวัดนครราชสีมา เพื่อปลูกฝังให้มีความรักและความผูกพันต่อท้องถิ่น
- อาจารย์ในมหาวิทยาลัยควรเป็นแบบอย่างที่ดีให้กับนักศึกษาในทุกๆด้าน

นอกจากนี้ผู้นำนักศึกษาทั้งภาคปกติและภาค กศ.ปช. ได้เสนอให้มหาวิทยาลัยให้บริการแก่นักศึกษาอย่างเท่าเทียมกัน และให้ความสำคัญกับการพัฒนาบัณฑิตให้มีคุณธรรมจริยธรรมมีระเบียบวินัย ควบคู่ไปกับการพัฒนาด้านวิชาการ และตระหนักถึงความรับผิดชอบต่อสังคม และการเป็นที่พึ่งของท้องถิ่น

2.3 ข้อเสนอแนะจากกรรมการสภาคณาจารย์และข้าราชการ

ผศ.ดร.รัฐกรณ์ คิดการ ประธานสภาคณาจารย์และข้าราชการ ได้นำเสนอผลการเสวนากลุ่มสรุปได้ดังนี้

- มหาวิทยาลัยควรเน้นการพัฒนาบัณฑิตเพื่อตอบสนองท้องถิ่น ทั้งนี้ ต้องทำความเข้าใจให้ตรงกันทุกฝ่ายว่าตอบสนองท้องถิ่นคืออะไร และผู้บริหารต้องให้ความสำคัญและเป็นผู้ดำเนินการลงท้องถิ่นด้วย

- กรณีความจำเป็นที่ต้องมีบุคลากรที่มีความรู้ความเชี่ยวชาญพิเศษเพื่อเสริมศักยภาพ เช่น ศาสตราจารย์ อาจใช้วิธี Outsource ทั้งนี้ เพื่อให้ทันต่อการพัฒนา

- ควรบริหารจัดการทรัพยากรที่มีอยู่อย่างจำกัดให้เกิดประโยชน์สูงสุดโดยการใช้ประโยชน์ร่วมกัน

- ส่งเสริมให้ท้องถิ่นเข้ามามีส่วนร่วมในการจัดการเรียนการสอน

- เน้นการจัดการเรียนการสอนแบบใช้การวิจัยเป็นฐาน (RBL) และใช้โครงการเป็นฐาน (PBL)

- พัฒนาหลักสูตร e-learning เพื่อลดค่าใช้จ่ายในการสร้างอาคาร ห้องปฏิบัติการ เป็นต้น

- ควรปรับปรุงระบบประเมินความดีความชอบของบุคลากรให้มีความโปร่งใส เป็นธรรม

- ควรจัดทำแผนการจัดหารายได้

- ควรมีการจัดหาพื้นที่เพื่อขยายวิทยาเขตของมหาวิทยาลัย เช่น ที่เขาใหญ่ เป็นต้น

ดร.แสงเพชร พระฉาย ได้ให้ข้อเสนอแนะเพิ่มเติม ดังนี้

- มหาวิทยาลัยต้องช่วยกันคิดว่าจะทำอย่างไรให้นักศึกษาที่มีผลการเรียนค่อนข้างต่ำเข้ามาเรียนแล้วจบออกไปเป็นคนที่มีคุณภาพมากที่สุด เป็น “ของดี ราคาถูก” และได้มาตรฐาน TQF

- เนื่องจากปัจจุบันสิ่งสนับสนุนการเรียนรู้ ห้องปฏิบัติการ ยังไม่ทันสมัย และไม่เพียงพอ ดังนั้นจึงควรมีการวิเคราะห์และวางแผนการใช้ทรัพยากรร่วมกันสำหรับสาขาที่มีการจัดการเรียนการสอนคล้ายกัน

- ควรมีการออกระเบียบหรือข้อบังคับเกี่ยวกับการจรรยาบรรณในมหาวิทยาลัย และบังคับใช้อย่างจริงจัง เพื่อให้เกิดความเป็นระเบียบเรียบร้อย และลดอุบัติเหตุ

2.4 ข้อเสนอแนะจากกรรมการสภามหาวิทยาลัย

ศาสตราจารย์ ดร.เกรียงศักดิ์ เจริญวงศ์ศักดิ์ ได้ให้ข้อเสนอแนะแนวทางการพัฒนามหาวิทยาลัยราชภัฏนครราชสีมา ไว้ดังนี้

- หาจุดแกร่งของมหาวิทยาลัย เพื่อตั้งเป้าหมายหรือจุดเน้นที่จะพัฒนา แล้วบูรณาการทรัพยากรและทุกอย่างไปที่จุดแกร่ง โดยมองบริบทของประเทศประกอบด้วย รวมถึงพิจารณาความสอดคล้องกับจังหวัดและภูมิภาค เช่น การสร้างคุณค่าเพื่อลดความเหลื่อมล้ำของสังคม การพัฒนาท้องถิ่น การใช้โอกาสทางโลจิสติกส์ การสร้างวิทยาเขตในจุดยุทธศาสตร์ การสร้างมูลค่าเพิ่มในการพัฒนาท้องถิ่น การส่งเสริม

การท่องเที่ยวครบวงจร การท่องเที่ยวเพื่อคนชรา การพัฒนาสถาบันวิจัยไม่กลายเป็นหินฯ และการส่งเสริมด้านกีฬา เป็นต้น

- ควรมีการจัดตั้งกองทุนพัฒนามหาวิทยาลัย (Endowment Fund) เพื่อนำดอกผลมาใช้ในการขับเคลื่อนยุทธศาสตร์ของมหาวิทยาลัย

นายกฤษฎา หิรัญกิจ ได้ให้ข้อเสนอแนะเพิ่มเติม ดังนี้

- ควรพิจารณากฎหมายประกอบรัฐธรรมนูญว่าด้วยการปฏิรูปการศึกษา เพื่อเป็นแนวทางในการจัดการศึกษาของมหาวิทยาลัยด้วย เช่น การจัดให้มีการศึกษาโดยให้ภาคเอกชนและท้องถิ่นเข้ามามีส่วนร่วม การสร้างนวัตกรรมเพื่อพัฒนาประเทศ และให้สามารถแข่งขันกับต่างประเทศได้ การปฏิรูปการเงินเพื่อการอุดมศึกษา การเพิ่มประสิทธิภาพและให้โอกาสเพื่อลดความเหลื่อมล้ำ การปรับปรุงระบบการผลิตครู การตรวจสอบคุณภาพของผู้สำเร็จการศึกษาโดยการสอบใบประกอบวิชาชีพ ฯลฯ

- ควรจัดการเรียนการสอนโดยใช้วัตถุประสงค์เป็นฐาน (Objective base learning) ซึ่งต้องมีการทำ course mapping

- ควรบริหารงบประมาณเงินรายได้ในเชิงธุรกิจ โดยให้สอดคล้องกับยุทธศาสตร์การพัฒนา

2.5 การวิเคราะห์สภาพแวดล้อม (SWOT Analysis) ของมหาวิทยาลัยราชภัฏนครราชสีมา

คณะกรรมการดำเนินงานทบทวนแผนยุทธศาสตร์ได้ทำการวิเคราะห์สภาพแวดล้อมภายใน และภายนอกของมหาวิทยาลัยโดยการสำรวจข้อมูลจากบุคลากรทั้งสายวิชาการและสายสนับสนุน จำนวน 384 คน ผลการวิเคราะห์สรุปได้ดังนี้

1. ด้านการผลิตบัณฑิต

จุดแข็ง (Strengths)

- 1) หลักสูตรที่เปิดสอนมีหลากหลายสาขาวิชา
- 2) มีระบบและกลไกการพัฒนาและบริหารหลักสูตรที่เข้มแข็งและหลักสูตรเป็นไปตามมาตรฐานอุดมศึกษา
- 3) มีการพัฒนาคุณลักษณะบัณฑิตตามกรอบ TQF ครบทุกด้าน
- 4) มีการสร้างความร่วมมือและลงนามข้อตกลงร่วมกันกับแหล่งการเรียนรู้ภายนอกหรือต่างประเทศ
- 5) มีแหล่งเรียนรู้ที่สอดคล้องกับภารกิจและมีชื่อเสียงเป็นที่ยอมรับในระดับชาติและนานาชาติ

จุดอ่อน (Weaknesses)

- 1) จำนวนนักศึกษาระดับบัณฑิตศึกษามีแนวโน้มลดลง
- 2) พื้นฐานทางวิชาการของนักศึกษาระดับปริญญาตรีที่รับเข้าใหม่อยู่ในเกณฑ์ค่อนข้างต่ำ
- 3) การบูรณาการการเรียนการสอนกับการวิจัย และการบริการวิชาการยังไม่ครบทุกหลักสูตร

- 4) ผลงานการเขียนหนังสือ/ตำราและเอกสารประกอบการสอนของอาจารย์ค่อนข้างน้อย
- 5) คุณวุฒิและตำแหน่งทางวิชาการของอาจารย์ยังไม่เป็นไปตามเกณฑ์มาตรฐานอุดมศึกษา
- 6) อัตราการได้งานทำของบัณฑิตระดับปริญญาตรีค่อนข้างต่ำ
- 7) คุณภาพบัณฑิตยังไม่เป็นที่ยอมรับของผู้ใช้บัณฑิต
- 8) บัณฑิตปริญญาตรียังมีจุดอ่อนในด้านการใช้ภาษาอังกฤษ และความสามารถในการแก้ปัญหาและการคิดวิเคราะห์

โอกาส (Opportunities)

- 1) ระบบเทคโนโลยีสารสนเทศ และ Social network ที่ทันสมัย และมีขีดความสามารถสูงเอื้อต่อการพัฒนาการเรียนการสอน
- 2) นโยบายของรัฐให้ผู้ประกอบการเข้ามามีส่วนร่วมในการจัดการเรียน การสอน หรือเป็นแหล่งฝึกทักษะ เป็นโอกาสในการพัฒนาทักษะของนักศึกษาให้มีศักยภาพตรงตามที่ใช้บัณฑิตต้องการ
- 3) ประชากรที่จะเข้าศึกษามีจำนวนมาก
- 4) นโยบายการปฏิรูปการศึกษา การเติบโตของภาคอุตสาหกรรม และการคมนาคมเอื้อต่อการพัฒนาคุณภาพบัณฑิตของมหาวิทยาลัย
- 5) ระบบประกันคุณภาพของ สกอ. สมศ. ก.พ.ร. AUN QA และอื่นๆ ทำให้มหาวิทยาลัยมีความตื่นตัวที่ต้องพัฒนาคุณภาพการศึกษา

ภัยคุกคาม (Threats)

- 1) แนวโน้มการเปิดเสรีทางการศึกษาทำให้มีการแข่งขันสูงขึ้น
- 2) มาตรฐานคุณภาพบัณฑิตในระดับอาเซียนเป็นภัยคุกคามที่ทำให้ทุกสถาบันอุดมศึกษาต้องพัฒนาคุณภาพบัณฑิตให้ได้ตามมาตรฐาน
- 3) ลักษณะงานในทศวรรษที่ 21 มีความซับซ้อนหลากหลายซึ่งเป็นอุปสรรคต่อการผลิตบัณฑิตให้ตรงกับลักษณะงานที่มีความต้องการทักษะที่หลากหลาย รวมทั้งสภาพและพฤติกรรมการเรียนรู้ของผู้เรียนที่เปลี่ยนแปลงไป
- 4) มีสถาบันการศึกษาอื่นมาเปิดการเรียนการสอนในจังหวัดนครราชสีมาจำนวนมาก

2. ด้านการวิจัย

จุดแข็ง (Strengths)

- 1) มีเครือข่ายความร่วมมือและการดำเนินกิจกรรมด้านการวิจัยกับสถาบัน/องค์กรในประเทศ
- 2) มีนโยบายการจัดสรรทุนเพื่อสนับสนุนการทำวิจัยและการตีพิมพ์เผยแพร่ของอาจารย์และนักศึกษา
- 3) มีระบบสนับสนุนการสร้างผลงานวิจัย

- 4) มีระบบจูงใจการตีพิมพ์เผยแพร่ผลงานวิจัย

จุดอ่อน (Weaknesses)

- 1) อาจารย์ที่มีความสามารถในการเข้าถึงแหล่งทุนวิจัยภายนอกยังมีน้อยต้องพึ่งพาเงินรายได้ของมหาวิทยาลัย
- 2) ผลงานวิจัยส่วนใหญ่เป็นของอาจารย์กลุ่มเดิมทุกปี
- 3) ผลงานวิจัยของมหาวิทยาลัยที่สามารถนำไปใช้ให้เกิดประโยชน์กับองค์กรภายนอกได้ยังมีน้อย
- 4) ผลงานการจดสิทธิบัตรระดับชาติหรือนานาชาติยังมีน้อย
- 5) ผลงานตีพิมพ์เผยแพร่บทความของอาจารย์ในวารสารวิชาการระดับนานาชาติที่มีชื่อปรากฏในฐานข้อมูลสากล ISI หรือ Scopus ยังมีน้อย
- 6) อาจารย์มีภาระงานสอนมากทำให้มีเวลาในการทำวิจัยน้อย
- 7) การบูรณาการการวิจัยหรืองานสร้างสรรค์ที่นำไปสู่การสร้างองค์ความรู้ นวัตกรรมใหม่ยังอยู่ในสัดส่วนที่ต่ำ

โอกาส (Opportunities)

- 1) รัฐบาลมีนโยบายและแผนยุทธศาสตร์ชัดเจนในการสนับสนุนและส่งเสริมการวิจัยของประเทศ
- 2) มีแหล่งทุนจากองค์กรภายนอกที่ให้การสนับสนุนทุนวิจัยจำนวนมาก
- 3) ความร่วมมือด้านการวิจัยกับหน่วยงานต่างๆทั้งภาครัฐและเอกชนภายในจังหวัด และหน่วยงานภายนอกทั้งสถาบันอุดมศึกษาและหน่วยงานของรัฐที่รับผิดชอบด้านการวิจัยในระดับประเทศ ทำให้เกิดความร่วมมือและความช่วยเหลือด้านวิชาการมากขึ้น

ภัยคุกคาม (Threats)

- 1) ระบบบริหารจัดการไม่เอื้ออำนวยต่อการทำงานวิจัยอย่างเต็มที่
- 2) แหล่งทุนภายนอกมีการแข่งขันสูง
- 3) ระเบียบข้อบังคับบางอย่างไม่เอื้ออำนวยต่อการทำงานวิจัยของอาจารย์

3. ด้านการบริการทางวิชาการแก่สังคม

จุดแข็ง (Strengths)

- 1) มีบุคลากรที่มีศักยภาพและหลากหลายสาขาวิชาชีพในการให้บริการวิชาการ
- 2) มีทรัพยากรที่เอื้อต่อการให้บริการวิชาการ
- 3) มีหลักสูตรการอบรมที่หลากหลาย
- 4) มีโครงการ/กิจกรรมการบริการวิชาการจำนวนมาก

จุดอ่อน (Weaknesses)

- 1) ขาดการจัดทำแผนการให้บริการวิชาการที่ชัดเจน

2) ไม่มีระบบการติดตามและการรายงานผลการให้บริการวิชาการในภาพรวมของมหาวิทยาลัย

3) การประชาสัมพันธ์และการประสานงานระหว่างองค์กรในชุมชนกับมหาวิทยาลัยยังมีน้อย

4) การบริการวิชาการที่ก่อให้เกิดรายได้ยังมีน้อยและไม่มีหน่วยงานที่รับผิดชอบโดยตรง

โอกาส (Opportunities)

1) ชุมชน ท้องถิ่น ให้โอกาสและความไว้วางใจในด้านวิชาการ และคนในท้องถิ่นต้องการศึกษาหาความรู้และทักษะเพิ่มขึ้น

2) มีเครือข่ายความร่วมมือกับองค์การบริหารส่วนท้องถิ่น และสถานประกอบการ

ภัยคุกคาม (Threats)

1) ภาวะเศรษฐกิจ การเมือง และสังคมที่เปลี่ยนแปลงอย่างรวดเร็วทำให้เกิดผลกระทบต่อความต้องการของชุมชนที่จะสร้างการพัฒนาอย่างยั่งยืน

2) อาจเกิดความขัดแย้งกับหน่วยงานหรือองค์กรที่ทำหน้าที่ให้บริการแก่ชุมชนโดยตรง

4. ด้านการทํานุบำรุงศิลปะและวัฒนธรรม

จุดแข็ง (Strengths)

1) มีหน่วยงานที่รับผิดชอบภารกิจด้านการทํานุบำรุงศิลปะและวัฒนธรรมอย่างชัดเจน

2) มีบุคลากรที่มีความรู้ความสามารถทางด้านศิลปะและวัฒนธรรม และภูมิปัญญาท้องถิ่น

3) บุคลากรและนักศึกษาของมหาวิทยาลัยให้ความร่วมมือในการเข้าร่วมกิจกรรมด้านศิลปะและวัฒนธรรมเป็นอย่างดี

4) มีเครือข่ายความร่วมมือจากแหล่งภายนอกทั้งสถาบันการศึกษา ธุรกิจ ทั้งภาครัฐและเอกชน

จุดอ่อน (Weaknesses)

1) แหล่งเรียนรู้ภายในมหาวิทยาลัยมีจำนวนน้อยและมีสภาพไม่เหมาะสมในการให้บริการวิชาการด้านศิลปวัฒนธรรม

2) งานวิจัยด้านศิลปะและวัฒนธรรมหรือภูมิปัญญาท้องถิ่นที่นำไปสร้างนวัตกรรมหรือสร้างมูลค่าเพิ่มให้กับชุมชน ท้องถิ่น และประเทศยังมีน้อย

3) การส่งเสริมงานทางด้านศิลปวัฒนธรรมยังไม่ครอบคลุมทุกด้านตามจุดเน้นของมหาวิทยาลัย และจังหวัด

4) งบประมาณที่ได้รับจัดสรรยังไม่เพียงพอต่อการดำเนินงาน

5) การมีส่วนร่วมระหว่างมหาวิทยาลัยกับจังหวัดด้านการส่งเสริมศิลปวัฒนธรรมยังมีน้อยไม่เป็นรูปธรรมที่ชัดเจน และขาดความต่อเนื่อง

โอกาส (Opportunities)

- 1) จังหวัดนครราชสีมาเป็นจังหวัดที่มีความหลากหลายด้านศิลปวัฒนธรรม เป็นประตูสู่อีสานก่อให้เกิดศักยภาพด้านแหล่งเรียนรู้ และการท่องเที่ยวเชิงวัฒนธรรมและอื่นๆ อย่างหลากหลาย
- 2) ชุมชนให้ความสำคัญและไว้วางใจว่าเป็นองค์กรที่มีบทบาทสำคัญต่องานด้านศิลปะและวัฒนธรรม
- 3) มีหน่วยงานภายนอก เช่น กระทรวงวัฒนธรรมฯ กระทรวงวิทยาศาสตร์ฯ ให้การสนับสนุนงานด้านศิลปวัฒนธรรม
- 4) รัฐบาล จังหวัด ให้ความสำคัญและมีแผนพัฒนาด้านศิลปวัฒนธรรมอย่างเป็นรูปธรรม และมหาวิทยาลัย/องค์กรต่างประเทศให้ความร่วมมือในการแลกเปลี่ยนเรียนรู้ด้านศิลปวัฒนธรรม

ภัยคุกคาม (Threats)

- 1) สภาพแวดล้อมบริเวณใกล้เคียงมหาวิทยาลัยที่มีแหล่งอบายมุขจำนวนมากส่งผลต่อพฤติกรรมของนักศึกษา
- 2) ความก้าวหน้าทางเทคโนโลยีและสื่อต่างๆทำให้เยาวชนมีค่านิยมทางวัฒนธรรมตะวันตกและชาติอื่นๆมากขึ้น
- 3) มีหน่วยงานทางด้านศิลปวัฒนธรรมระดับจังหวัดที่ยังกระจายหลายหน่วยงาน ขาดการดำเนินงานที่เป็นเอกภาพและบูรณาการ
- 4) ขาดแผนการพัฒนาศิลปวัฒนธรรมระดับจังหวัดที่เป็นรูปธรรม

5. ด้านการบริหารจัดการ

จุดแข็ง (Strengths)

- 1) ตั้งอยู่ในพื้นที่ชุมชนท้องถิ่นที่มีการคมนาคมสะดวก
- 2) มีวัฒนธรรมองค์กรที่เข้มแข็งเอื้อต่อการพัฒนาและการบริหารจัดการ
- 3) มีกรรมการสภามหาวิทยาลัย ผู้ทรงคุณวุฒิที่มีความรู้ ความสามารถ หลากหลายสาขาวิชา
- 4) มีระบบการตรวจสอบและรายงานสถานะทางการเงินอย่างสม่ำเสมอ
- 5) สภามหาวิทยาลัยมีการมอบ/กระจายอำนาจหน้าที่ให้กับคณะกรรมการหรือคณะทำงานชุดย่อย เพื่อทำหน้าที่กำกับติดตามการดำเนินงาน การพิจารณาและกลั่นกรองข้อมูล และนำเสนอ/รายงานต่อสภาฯ

จุดอ่อน (Weaknesses)

- 1) พื้นที่ของมหาวิทยาลัยมีจำนวนจำกัด
- 2) ขาดการบูรณาการบริหารจัดการการใช้ทรัพยากรภายในมหาวิทยาลัยให้มีประสิทธิภาพ

- 3) การใช้งานระบบฐานข้อมูลสารสนเทศของมหาวิทยาลัยยังไม่เต็มประสิทธิภาพ
- 4) ศักยภาพและขีดความสามารถของบุคลากรในการใช้ภาษาอังกฤษหรือภาษาต่างประเทศยังไม่สามารถรับรองการเข้าสู่ประชาคมอาเซียนได้
- 5) โครงสร้างองค์กร และกฎ ระเบียบ ข้อบังคับบางส่วน ยังไม่เอื้อต่อการบริหารจัดการและการพัฒนามหาวิทยาลัย
- 6) ระบบบริหารงานบุคคลไม่เอื้อให้มหาวิทยาลัยสามารถดึงดูดผู้มีศักยภาพสูงมากเป็นอาจารย์และรักษาทรัพยากรบุคคลที่มีคุณค่าเอาไว้ได้
- 7) ขาดการจัดทำผังแม่บทและการจัดสภาพแวดล้อมภูมิทัศน์ที่เหมาะสมกับการจัดการเรียนการสอนและการปฏิบัติงาน
- 8) เงินรายได้ของมหาวิทยาลัยมีแนวโน้มลดลง

โอกาส (Opportunities)

- 1) ความก้าวหน้าทางเทคโนโลยีสารสนเทศทำให้การทำงานมีความสะดวกรวดเร็วขึ้น
- 2) ผู้มีส่วนได้ส่วนเสียมีโอกาสในการแสดงความคิดเห็นและให้ข้อเสนอแนะในการพัฒนามหาวิทยาลัย และมีเครือข่ายการแลกเปลี่ยนเรียนรู้ด้านการบริหารจัดการกับมหาวิทยาลัยและหน่วยงานอื่นทั้งภาครัฐและเอกชนที่เอื้อต่อการพัฒนางาน

ภัยคุกคาม (Threats)

- 1) กระแสโลกาภิวัตน์ก่อให้เกิดปัญหาด้านสังคม วัฒนธรรม คุณธรรม จริยธรรม มีผลกระทบต่อพฤติกรรมของบุคลากรและนักศึกษา
- 2) สภาพการณ์ด้านเศรษฐกิจ สังคม และการเมืองเปลี่ยนแปลงบ่อย ส่งผลกระทบต่อการบริหารจัดการมหาวิทยาลัย
- 3) นโยบายรัฐบาลด้านอัตราค่าจ้างประเภทของบุคลากรมีการปรับเปลี่ยนบ่อยเป็นอุปสรรคต่อการวางแผนอัตราค่าจ้างของมหาวิทยาลัย
- 4) งบประมาณแผ่นดินที่รัฐบาลสนับสนุนมีแนวโน้มลดลง

บทที่ 3

แผนยุทธศาสตร์มหาวิทยาลัยราชภัฏนครราชสีมา (พ.ศ.2557-2561)

ฉบับปรับปรุง กันยายน 2558

วิสัยทัศน์ : เป็นผู้นำการศึกษาเพื่อพัฒนาท้องถิ่นสู่ความยั่งยืน

คำอธิบายวิสัยทัศน์

เป็นผู้นำการศึกษา หมายถึง เป็นมหาวิทยาลัยชั้นนำในการส่งเสริมพัฒนาท้องถิ่นสู่ความยั่งยืน
ใน 4 ด้าน ได้แก่

1. ด้านอุตสาหกรรมบริการและการพัฒนาวิชาชีพครู
2. ด้านเทคโนโลยีและอุตสาหกรรม
3. ด้านอุตสาหกรรมอาหารและการเกษตร
4. ด้านทรัพยากรธรรมชาติและสิ่งแวดล้อม

ท้องถิ่น หมายถึง ภาคตะวันออกเฉียงเหนือ โดยเน้นที่จังหวัดนครราชสีมา

ความยั่งยืน หมายถึง ชุมชนท้องถิ่นได้รับการพัฒนาอย่างต่อเนื่องจนมีคุณภาพชีวิตที่ดีขึ้น
และสามารถพึ่งตนเองได้ โดยยังคงความเป็นเอกลักษณ์ของท้องถิ่นไว้

ตัวชี้วัดความสำเร็จของวิสัยทัศน์

ตัวชี้วัด	หน่วยนับ	ค่าเป้าหมาย ปี		
		2559	2560	2561
1. จำนวนแหล่งเรียนรู้ชุมชนต้นแบบที่พัฒนาโดยมหาวิทยาลัยราชภัฏนครราชสีมา	แหล่ง	6	7	8
2. ระดับความพึงพอใจของชุมชนต่อการดำเนินโครงการเพื่อพัฒนาท้องถิ่นของมหาวิทยาลัยราชภัฏนครราชสีมา	ค่าเฉลี่ย	3.8	3.9	4.0

พันธกิจ : 1. ผลิตบัณฑิตที่สำนึกดี มีความรู้ และสามารถปรับตัวต่อการเปลี่ยนแปลงของสังคมโลก

2. ผลิตและพัฒนาครูมืออาชีพ
3. วิจัย สร้างองค์ความรู้ พัฒนาเทคโนโลยีและนวัตกรรมบนพื้นฐานของภูมิปัญญาไทยและสากล
4. เสริมสร้างความเข้มแข็งของชุมชนสู่การยอมรับในระดับสากล
5. สืบสานศิลปวัฒนธรรมของชาติและสร้างสรรค์คุณค่าภูมิปัญญาท้องถิ่นก้าวไกลสู่สากล
6. บริหารจัดการภายใต้การกำกับดูแลกิจการที่ดี

เอกลักษณ์ : ที่พึ่งของท้องถิ่น

อัตลักษณ์ : สำนึกดี มีความรู้ พร้อมสู้งาน

สำนึกดี	หมายถึง	มีคุณธรรม จริยธรรม มีจิตสำนึกและตระหนักใน ความสำคัญของจรรยาบรรณวิชาชีพ มีสำนึกในความ เป็นไทย และมีความรักและความผูกพันต่อท้องถิ่น
มีความรู้	หมายถึง	มีความรู้ความสามารถทางวิชาการและวิชาชีพ มีทักษะ ทางปัญญา การคิดวิเคราะห์ การสื่อสาร และการใช้ เทคโนโลยี
พร้อมสู้งาน	หมายถึง	มีความรับผิดชอบต่อหน้าที่ อุทิศเวลาให้กับงาน มีภาวะผู้นำ ในการแก้ปัญหา มีความคิดริเริ่มและให้ความร่วมมือในการ แก้ปัญหา และมีการพัฒนาตนเองอย่างต่อเนื่อง

จุดเน้นในการพัฒนา : เน้นการบูรณาการพันธกิจ โดยใช้การวิจัยและการบริการวิชาการ
เป็นฐาน เพื่อการพัฒนาเชิงพื้นที่

การประเมินผลสำเร็จของแผน : พิจารณาจากผลการดำเนินงานตามตัวชี้วัดระดับยุทธศาสตร์
บรรลุเป้าหมายไม่น้อยกว่าร้อยละ 80 ของตัวชี้วัดทั้งหมดในแต่ละปี

ประเด็นยุทธศาสตร์

แผนยุทธศาสตร์ประกอบด้วย 5 ประเด็นยุทธศาสตร์ 11 เป้าประสงค์ ดังนี้

ประเด็นยุทธศาสตร์	เป้าประสงค์
1. ยกระดับคุณภาพบัณฑิต เพื่อรองรับประชาคมอาเซียน	1) บัณฑิตมีสมรรถนะและทักษะที่จำเป็นสำหรับศตวรรษที่ 21 และมีความพร้อมในการทำงาน 2) บัณฑิตมีคุณลักษณะสอดคล้องกับอัตลักษณ์ “สำนึกดี มีความรู้ พร้อมสู้งาน” 3) บัณฑิตเป็นพลเมืองที่ดีของประเทศและของโลก
2. ปฏิรูประบบวิจัยและการบริการ ทางวิชาการให้มีคุณภาพ เพื่อพัฒนาท้องถิ่น	1) ผลงานวิจัย นวัตกรรมและงานสร้างสรรค์ได้รับการตีพิมพ์เผยแพร่ ระดับชาติและนานาชาติ และสามารถนำไปใช้ประโยชน์ในการพัฒนา ท้องถิ่นและประเทศ 2) ชุมชนและสังคมมีศักยภาพในการแข่งขันมีความเข้มแข็ง และ สามารถพึ่งตนเองได้อย่างยั่งยืน
3. บูรณาการต่อยอดการใช้ ประโยชน์จากองค์ความรู้เพื่อการ พัฒนาเชิงพื้นที่	มีการบูรณาการต่อยอดการใช้ประโยชน์จากองค์ความรู้จากการวิจัย และบริการวิชาการของมหาวิทยาลัยเพื่อการพัฒนาที่สร้างความ เข้มแข็ง สร้างมูลค่าเพิ่มทางเศรษฐกิจ หรือยกระดับการพัฒนาชุมชน ท้องถิ่น อย่างต่อเนื่อง
4. เสริมสร้างคุณค่าทาง ศิลปวัฒนธรรมและภูมิปัญญา ท้องถิ่นสู่สากล	1) ชุมชนท้องถิ่นสามารถอนุรักษ์ฟื้นฟู ส่งเสริมและพัฒนา ศิลปวัฒนธรรม ภูมิปัญญาไทยได้อย่างยั่งยืน 2) มหาวิทยาลัยสืบสานและเผยแพร่ศิลปวัฒนธรรม อัตลักษณ์ และภูมิปัญญาไทยสู่สังคมไทย และสังคมโลก
5. ปฏิรูประบบบริหารจัดการ ภายใต้การกำกับดูแลกิจการที่ดี	1) การบริหารงานของมหาวิทยาลัยเป็นไปอย่างมีประสิทธิภาพตามหลัก ธรรมาภิบาล 2) บุคลากรปฏิบัติงานอย่างเต็มศักยภาพและมีความสุขในการ ปฏิบัติงาน 3) มหาวิทยาลัยมีสถานะทางการเงินที่มั่นคงพึ่งตนเองได้

ประเด็นยุทธศาสตร์ที่ 1	ยกระดับคุณภาพบัณฑิตเพื่อรองรับประชาคมอาเซียน
-------------------------------	---

เป้าประสงค์

1. บัณฑิตมีสมรรถนะและทักษะที่จำเป็นสำหรับศตวรรษที่ 21 และมีความพร้อมในการทำงาน
2. บัณฑิตมีคุณลักษณะสอดคล้องกับอัตลักษณ์ “สำนึกดี มีความรู้ พร้อมสู้งาน”
3. บัณฑิตเป็นพลเมืองที่ดีของประเทศและของโลก

ผู้กำกับดูแล : รองอธิการบดีฝ่ายจัดการศึกษา รองอธิการบดีฝ่ายพัฒนานักศึกษา รองอธิการบดีฝ่ายบริหาร
 ทรัพยากรบุคคล และรองอธิการบดีฝ่ายวิเทศสัมพันธ์

หน่วยงานที่รับผิดชอบในการขับเคลื่อนยุทธศาสตร์ : ทุกคณะ สำนักส่งเสริมวิชาการและงานทะเบียน
 และกองพัฒนานักศึกษา

ตัวชี้วัดและค่าเป้าหมาย

ตัวชี้วัด	หน่วย นับ	ค่าเป้าหมาย ปี		
		2559	2560	2561
1. ร้อยละของบัณฑิตระดับปริญญาตรีที่ได้งานทำหรือประกอบอาชีพอิสระภายใน 1 ปี	ร้อยละ	70	72	74
2. ระดับความพึงพอใจของผู้ใช้บัณฑิตตามกรอบมาตรฐานคุณวุฒิอุดมศึกษาแห่งชาติ (TQF)	ค่าเฉลี่ย	4.00	4.05	4.10
3. ระดับความพึงพอใจของผู้ใช้บัณฑิตตามอัตลักษณ์ “สำนึกดี มีความรู้ พร้อมสู้งาน”	ค่าเฉลี่ย	4.00	4.05	4.10
4. ระดับความพึงพอใจของผู้ใช้บัณฑิตต่อทักษะที่จำเป็นสำหรับศตวรรษที่ 21	ค่าเฉลี่ย	4.00	4.05	4.10
5. ระดับความพึงพอใจของผู้ใช้บัณฑิตต่อคุณลักษณะความเป็นพลเมืองไทยและพลเมืองโลก	ค่าเฉลี่ย	4.00	4.05	4.10
6. ร้อยละของนักศึกษาที่ผ่านเกณฑ์การทดสอบภาษาอังกฤษและเทคโนโลยีสารสนเทศของมหาวิทยาลัย ก่อนสำเร็จการศึกษา	ร้อยละ	70	75	80
7. จำนวนนักศึกษาที่ได้รับรางวัลในระดับชาติหรือนานาชาติ	คน	6	7	8
8. จำนวนอาจารย์ที่มีคุณวุฒิเพิ่มขึ้น	คน	6	8	10
9. ร้อยละของอาจารย์ที่มีตำแหน่งทางวิชาการเพิ่มขึ้น	ร้อยละ	10	12	14

กลยุทธ์/โครงการ

กลยุทธ์	โครงการ
1.1 ปรับกระบวนการทัศน์การผลิตบัณฑิต	1.1.1 ปรับปรุงหลักสูตรให้มีความทันสมัยสอดคล้องต่อความต้องการของสังคม โดยเน้นทักษะทางวิชาชีพ และความเชี่ยวชาญเฉพาะด้าน 1.1.2 พัฒนาหลักสูตรนานาชาติ และหลักสูตร 2 ปริญญา 1.1.3 ประชาสัมพันธ์และสร้างความเข้าใจแก่กลุ่มเป้าหมายในการศึกษาต่อ 1.1.4 เตรียมความพร้อมนักศึกษา ก่อนเรียน ด้านวิชาการและอัตลักษณ์บัณฑิตมหาวิทยาลัยราชภัฏนครราชสีมา 1.1.5 พัฒนาการเรียนการสอนโดยเน้นการเรียนรู้ในศตวรรษที่ 21 1.1.6 บูรณาการการสอนกับพันธกิจบริการวิชาการ การวิจัย และการทำนุบำรุงศิลปะและวัฒนธรรม โดยการมีส่วนร่วมของนักศึกษา 1.1.7 ส่งเสริมสนับสนุนให้นักศึกษามีการเผยแพร่ผลงานในระดับชาติและนานาชาติ 1.1.8 เพิ่มสัดส่วนอาจารย์และนักศึกษาชาวต่างชาติ 1.1.9 พัฒนาการจัดการเรียนรู้ที่บูรณาการกับการทำงาน (Work Integrated Learning) 1.1.10 สร้างเครือข่ายความร่วมมือในการผลิตบัณฑิตกับภาคส่วนต่างๆ 1.1.11 พัฒนาทักษะการใช้ภาษาอังกฤษ และภาษาอาเซียน 1.1.12 พัฒนาทักษะด้านเทคโนโลยีสารสนเทศ 1.1.13 การสอบวัดระดับความรู้ด้านภาษาอังกฤษ และเทคโนโลยีสารสนเทศก่อนสำเร็จการศึกษาผ่านระบบออนไลน์ (English and IT Exit-Exam E-Testing) 1.1.14 สร้างความตระหนักในหน้าที่ของพลเมืองไทยและพลเมืองโลก
1.2 พัฒนาอาจารย์ให้มีสมรรถนะสากล	1.2.1 พัฒนาอาจารย์มืออาชีพ 1.2.2 ส่งเสริมสนับสนุนการพัฒนาสื่อและสิ่งสนับสนุนการเรียนรู้ที่เหมาะสม 1.2.3 พัฒนาคุณวุฒิอาจารย์ 1.2.4 ส่งเสริมการเข้าสู่ตำแหน่งทางวิชาการของอาจารย์
1.3 พัฒนาระบบบริการนักศึกษาและสนับสนุนการสร้างความพร้อมสู่ตลาดแรงงาน	1.3.1 พัฒนาการให้บริการที่เอื้อต่อการพัฒนาการเรียนรู้และส่งเสริมคุณภาพชีวิตนักศึกษา 1.3.2 พัฒนาระบบแนะแนวและการให้คำปรึกษาที่มีประสิทธิภาพ 1.3.3 พัฒนานักศึกษาให้มีความพร้อมกับการเข้าสู่ตลาดแรงงาน

กลยุทธ์	โครงการ
1.4 พัฒนาระบบความสัมพันธ์กับ ศิษย์เก่าและเครือข่ายผู้ปกครอง	1.4.1 พัฒนาเครือข่ายศิษย์เก่า 1.4.2 พัฒนาเครือข่ายผู้ปกครอง

ประเด็นยุทธศาสตร์ที่ 2	ปฏิรูประบบวิจัยและการบริการทางวิชาการให้มีคุณภาพเพื่อพัฒนาท้องถิ่น
-------------------------------	---

เป้าประสงค์

1. ผลงานวิจัย นวัตกรรมและงานสร้างสรรค์ได้รับการตีพิมพ์เผยแพร่ระดับชาติและนานาชาติ และสามารถนำไปใช้ประโยชน์ในการพัฒนาท้องถิ่นและประเทศ
2. ชุมชนและสังคมมีศักยภาพในการแข่งขัน มีความเข้มแข็ง และสามารถพึ่งตนเองได้อย่างยั่งยืน

ผู้กำกับดูแล : รองอธิการบดีฝ่ายวิจัยและบริการวิชาการ และผู้ช่วยอธิการบดีฝ่ายกิจการทั่วไป

หน่วยงานที่รับผิดชอบในการขับเคลื่อนยุทธศาสตร์ : สถาบันวิจัยและพัฒนา และทุกคณะ

ตัวชี้วัดและค่าเป้าหมาย

ตัวชี้วัด	หน่วยนับ	ค่าเป้าหมาย ปี		
		2559	2560	2561
1. ร้อยละของหลักสูตรที่มีผลงานวิจัยหรืองานสร้างสรรค์	ร้อยละ	70	80	90
2. จำนวนเงินสนับสนุนงานวิจัยต่ออาจารย์ประจำและนักวิจัยประจำ	บาท			
- สาขาวิทยาศาสตร์สุขภาพ		50,000	50,000	50,000
- สาขาวิทยาศาสตร์ฯ		60,000	60,000	60,000
- สาขามนุษยศาสตร์ฯ		25,000	25,000	25,000
3. ร้อยละของผลงานวิจัยที่ได้รับการตีพิมพ์และ/หรืองานสร้างสรรค์ที่เผยแพร่ต่อจำนวนอาจารย์ประจำและนักวิจัยประจำ	ร้อยละ	30	35	40
4. ร้อยละของอาจารย์และนักวิจัยมีผลงานวิจัยหรืองานสร้างสรรค์ที่ได้นำไปใช้ประโยชน์	ร้อยละ	40	50	60
5. ร้อยละของหลักสูตรที่มีการดำเนินโครงการบริการวิชาการเพื่อสร้างความเข้มแข็งให้กับชุมชน	ร้อยละ	70	80	90
6. ร้อยละของรายได้จากการบริการวิชาการที่เพิ่มขึ้นเมื่อเทียบกับปีที่ผ่านมา	ร้อยละ	10	10	10

กลยุทธ์/โครงการ

กลยุทธ์	โครงการ
2.1 พัฒนาระบบและกลไกการบริหารจัดการงานวิจัยหรืองานสร้างสรรค์เพื่อสร้างนวัตกรรม (Innovation)	2.1.1 พัฒนาระบบและกลไกการบริหารจัดการงานวิจัย 2.1.2 บริหารจัดการงานวิจัยหรืองานสร้างสรรค์ให้มีประสิทธิภาพ 2.1.3 พัฒนาศักยภาพบุคลากรด้านการวิจัย 2.1.4 หนึ่งหลักสูตรหนึ่งงานวิจัย 2.1.5 ส่งเสริมการวิจัยในระดับปริญญาตรี โท และเอก โดยมุ่งสู่การพัฒนาท้องถิ่น
2.2 สร้างเครือข่ายการวิจัยกับหน่วยงานภายในประเทศและต่างประเทศ	2.2.1 ส่งเสริมการทำวิจัยร่วมกับหน่วยงานภายนอกหรือเครือข่าย 2.2.2 สร้างเครือข่ายการวิจัยภูมิภาคท้องถิ่นโคราช
2.3 ส่งเสริมให้บุคลากรนำผลงานวิจัยหรืองานสร้างสรรค์ไปตีพิมพ์เผยแพร่ในระดับชาติหรือนานาชาติ	2.3.1 จัดประชุมวิชาการเพื่อนำเสนอผลงานวิจัยระดับชาติและนานาชาติ 2.3.2 ส่งเสริมและสนับสนุนให้บุคลากรนำผลงานวิจัยไปตีพิมพ์และเผยแพร่ในวารสารระดับชาติและนานาชาติ
2.4 การบริการวิชาการเพื่อสร้างความเข้มแข็งให้กับชุมชน	2.4.1 สร้างเครือข่ายความร่วมมือในการพัฒนาท้องถิ่นตามหลัก “เข้าใจ เข้าถึง และพัฒนา” 2.4.2 หนึ่งหลักสูตรหนึ่งชุมชน 2.4.3 ส่งเสริมให้ชุมชนสามารถนำแนวทางตามพระราชดำริไปประยุกต์ใช้ในชีวิตประจำวัน 2.4.4 บริการวิชาการในรูปแบบที่สร้างรายได้

ประเด็นยุทธศาสตร์ที่ 3	บูรณาการต่อยอดการใช้ประโยชน์จากองค์ความรู้เพื่อการพัฒนาเชิงพื้นที่
-------------------------------	---

เป้าประสงค์

มีการบูรณาการต่อยอดการใช้ประโยชน์จากองค์ความรู้จากการวิจัยและบริการวิชาการของมหาวิทยาลัย เพื่อการพัฒนาที่สร้างความเข้มแข็ง สร้างมูลค่าเพิ่มทางเศรษฐกิจ หรือยกระดับการพัฒนาชุมชน ท้องถิ่น อย่างต่อเนื่อง

ผู้กำกับดูแล : รองอธิการบดีฝ่ายวิจัยและบริการวิชาการ ผู้อำนวยการสถาบันวิจัยไม้กลายเป็นหินฯ และผู้ช่วยอธิการบดีฝ่ายกิจการทั่วไป

หน่วยงานที่รับผิดชอบในการขับเคลื่อนยุทธศาสตร์ : ทุกคณะ/สำนัก/สถาบัน

ตัวชี้วัดและค่าเป้าหมาย

ตัวชี้วัด	หน่วย นับ	ค่าเป้าหมาย ปี		
		2559	2560	2561
1. ระดับความสำเร็จของการพัฒนาสถาบันวิจัยไม้กลายเป็นหินฯ ให้เป็นเสาหลักนครแห่งบรรพชีวิน	ระดับ	2	3	4
2. จำนวนองค์ความรู้จากงานวิจัยหรือบริการวิชาการ เพื่อขับเคลื่อนการพัฒนาเชิงพื้นที่	องค์ ความรู้	6	7	8
3. ระดับความสำเร็จของการใช้ความรู้ในการขับเคลื่อนการพัฒนาเชิงพื้นที่	ระดับ	4	4	4
4. จำนวนแหล่งเรียนรู้ชุมชนต้นแบบ	แหล่ง	6	7	8
5. ระดับความต่อเนื่องในการพัฒนาพื้นที่ชุมชนเป้าหมาย	ระดับ	4	4	4
6. ระดับความพึงพอใจของชุมชนต่อการดำเนินโครงการ เพื่อพัฒนาท้องถิ่นของมหาวิทยาลัยราชภัฏนครราชสีมา	ค่าเฉลี่ย	3.8	3.9	4.0

กลยุทธ์/โครงการ

กลยุทธ์	โครงการ
3.1 พัฒนาสถาบันวิจัยไม้กลายเป็นหินฯ ให้เป็นเสาหลักนครแห่งบรรพชีวิน	3.1.1 พัฒนาระบบบริหารสถาบันวิจัยไม้กลายเป็นหินฯ 3.1.2 พัฒนาระบบฐานข้อมูลด้านบรรพชีวินที่เชื่อมโยงกับเครือข่ายความร่วมมือในระดับชาติและนานาชาติ 3.1.3 สร้างเครือข่ายความร่วมมือในระดับชาติและนานาชาติ 3.1.4 บูรณาการองค์ความรู้ด้านบรรพชีวิน ธรณีวิทยาเพื่อสนับสนุนการจัดตั้งนครแห่งบรรพชีวิน 3.1.5 ส่งเสริมการท่องเที่ยวครบวงจร
3.2 บูรณาการองค์ความรู้ด้านการศึกษา	3.2.1 หลักสูตรการพัฒนาผู้สูงอายุ (เป็นโครงการที่มีการ บูรณาการ การดำเนินงานทั้งมหาวิทยาลัย โดยดำเนินการที่ ต.ปทุมใหญ่ อ.เมือง จ.นครราชสีมา) 3.2.2 ชุมชนต้นแบบด้านการจัดการศึกษาสำหรับผู้ด้อยโอกาส (คณะครุศาสตร์)
3.3 บูรณาการองค์ความรู้ด้านวิทยาศาสตร์และเทคโนโลยี	3.3.1 การพัฒนาคุณภาพข้าว และโครงการตามแนวพระราชดำริ (คณะวิทยาศาสตร์ฯ) 3.3.2 ศูนย์การเรียนรู้เพื่อการใช้ชีวิตอยู่ร่วมกับธรรมชาติอย่างมีความสุข (ณ ศูนย์ฝึกอบรมและวิจัยทางการเกษตร 100 ไร่) (คณะวิทยาศาสตร์ฯ) 3.3.3 ชุมชนต้นแบบด้านการบริหารจัดการพลังงานโดยพึ่งตนเอง (คณะเทคโนโลยีอุตสาหกรรม)
3.4 บูรณาการองค์ความรู้ด้านสาธารณสุข	3.4.1 ชุมชนต้นแบบด้านการพัฒนาสุขภาวะ (คณะสาธารณสุขศาสตร์)
3.5 บูรณาการองค์ความรู้ด้านการบริหารจัดการ	3.5.1 การเพิ่มศักยภาพในการแข่งขันให้กับวิสาหกิจชุมชน (คณะวิทยาการจัดการ) 3.5.2 องค์กรปกครองส่วนท้องถิ่นต้นแบบด้านการบริหารจัดการเพื่อสร้างชุมชนเข้มแข็ง (คณะมนุษยศาสตร์ฯ) 3.5.3 โครงการความรับผิดชอบต่อสังคม (Corporate Social Responsibility : CSR) (สำนักงานอธิการบดี)

ประเด็นยุทธศาสตร์ที่ 4	เสริมสร้างคุณค่าทางศิลปวัฒนธรรมและภูมิปัญญาท้องถิ่นสู่สากล
-------------------------------	---

เป้าประสงค์

1. ชุมชนท้องถิ่นสามารถอนุรักษ์ฟื้นฟู ส่งเสริมและพัฒนาศิลปวัฒนธรรม ภูมิปัญญาไทยได้อย่างยั่งยืน
2. มหาวิทยาลัยสืบสานและเผยแพร่ศิลปวัฒนธรรม อัตลักษณ์ และภูมิปัญญาไทยสู่สังคมไทย และสังคมโลก

ผู้กำกับดูแล : ผู้อำนวยการสำนักศิลปะและวัฒนธรรม

หน่วยงานที่รับผิดชอบในการขับเคลื่อนยุทธศาสตร์ : สำนักศิลปะและวัฒนธรรม

ตัวชี้วัดและค่าเป้าหมาย

ตัวชี้วัด	หน่วยนับ	ค่าเป้าหมาย ปี		
		2559	2560	2561
1. ระดับความพึงพอใจของนักศึกษาและบุคลากรต่อสุนทรียทางศิลปวัฒนธรรม	ค่าเฉลี่ย	3.8	3.9	4.0
2. จำนวนโครงการ/กิจกรรมการทํานุบำรุงศิลปวัฒนธรรมที่ได้รับการยอมรับในระดับชาติ และนานาชาติ	โครงการ/ กิจกรรม	1	1	1
3. จำนวนงานวิจัยหรือผลงานวิชาการ ด้านศิลปวัฒนธรรมที่ได้รับการเผยแพร่	จำนวนการ เผยแพร่	1	2	2
4. ระดับความพึงพอใจของผู้ใช้บริการทางศิลปวัฒนธรรม	ค่าเฉลี่ย	3.8	4.0	4.2
5. ระดับความพึงพอใจของชุมชนต่อการดำเนินงานด้านการอนุรักษ์ ฟื้นฟู ส่งเสริม และพัฒนาศิลปวัฒนธรรม และภูมิปัญญาไทย ของมหาวิทยาลัยราชภัฏนครราชสีมา	ค่าเฉลี่ย	3.8	3.9	4.0

กลยุทธ์/โครงการ

กลยุทธ์	โครงการ
4.1 พัฒนาระบบและกลไกการทํานุบำรุงศิลปะและวัฒนธรรม	4.1.1 จัดทำแผนการทํานุบำรุงศิลปวัฒนธรรมแบบบูรณาการ เน้นการมีส่วนร่วมของทุกภาคส่วนที่มุ่งผลสัมฤทธิ์ระดับมหาวิทยาลัย
4.2 ส่งเสริมค่านิยมจิตสำนึกและทัศนคติที่ดีต่อคุณค่าศิลปวัฒนธรรมและวิถีไทย	4.2.1 ส่งเสริมค่านิยมและจิตสำนึกในวิถีไทยกับบุคลากรและนักศึกษา 4.2.2 พัฒนามหาวิทยาลัยทั้งทางกายภาพและวิถีการอยู่ร่วมในวัฒนธรรมสังคมเพื่อเกิดจิตสำนึกต่อมหาวิทยาลัยและเป็น

กลยุทธ์	โครงการ
	<p>แบบอย่างที่ดีต่อสังคม</p> <p>4.2.3 สืบสานประเพณีท้องถิ่นเพื่อการอนุรักษ์ สืบสานทำนุบำรุงศิลปะและวัฒนธรรม</p> <p>4.2.4 บูรณาการศิลปวัฒนธรรมกับการเรียนการสอนและกิจกรรมพัฒนานักศึกษา</p>
4.3 เผยแพร่ศิลปวัฒนธรรมและภูมิปัญญาท้องถิ่นสู่สังคมไทยและสังคมโลก	<p>4.3.1 ส่งเสริมการพัฒนาภูมิปัญญาของท้องถิ่น</p> <p>4.3.2 เผยแพร่ศิลปวัฒนธรรมและภูมิปัญญาท้องถิ่นสู่สังคมไทยและสังคมโลก</p> <p>4.3.3 พัฒนาคือข่ายความร่วมมือด้านศิลปวัฒนธรรมในระดับชาติ และนานาชาติ</p>
4.4 วิจัยและสร้างผลงานวิชาการ หรืองานสร้างสรรค์เพื่อให้เกิดมูลค่าเพิ่มทางศิลปวัฒนธรรมและภูมิปัญญาท้องถิ่น (Value Added)	<p>4.4.1 พัฒนาต่อยอดการวิจัยด้านศิลปวัฒนธรรมและภูมิปัญญาท้องถิ่น</p> <p>4.4.2 เสริมสร้างมูลค่าเพิ่มด้านศิลปวัฒนธรรมและภูมิปัญญาท้องถิ่นจากฐานการวิจัย</p>
4.5 การพัฒนาศักยภาพแหล่งเรียนรู้ทางศิลปวัฒนธรรม (Cultural Knowledge Center : CKC)	<p>4.5.1 พัฒนาและยกระดับแหล่งเรียนรู้ทางศิลปวัฒนธรรมและภูมิปัญญาท้องถิ่น</p> <p>4.5.2 ส่งเสริมการท่องเที่ยวเชิงวัฒนธรรม และแหล่งเรียนรู้ในท้องถิ่น</p>
4.6 จัดตั้งศูนย์การเรียนรู้ภูมิปัญญาท้องถิ่นภาคอีสาน	<p>4.6.1 จัดตั้งศูนย์การเรียนรู้ภูมิปัญญาท้องถิ่นภาคอีสาน เพื่อเป็นศูนย์กลางทางวิชาการในการศึกษาภูมิปัญญาท้องถิ่นภาคอีสาน โดยการแลกเปลี่ยนและรวบรวมข้อมูลองค์ความรู้กับสถาบันการศึกษาใน 20 จังหวัดในภาคอีสาน การเชื่อมต่อกับศูนย์กลางองค์ความรู้ที่สำคัญทั่วโลก การประสานจุดแกร่งของแต่ละสถาบันการศึกษาเข้าด้วยกัน การทำโครงการวิจัยร่วมแบบสหวิทยาการ</p>

ประเด็นยุทธศาสตร์ที่ 5	ปฏิรูประบบบริหารจัดการภายใต้การกำกับดูแลกิจการที่ดี
------------------------	---

เป้าประสงค์

1. การบริหารงานของมหาวิทยาลัยเป็นไปอย่างมีประสิทธิภาพตามหลักธรรมาภิบาล
2. บุคลากรปฏิบัติงานอย่างเต็มศักยภาพและมีความสุขในการปฏิบัติงาน
3. มหาวิทยาลัยมีสถานะทางการเงินที่มั่นคงพึ่งตนเองได้

ผู้กำกับดูแล : รองอธิการบดีฝ่ายบริหาร รองอธิการบดีฝ่ายงบประมาณและแผนงาน รองอธิการบดีฝ่ายบริหารทรัพยากรบุคคล รองอธิการบดีฝ่ายวิเทศสัมพันธ์ ผู้ช่วยอธิการบดีฝ่ายกายภาพและอาคาร ผู้ช่วยอธิการบดีฝ่ายงานสภามหาวิทยาลัย และผู้ช่วยอธิการบดีฝ่ายประกันคุณภาพการศึกษา

หน่วยงานที่รับผิดชอบในการขับเคลื่อนยุทธศาสตร์ : ทุกหน่วยงาน

ตัวชี้วัดและค่าเป้าหมาย

ตัวชี้วัด	หน่วย นับ	ค่าเป้าหมาย ปี		
		2559	2560	2561
1. ร้อยละความสำเร็จของการดำเนินงานตามแผนยุทธศาสตร์มหาวิทยาลัย	ร้อยละ	80	85	90
2. คะแนนการประเมินคุณภาพการศึกษาภายในของมหาวิทยาลัย	คะแนน	3.7	3.8	3.9
3. ระดับความพึงพอใจของบุคลากรต่อการบริหารจัดการตามหลักธรรมาภิบาล	ค่าเฉลี่ย	3.8	3.9	4.0
4. ระดับความพึงพอใจของบุคลากรต่อระบบเทคโนโลยีสารสนเทศของมหาวิทยาลัย	ค่าเฉลี่ย	4.0	4.1	4.2
5. ร้อยละของบุคลากรที่ได้รับการพัฒนา	ร้อยละ	80	80	80
6. ระดับความพึงพอใจของบุคลากรต่อสวัสดิการและความก้าวหน้าในสายงาน	ค่าเฉลี่ย	3.6	3.7	3.8
7. ร้อยละของรายได้ที่เพิ่มขึ้นจากการจัดหาผลประโยชน์	ร้อยละ	10	15	20
8. ร้อยละของการเบิกจ่ายงบประมาณแผ่นดิน	ร้อยละ	94	95	96

กลยุทธ์/โครงการ

กลยุทธ์	โครงการ
5.1 สร้างวัฒนธรรมองค์กรคุณภาพ	5.1.1 พัฒนาระบบและกลไกการบริหารเชิงกลยุทธ์ 5.1.2 พัฒนาระบบบริหารตามธรรมาภิบาล 5.1.3 บูรณาการการบริหารความเสี่ยงและการประกันคุณภาพการศึกษากับพันธกิจของมหาวิทยาลัย 5.1.4 พัฒนาสู่องค์กรแห่งการเรียนรู้ 5.1.5 ประชาสัมพันธ์ข้อมูลข่าวสารที่เป็นประโยชน์ผ่านสื่อหลายช่องทาง
5.2 พัฒนาเทคโนโลยีสารสนเทศรองรับการบริหารจัดการอย่างมีประสิทธิภาพ	5.2.1 ปรับปรุงแผนแม่บทด้านเทคโนโลยีสารสนเทศ 5.2.2 พัฒนาโครงสร้างพื้นฐานด้านเทคโนโลยีสารสนเทศให้มีประสิทธิภาพ 5.2.3 พัฒนาระบบฐานข้อมูลและสารสนเทศเพื่อเพิ่มประสิทธิภาพการบริหารจัดการ
5.3 พัฒนาสมรรถนะของบุคลากรเพื่อความก้าวหน้าและธำรงรักษาบุคลากรที่มีคุณภาพ	5.3.1 พัฒนาสมรรถนะบุคลากร 5.3.2 ส่งเสริมการใช้ทรัพยากรบุคคลอย่างเต็มศักยภาพ 5.3.3 พัฒนาระบบประเมินผลการปฏิบัติงานบุคลากรตามตัวชี้วัดรายบุคคล 5.3.4 สร้างคุณภาพชีวิตและความสุขในการปฏิบัติงาน
5.4 จัดตั้งกองทุนพัฒนามหาวิทยาลัย (Endowment Fund)	5.4.2 พัฒนากลยุทธ์การเพิ่มมูลค่าทางการตลาดเพื่อจัดหารายได้ในเชิงรุก 5.4.2 จัดตั้งกองทุนพัฒนามหาวิทยาลัย (Endowment Fund) 5.4.3 บริหารงบประมาณเงินรายได้ในเชิงธุรกิจ 5.4.4 พัฒนาระบบบริหารการเงินการคลังของมหาวิทยาลัยให้มีประสิทธิภาพ
5.5 พัฒนามหาวิทยาลัยสู่ Green and Clean University	5.5.1 พัฒนาสภาพแวดล้อมของมหาวิทยาลัย 5.5.2 ปรับปรุงระบบจราจรและสถานที่จอดรถ 5.5.3 บูรณาการการใช้ประโยชน์อาคารสถานที่อย่างมีประสิทธิภาพ
5.6 เตรียมการเป็นมหาวิทยาลัยในกำกับของรัฐ	5.6.1 การเตรียมการเป็นมหาวิทยาลัยในกำกับของรัฐ

บทที่ 4

การนำแผนยุทธศาสตร์สู่การปฏิบัติ

แผนยุทธศาสตร์มหาวิทยาลัยราชภัฏนครราชสีมา (พ.ศ. 2557-2561) ฉบับปรับปรุง กันยายน 2558 นี้ ได้ผ่านการระดมความคิดเห็น และการมีส่วนร่วมจากบุคลากรและผู้มีส่วนได้ส่วนเสียทุกภาคส่วน แล้วนำเสนอผ่านความเห็นชอบจากคณะกรรมการบริหารมหาวิทยาลัย คณะอนุกรรมการกลั่นกรองด้านนโยบายและยุทธศาสตร์ และคณะกรรมการสภามหาวิทยาลัย ในการนำยุทธศาสตร์ไปใช้เป็นแผนแม่บทในการพัฒนามหาวิทยาลัยให้บรรลุตามวิสัยทัศน์ และพันธกิจ

เมื่อผ่านความเห็นชอบจากสภามหาวิทยาลัยแล้วได้นำแผนยุทธศาสตร์เผยแพร่ให้กับคณะ/หน่วยงาน เพื่อนำไปปรับปรุงแผนของหน่วยงานให้สอดคล้องกับแผนของมหาวิทยาลัย และดำเนินการจัดทำแผนปฏิบัติราชการต่อไป และได้กำหนดแนวทางการดำเนินงาน ดังนี้

1. ดำเนินการถ่ายทอดแผนยุทธศาสตร์สู่คณะ/หน่วยงานโดยการประชุมชี้แจงในที่ประชุมบุคลากรของมหาวิทยาลัย
2. นำแผนยุทธศาสตร์ไปเป็นแนวทางในการจัดสรรงบประมาณ
3. จัดทำแผนกำกับติดตามประเมินผลการดำเนินงานตามแผนยุทธศาสตร์และแผนปฏิบัติราชการ
4. คณะ/หน่วยงานรายงานผลการดำเนินงานตามตัวชี้วัดของแผนยุทธศาสตร์และแผนปฏิบัติราชการอย่างน้อยปีละ 2 ครั้ง (รอบ 6 เดือน และรอบ 12 เดือน)
5. มหาวิทยาลัยรายงานผลการดำเนินงานตามตัวชี้วัดของแผนยุทธศาสตร์และแผนปฏิบัติราชการต่อที่ประชุมกรรมการบริหารมหาวิทยาลัยและกรรมการสภามหาวิทยาลัยอย่างน้อยปีละ 2 ครั้ง (รอบ 6 เดือน และรอบ 12 เดือน)

ยุทธศาสตร์สู่การปฏิบัติมหาวิทยาลัยราชภัฏนครราชสีมา (พ.ศ. 2557-2561)

ฉบับปรับปรุง กันยายน 2558

วิสัยทัศน์ : เป็นผู้นำการศึกษาเพื่อพัฒนาท้องถิ่นสู่ความยั่งยืน	
เอกลักษณ์ : ที่พึ่งของท้องถิ่น	อัตลักษณ์ : สำนึกดี มีความรู้ พร้อมสู้งาน
จุดเน้นในการพัฒนา : เน้นการบูรณาการพันธกิจ โดยใช้การวิจัยและการบริการวิชาการเป็นฐาน เพื่อการพัฒนาเชิงพื้นที่	
พันธกิจ : 1. พัฒนาบัณฑิตที่สำนึกดี มีความรู้ พร้อมสู้งาน และสามารถปรับตัวต่อการเปลี่ยนแปลงของสังคมโลก 2. ผลิตและพัฒนาครูมืออาชีพ 3. วิจัย สร้างองค์ความรู้ พัฒนาเทคโนโลยีและนวัตกรรมบนพื้นฐานของภูมิปัญญาไทยและสากล 4. เสริมสร้างความเข้มแข็งของชุมชนสู่การยอมรับในระดับสากล 5. สืบสานศิลปวัฒนธรรมของชาติและสร้างสรรค์คุณค่าภูมิปัญญาท้องถิ่นก้าวไกลสู่สากล 6. บริหารจัดการภายใต้การกำกับดูแลกิจการที่ดี	
ยุทธศาสตร์	เป้าประสงค์
1. ยกระดับคุณภาพบัณฑิต เพื่อรองรับประชาคมอาเซียน	1) บัณฑิตมีสรณะและทักษะที่จำเป็นสำหรับศตวรรษที่ 21 และมีความพร้อมในการทำงาน 2) บัณฑิตมีคุณลักษณะสอดคล้องกับอัตลักษณ์ “สำนึกดี มีความรู้ พร้อมสู้งาน” 3) บัณฑิตเป็นพลเมืองที่ดีของประเทศและของโลก
2. ปฏิรูประบบวิจัยและการบริการทางวิชาการให้มีคุณภาพ เพื่อพัฒนาท้องถิ่น	1) ผลงานวิจัย นวัตกรรมและงานสร้างสรรค์ได้รับการตีพิมพ์เผยแพร่ระดับชาติ และนานาชาติ และสามารถนำไปใช้ประโยชน์ในการพัฒนาท้องถิ่น และประเทศ 2) ชุมชนและสังคมมีศักยภาพในการแข่งขันมีความเข้มแข็ง และสามารถพึ่งตนเองได้อย่างยั่งยืน
3. บูรณาการต่อยอดการใช้ประโยชน์จากองค์ความรู้ เพื่อการพัฒนาเชิงพื้นที่	มีการบูรณาการต่อยอดการใช้ประโยชน์จากองค์ความรู้จากการวิจัยและบริการวิชาการของมหาวิทยาลัยเพื่อการพัฒนาที่สร้างความเข้มแข็ง สร้างมูลค่าเพิ่มทางเศรษฐกิจ หรือยกระดับการพัฒนาชุมชน ท้องถิ่น อย่างต่อเนื่อง
4. เสริมสร้างคุณค่าทางศิลปวัฒนธรรมและภูมิปัญญาท้องถิ่น	1) ชุมชนท้องถิ่นสามารถอนุรักษ์ ฟื้นฟู ส่งเสริม และพัฒนาศิลปวัฒนธรรม ภูมิปัญญาไทยได้อย่างยั่งยืน 2) มหาวิทยาลัยสืบสานและเผยแพร่ศิลปวัฒนธรรม อัตลักษณ์ และภูมิปัญญาไทยสู่สังคมไทย และสังคมโลก
5. ปฏิรูประบบการบริหารจัดการ ภายใต้การกำกับดูแลกิจการที่ดี	1) การบริหารงานของมหาวิทยาลัยเป็นไปอย่างมีประสิทธิภาพตามหลักธรรมาภิบาล 2) บุคลากรปฏิบัติงานอย่างเต็มศักยภาพและมีความสุขในการปฏิบัติงาน 3) มหาวิทยาลัยมีสถานะทางการเงินที่มั่นคงพึ่งตนเองได้

การวิเคราะห์ความสอดคล้องระหว่างแผนยุทธศาสตร์ชาติ พ.ศ. 2557 แผนอุดมศึกษาระยะยาว 15 ปี ฉบับที่ 2 (พ.ศ.2551-2565) นโยบายสภามหาวิทยาลัยราชภัฏนครราชสีมา และแผนยุทธศาสตร์มหาวิทยาลัยราชภัฏนครราชสีมา(พ.ศ. 2557-2561) ฉบับปรับปรุง กันยายน 2558

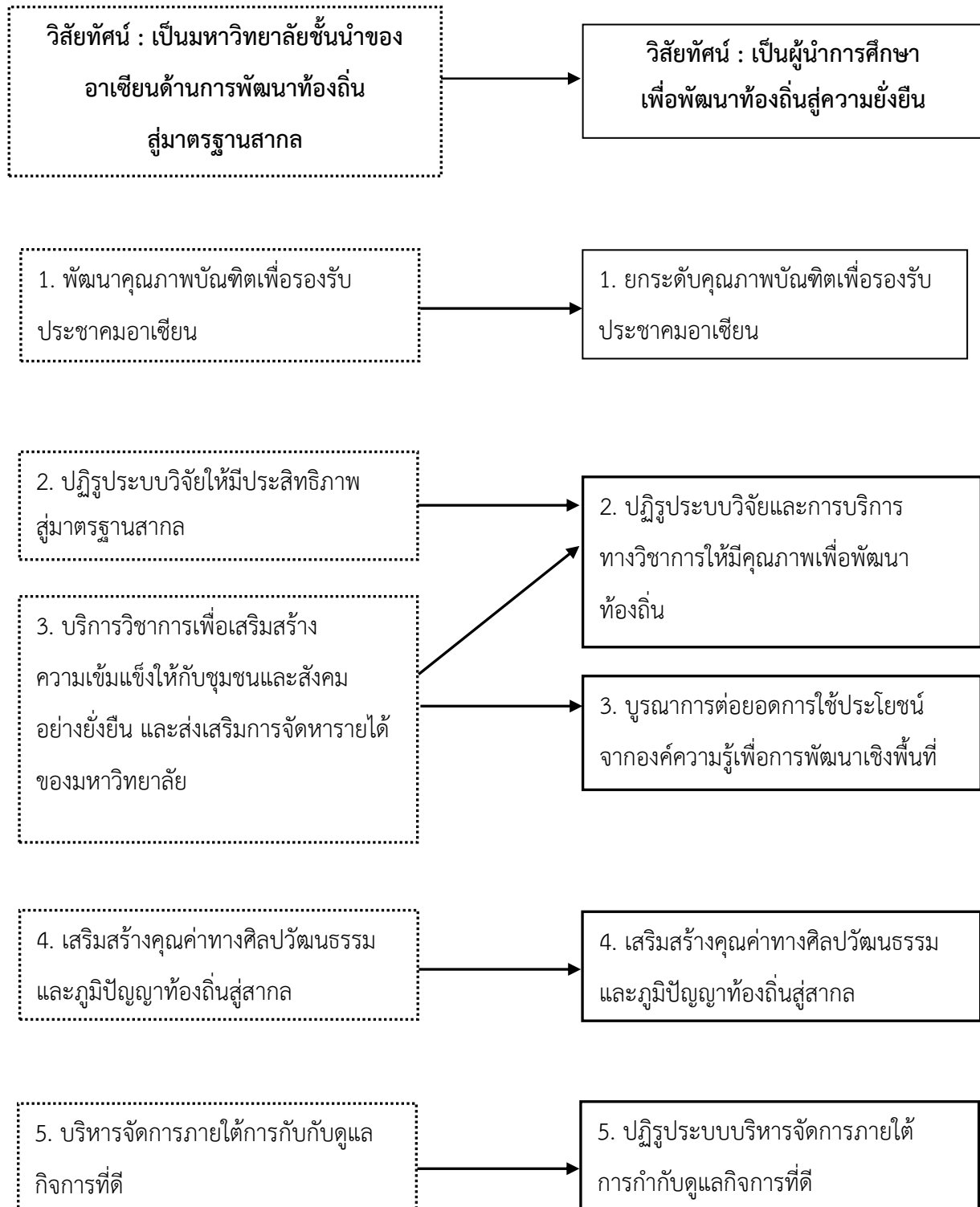
ยุทธศาสตร์ประเทศ	กรอบแผนอุดมศึกษาระยะยาว 15 ปี ฉบับที่ 2	นโยบายสภามหาวิทยาลัย	ยุทธศาสตร์มหาวิทยาลัย
1. การเพิ่มขีดความสามารถในการแข่งขันของประเทศ เพื่อหลุดพ้นจากประเทศรายได้ปานกลาง (Growth & Competitiveness)	1. ยกระดับคุณภาพอุดมศึกษาไทย	1. นโยบายด้านการสร้างโอกาสทางการศึกษา และพัฒนาคุณภาพบัณฑิต	1. ยกระดับคุณภาพบัณฑิตเพื่อรองรับประชาคมอาเซียน
	2. สร้างเครือข่ายอุดมศึกษา บนพื้นฐานของเสรีภาพทางวิชาการ ความหลากหลาย และเอกภาพเชิงระบบ		
	3. พัฒนาศักยภาพอุดมศึกษาในการสร้างความรู้และนวัตกรรม	3. นโยบายด้านการพัฒนามหาวิทยาลัยสู่ความเป็นเลิศ	3. บูรณาการต่อยอดการใช้ประโยชน์จากองค์ความรู้เพื่อการพัฒนาเชิงพื้นที่
2. การลดความเหลื่อมล้ำ (Inclusive Growth)	4. เพื่อขีดความสามารถในการแข่งขันของประเทศ	2. นโยบายด้านการบริการทางวิชาการและการสร้างความร่วมมือ	2. ปฏิรูประบบวิจัยและการบริการทางวิชาการให้มีคุณภาพเพื่อพัฒนาท้องถิ่น
	5. สนับสนุนการพัฒนาที่ยั่งยืนของท้องถิ่นไทย		
3. การสร้างความสมดุลและปรับระบบบริหารจัดการภาครัฐ (Internal Process)	6. ยุทธศาสตร์การใช้กลไกของธรรมาภิบาล การเงิน การกำกับมาตรฐาน	4. นโยบายด้านการพัฒนาระบบบริหารมหาวิทยาลัย	5. ปฏิรูประบบบริหารจัดการภายใต้การกำกับดูแลกิจการที่ดี
	7. ยุทธศาสตร์ด้านการทำนุบำรุงศิลปวัฒนธรรม		4. เสริมสร้างคุณค่าทางศิลปวัฒนธรรมและภูมิปัญญาท้องถิ่นสู่สากล

ภาคผนวก

ความสอดคล้องของแผนยุทธศาสตร์มหาวิทยาลัยราชภัฏนครราชสีมา (พ.ศ.2557-2561) ฉบับเดิม (ปรับปรุง ตุลาคม 2557) กับแผนยุทธศาสตร์ฉบับใหม่ (ปรับปรุง กันยายน 2558)

ยุทธศาสตร์ฉบับเดิม (ปรับปรุง ตุลาคม 2557)

ยุทธศาสตร์ฉบับใหม่ (ปรับปรุง กันยายน 2558)



รายชื่อคณะกรรมการดำเนินงานทบทวนแผนยุทธศาสตร์

- | | |
|---|----------------------------|
| 1. ผู้ช่วยศาสตราจารย์ ดร.สุดาใจ โล่ห์วินชชัย | ประธานกรรมการ |
| 2. ผู้ช่วยศาสตราจารย์วณา กองอินทร์ | กรรมการ |
| 3. ผู้ช่วยศาสตราจารย์ ดร.สุธานันท์ โพธิ์ชาธาร | กรรมการ |
| 4. ผู้ช่วยศาสตราจารย์ ดร.อดิสร เนาวนนท์ | กรรมการ |
| 5. ดร.ดวงธิดา โคตรโยธา | กรรมการ |
| 6. นายสุเกษม อิงคนินันท์ | กรรมการ |
| 7. ดร.สิรินาถ จงกลกลาง | กรรมการ |
| 8. นางสุธีรา เข้มทอง | กรรมการ |
| 9. นายยศพร การงาน | กรรมการ |
| 10. นายทวี วัชรเกียรติศักดิ์ | กรรมการ |
| 11. นายธวัชชัย เอกสันติ | กรรมการ |
| 12. นายโกสินทร์ ชำนาญพล | กรรมการและเลขานุการ |
| 13. นางพัชรินทร์ พลเยี่ยม | กรรมการและผู้ช่วยเลขานุการ |
| 14. นายสาวกฤตยา พันธุ์งาม | ผู้ช่วยเลขานุการ |
| 15. นายนรากร งามคชสาร | ผู้ช่วยเลขานุการ |
| 16. นางสาวกาญจนา เหลืองศิริเจริญ | ผู้ช่วยเลขานุการ |
| 17. นายณัฐสิทธิ์ วีนาซีมูทุ | ผู้ช่วยเลขานุการ |