



แผนบริหารความเสี่ยง (Risk Management)

มหาวิทยาลัยราชภัฏนครราชสีมา

ประจำปีงบประมาณ
พ.ศ. 2568





แผนบริหารความเสี่ยง (Risk Management)
มหาวิทยาลัยราชภัฏนครราชสีมา
ประจำปีงบประมาณ พ.ศ. 2568

คณะกรรมการบริหารความเสี่ยงมหาวิทยาลัยราชภัฏนครราชสีมา
มกราคม 2568

บทสรุปผู้บริหาร

มหาวิทยาลัยราชภัฏนครราชสีมาให้ความสำคัญกับการบริหารความเสี่ยงซึ่งเป็นไปตามข้อกำหนดพระราชบัญญัติวินัยการเงินการคลังของรัฐ พ.ศ. 2561 มาตรา 79 ที่บัญญัติให้หน่วยงานของรัฐจัดให้มีการตรวจสอบภายใน การควบคุมภายในและการบริหารจัดการความเสี่ยง โดยให้ถือปฏิบัติตามมาตรฐานและหลักเกณฑ์ที่กระทรวงการคลังกำหนด คือ หลักเกณฑ์ปฏิบัติการบริหารจัดการความเสี่ยงสำหรับหน่วยงานของรัฐ พ.ศ. 2562 ทั้งนี้ เพื่อให้การบริหารจัดการความเสี่ยงของหน่วยงานมีประสิทธิภาพรวมถึงเป็นเครื่องมือของฝ่ายบริหารในการตัดสินใจเชิงกลยุทธ์ในการบริหารองค์กรให้บรรลุวัตถุประสงค์และเป้าหมาย จึงได้มีการดำเนินการบริหารความเสี่ยงตามกระบวนการและวิธีการที่กำหนดอย่างมีมาตรฐานมาอย่างต่อเนื่อง อย่างไรก็ตาม สถานการณ์และปัจจัยแวดล้อมต่างๆ ที่เปลี่ยนแปลงไปทำให้มีความเสี่ยงในบางประเด็นที่ยังเหลืออยู่ หรือประเด็นความเสี่ยงใหม่ที่เกิดขึ้น จึงต้องมีการดำเนินการเป็นประจำทุกปี

ปีงบประมาณ พ.ศ. 2568 มหาวิทยาลัยได้วิเคราะห์และประเมินความเสี่ยงเพื่อบริหารจัดการและควบคุมโดยกระบวนการมีส่วนร่วมของบุคลากรทุกคณะ/หน่วยงาน จำนวน 6 ประเด็น ครอบคลุมประเภทความเสี่ยงทั้ง 6 ด้าน ดังนี้

ความเสี่ยงด้านกลยุทธ์ (Strategy Risks)

ประเด็นความเสี่ยง R1 การพัฒนาคุณภาพบัณฑิตไม่เป็นไปตามเป้าหมาย

ความเสี่ยงด้านการดำเนินงาน (Operation Risks)

ประเด็นความเสี่ยง R2 ทักษะหรือสมรรถนะของบุคลากรในการสร้างสรรค์นวัตกรรมหรือองค์ความรู้ใหม่ไม่สอดคล้องกับภารกิจในการพัฒนาท้องถิ่นอย่างยั่งยืน

ความเสี่ยงด้านการเงิน (Financial Risks)

ประเด็นความเสี่ยง R3 รายได้และการใช้จ่ายไม่สมดุล

ความเสี่ยงด้านการปฏิบัติตามกฎหมาย/กฎระเบียบ/ข้อบังคับ (Legal Risks)

ประเด็นความเสี่ยง R4 การไม่ปฏิบัติ หรือปฏิบัติไม่ถูกต้องตามกฎหมาย ระเบียบ ข้อบังคับ หลักเกณฑ์ ประกาศ และแนวปฏิบัติต่างๆ

ความเสี่ยงด้านเทคโนโลยีสารสนเทศ (Technology Risks)

ประเด็นความเสี่ยง R5 ระบบเทคโนโลยีสารสนเทศเกิดความเสียหาย

ความเสี่ยงด้านความปลอดภัย (Security Risks)

ประเด็นความเสี่ยง R6 การเกิดสถานการณ์ฉุกเฉินที่ส่งผลกระทบต่อชีวิตและทรัพย์สิน

การขับเคลื่อนแผนสู่การปฏิบัติมหาวิทยาลัยจะจัดประชุมชี้แจงแก่คณะ/หน่วยงาน เพื่อนำไปดำเนินการพร้อมติดตามและรายงานผลการดำเนินงานต่อไป

คำนำ

แผนบริหารความเสี่ยง มหาวิทยาลัยราชภัฏนครราชสีมา ประจำปีงบประมาณ พ.ศ. 2568 ฉบับนี้ จัดทำขึ้นเพื่อให้มหาวิทยาลัยมีระบบในการบริหารความเสี่ยง โดยบริหารปัจจัยและควบคุมกิจกรรม รวมทั้ง กระบวนการดำเนินงานต่างๆ เพื่อลดมูลเหตุของโอกาสที่องค์กรจะเกิดความเสียหาย ทั้งในรูปของตัวเงิน และไม่ใช่ตัวเงิน เพื่อให้ระดับความเสี่ยงและขนาดของความเสียหายที่เกิดขึ้นอยู่ในระดับที่ยอมรับได้ ประเมินได้ ควบคุมได้ และตรวจสอบได้อย่างมีระบบ โดยคำนึงถึงการบรรลุเป้าหมายการพัฒนาตามพันธกิจและยุทธศาสตร์ ของมหาวิทยาลัยเป็นสำคัญ

กระบวนการจัดทำแผนได้มีการแต่งตั้งคณะกรรมการบริหารจัดการความเสี่ยง เพื่อวางระบบและกลไก การบริหารความเสี่ยง การจัดทำแผนฯ การขับเคลื่อนแผนสู่การปฏิบัติ การกำกับติดตาม และประเมินผล การดำเนินงานตามแผน โดยการมีส่วนร่วมของบุคลากรจากทุกคณะ/หน่วยงาน เพื่อให้ระดับความเสี่ยงลดลง จากเดิม ทั้งนี้ โดยผ่านความเห็นชอบจากคณะกรรมการบริหารมหาวิทยาลัย และสภามหาวิทยาลัย

คณะกรรมการบริหารความเสี่ยง
มหาวิทยาลัยราชภัฏนครราชสีมา

สารบัญ

	หน้า
บทสรุปผู้บริหาร	ก
คำนำ	ข
สารบัญ	ค
ส่วนที่ 1 ข้อมูลพื้นฐานและระบบบริหารความเสี่ยงมหาวิทยาลัยราชภัฏนครราชสีมา	
ปรัชญา วิสัยทัศน์ พันธกิจ ค่านิยมหลัก	1
อัตลักษณ์มหาวิทยาลัย อัตลักษณ์บัณฑิต ประเด็นยุทธศาสตร์	2
ระบบบริหารความเสี่ยงมหาวิทยาลัยราชภัฏนครราชสีมา	4
การกำหนดประเภทความเสี่ยง (Risk Categories)	4
นโยบายการบริหารความเสี่ยง	5
กระบวนการและขั้นตอนการบริหารความเสี่ยง	6
โครงสร้างการบริหารจัดการความเสี่ยง	7
การประเมินความเสี่ยง	8
ระดับความเสี่ยง (Degree of Risk: D)	12
การจัดลำดับความเสี่ยง (Risk Prioritize)	12
การตอบสนองความเสี่ยง (Risk Response)	14
กิจกรรมการควบคุม (Control Activities)	15
คำจำกัดความ	15
ส่วนที่ 2 การวิเคราะห์ความเสี่ยงมหาวิทยาลัยราชภัฏนครราชสีมา ปี 2568	
การระบุความเสี่ยง	16
การประเมินความเสี่ยง	18
การจัดลำดับความเสี่ยง	19
ส่วนที่ 3 แผนบริหารความเสี่ยงมหาวิทยาลัยราชภัฏนครราชสีมา ปี 2568	20
ส่วนที่ 4 การนำแผนไปสู่การปฏิบัติและการติดตามประเมินผล	27
ภาคผนวก	
คำสั่งแต่งตั้งคณะกรรมการบริหารความเสี่ยง	28
ภาพกิจกรรมการประชุมคณะอนุกรรมการบริหารความเสี่ยงมหาวิทยาลัย	30
ภาพกิจกรรมการมีส่วนร่วมดำเนินการจัดทำแผนบริหารความเสี่ยง	31

ส่วนที่ 1

ข้อมูลพื้นฐานและระบบบริหารความเสี่ยงของมหาวิทยาลัย

มหาวิทยาลัยราชภัฏนครราชสีมา เป็นมหาวิทยาลัยของรัฐ ในสังกัดกระทรวงการอุดมศึกษา วิทยาศาสตร์ วิจัยและนวัตกรรม จัดการเรียนการสอนทั้งในระดับปริญญาตรี ปริญญาโท และปริญญาเอก ข้อมูล ณ วันที่ 1 มกราคม 2568 มหาวิทยาลัยมีนักศึกษารวม จำนวน 14,492 คน มีบุคลากรทั้งสายวิชาการและสายสนับสนุน จำนวน 1,180 คน มหาวิทยาลัยมีพันธกิจหลักในการจัดการเรียนการสอน การวิจัย การให้บริการวิชาการแก่สังคม และการทำนุบำรุงศิลปวัฒนธรรม โดยกำหนดจุดเน้นการพัฒนาในการเป็นมหาวิทยาลัยเพื่อพัฒนาชุมชนท้องถิ่น หรือชุมชนอื่น (Area-based and Community Engagement) การขับเคลื่อนมหาวิทยาลัยเพื่อให้บรรลุเป้าหมาย ตามพันธกิจและยุทธศาสตร์ จึงกำหนดแนวทางและระบบบริหารความเสี่ยงไว้ดังนี้

ปรัชญา วิสัยทัศน์ พันธกิจ ค่านิยมหลัก

ปรัชญา (Philosophy)

“แหล่งวิชาการ สร้างสรรค์คนดี มีคุณธรรม นำสังคม”

วิสัยทัศน์ (Vision)

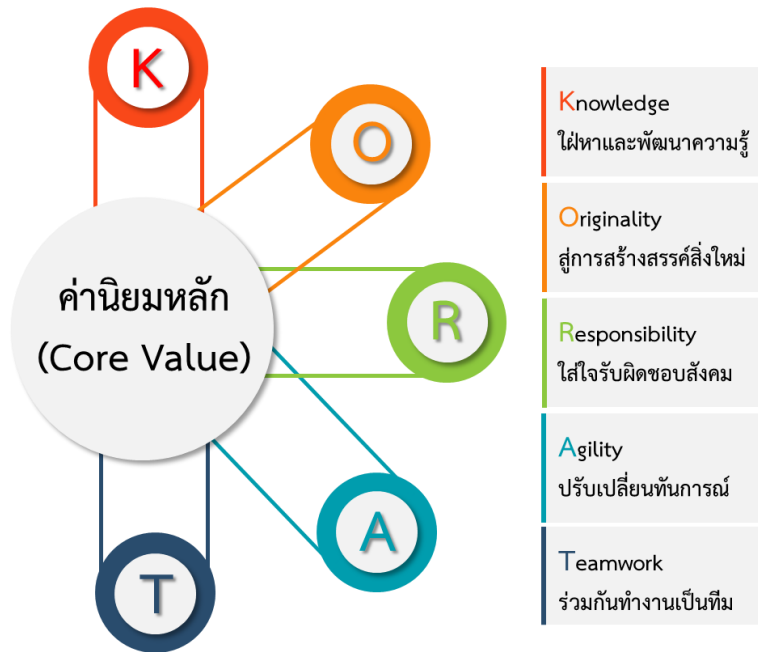
“เป็นมหาวิทยาลัยชั้นนำของประเทศด้านการศึกษาเพื่อพัฒนาท้องถิ่นอย่างยั่งยืน”

หมายถึง มหาวิทยาลัยราชภัฏนครราชสีมาจัดการเรียนรู้อย่างมีคุณภาพแก่คนทุกวัย เป็นพื้นที่แห่งการให้โอกาส เป็นแหล่งเรียนรู้ตลอดชีวิต (Lifelong Learning) เน้นการบูรณาการพันธกิจเพื่อพัฒนาชุมชนท้องถิ่น (Area based and community) สู่ความยั่งยืนด้วยองค์ความรู้ เทคโนโลยีและนวัตกรรม มีชื่อเสียงเป็นที่ยอมรับ ทั้งในระดับชาติและนานาชาติ

พันธกิจ (Mission)

- ผลิตบัณฑิต และพัฒนาทรัพยากรมนุษย์ ให้มีทักษะ การดำรงชีวิตในศตวรรษที่ 21 และฐานวิถีชีวิตใหม่ (New normal)
- วิจัยสร้างองค์ความรู้และนวัตกรรมที่ส่งผลกระทบ (Impact) ต่อเศรษฐกิจ สังคม และสิ่งแวดล้อมของท้องถิ่น และประเทศ
- บริการวิชาการ ถ่ายทอดองค์ความรู้ เทคโนโลยี นวัตกรรมเพื่อพัฒนาท้องถิ่นสู่ความยั่งยืน โดยน้อมนำแนวพระราชดำริสู่การปฏิบัติ
- ทำนุบำรุงศิลปวัฒนธรรม และพัฒนาต่อยอดภูมิปัญญาของท้องถิ่นเพื่อสร้างมูลค่าเพิ่ม
- บริหารจัดการทรัพยากรของมหาวิทยาลัยอย่างมีประสิทธิภาพด้วยหลักธรรมาภิบาล รองรับบริบทการเปลี่ยนแปลงเพื่อให้เกิดการพัฒนาอย่างต่อเนื่องและยั่งยืน

ค่านิยมหลัก (Core Value)



อัตลักษณ์มหาวิทยาลัย อัตลักษณ์บัณฑิต ประเด็นยุทธศาสตร์

อัตลักษณ์มหาวิทยาลัย
“ที่พึ่งของท้องถิ่น”

อัตลักษณ์ของบัณฑิต
“สำนึกดี มีความรู้ พร้อมสู้งาน มีจิตสาธารณะ”

สำนึกดี	หมายถึง	มีคุณธรรม จริยธรรม มีจิตสำนึกและตระหนักในความสำคัญของ จรรยาบรรณวิชาชีพ มีสำนึกในความเป็นไทยและมีความรักและความผูกพันต่อท้องถิ่น
มีความรู้	หมายถึง	มีความรู้ความสามารถทางวิชาการและวิชาชีพ มีทักษะทางปัญญา การคิดวิเคราะห์ การสื่อสาร และการใช้เทคโนโลยี
พร้อมสู้งาน	หมายถึง	มีความรับผิดชอบต่อหน้าที่ อุทิศเวลาให้กับงาน มีภาวะผู้นำในการแก้ปัญหา มีความคิดริเริ่มและให้ความร่วมมือในการแก้ปัญหา และมีการพัฒนาตนเองอย่างต่อเนื่อง
มีจิตสาธารณะ	หมายถึง	การมีจิตสาธารณะเพื่อการพัฒนาท้องถิ่น มีส่วนร่วมในกิจกรรมหรือสถานการณ์ที่ก่อให้เกิดประโยชน์แก่ผู้อื่น ชุมชน สังคม มีความเสียสละและเอื้อเฟื้อเผื่อแผ่ต่อผู้อื่น

ประเด็นยุทธศาสตร์

ยุทธศาสตร์ที่ 1 การยกระดับคุณภาพการจัดการศึกษาและพัฒนาสมรรถนะคนทุกช่วงวัย

ยุทธศาสตร์ที่ 2 การผลิตและพัฒนาครูและบุคลากรทางการศึกษาที่มีสมรรถนะสูง

ยุทธศาสตร์ที่ 3 การวิจัยและสร้างนวัตกรรมเพื่อเพิ่มขีดความสามารถการแข่งขัน
ของคนในท้องถิ่นและประเทศ

ยุทธศาสตร์ที่ 4 การยกระดับเศรษฐกิจ สังคม ศิลปวัฒนธรรม และสิ่งแวดล้อมของท้องถิ่น
เพื่อสร้างความเข้มแข็งให้กับชุมชน

ยุทธศาสตร์ที่ 5 การพัฒนาระบบบริหารจัดการให้มีสมรรถนะสูง มีธรรมาภิบาล
และมีความเป็นสากล



ระบบบริหารความเสี่ยงมหาวิทยาลัยราชภัฏนครราชสีมา

การบริหารความเสี่ยงของมหาวิทยาลัยได้ดำเนินการตามคู่มือการบริหารจัดการความเสี่ยง มหาวิทยาลัยราชภัฏนครราชสีมา ฉบับปรับปรุง พ.ศ. 2563 ซึ่งพัฒนาขึ้นตามมาตรฐาน COSO ERM รวมทั้งได้ศึกษาหลักเกณฑ์การประกันคุณภาพการศึกษาภายใน พ.ศ. 2562 สำหรับสถาบันอุดมศึกษากลุ่มมหาวิทยาลัยราชภัฏเกณฑ์การประเมินคุณธรรมและความโปร่งใสการดำเนินงานของหน่วยงาน ภาครัฐ (ITA) และข้อกำหนดของพระราชบัญญัติการเงินการคลัง พ.ศ. 2562 มาตรา 79 จึงกำหนดประเด็นสำคัญที่เกี่ยวข้องไว้ดังนี้

การกำหนดประเภทความเสี่ยง (Risk Categories)

มหาวิทยาลัยราชภัฏนครราชสีมาจำแนกประเภทความเสี่ยงออกเป็น 6 ด้าน ตามมาตรฐาน COSO ดังนี้

1. ความเสี่ยงด้านกลยุทธ์ (Strategy Risks) คือความเสี่ยงที่เกี่ยวข้องกับการกำหนดแผนกลยุทธ์หรือแผนงานและนโยบายในการบริหารงานที่ไม่เหมาะสม หรือความเสี่ยงที่เกิดจากการนำกลยุทธ์ไปใช้ไม่ถูกต้อง โดยอาจเกิดจากปัจจัยภายนอกที่ทำให้กลยุทธ์ขององค์กรและวิสัยทัศน์ไม่เป็นไปในทิศทางเดียวกัน หรืออาจเกิดจากนโยบายของผู้บริหาร ปริมาณเงินทุนที่มีอยู่ หรืองบประมาณที่ได้รับ เช่น แผนกลยุทธ์ไม่สามารถนำไปปฏิบัติได้จริง โครงสร้างองค์กรไม่เหมาะสมกับการบริหารจัดการ ขาดระบบควบคุม หรือขาดแคลนทรัพยากรในการขับเคลื่อนแผนกลยุทธ์ เป็นต้น

2. ความเสี่ยงด้านการดำเนินงาน (Operation Risks) คือความเสี่ยงที่เกี่ยวข้องกับการปฏิบัติงานต่างๆ ขั้นตอน โดยครอบคลุมถึงกระบวนการ อุปกรณ์ และบุคลากรในการปฏิบัติงาน ความเสี่ยงด้านนี้มักเกี่ยวข้องกับประสิทธิภาพ และประสิทธิผลขององค์กร เช่น ความเสี่ยงของกระบวนการบริหารหลักสูตร/การบริหารงานวิจัย การปฏิบัติงานไม่เป็นไปตามแผนปฏิบัติงาน การล่าช้าของแผนปฏิบัติงาน การผิดพลาดจากการทำงานวัสดุและอุปกรณ์ที่ใช้ในการดำเนินงานขาดประสิทธิภาพ คุณสมบัติของผู้ปฏิบัติงานไม่เหมาะสมกับลักษณะงานสายบังคับบัญชาไม่ชัดเจน หรือไม่มีการมอบหมายอำนาจหน้าที่ความรับผิดชอบ เป็นต้น

3. ความเสี่ยงด้านการเงิน (Financial Risks) คือความเสี่ยงที่เกี่ยวกับการบริหารจัดการด้านการเงินหรือความเสี่ยงที่เกิดจากความไม่พร้อมในเรื่องงบประมาณ การควบคุมค่าใช้จ่าย หรือการเงินที่ใช้ในการดำเนินงานนั้นๆ เช่น การเบิกจ่ายเงิน/การรับเงินไม่ถูกต้อง การไม่ปฏิบัติตามกฎหมายและระเบียบที่เกี่ยวข้องกับการเงินการคลัง การทุจริตทางการเงิน รายได้ไม่เพียงพอต่อการดำเนินงานให้เป็นอย่างต่อเนื่อง ขาดสภาพคล่องทางการเงิน การลงบัญชีผิดประเภท เป็นต้น

4. ความเสี่ยงด้านการปฏิบัติตามกฎหมาย/กฎระเบียบ/ข้อบังคับ (Legal Risks) คือความเสี่ยงที่เกี่ยวข้องกับการไม่ปฏิบัติตามกฎหมาย ระเบียบ ข้อบังคับ หลักเกณฑ์ ประกาศ มติคณะรัฐมนตรี รวมถึงกฎ/นโยบาย/คู่มือ/แนวทางการปฏิบัติงานของหน่วยงาน โดยความเสี่ยงที่เกิดขึ้นอาจเป็นความเสี่ยงเนื่องจากความไม่ชัดเจน ความไม่ทันสมัย ความไม่ครอบคลุมของนโยบาย กฎหมาย ระเบียบ ข้อบังคับต่างๆ หรือไม่สามารถปฏิบัติตามกฎระเบียบได้เป็นอุปสรรคต่อการปฏิบัติงาน รวมทั้งการทำนิติกรรมสัญญา การร่างสัญญาที่ไม่ครอบคลุม เช่น ระเบียบการทำงานมีหลายฉบับไม่ทันสมัย เป็นต้น

5. ความเสี่ยงด้านเทคโนโลยีสารสนเทศ (Technology Risks) คือความเสี่ยงที่เกี่ยวข้องกับระบบสารสนเทศของมหาวิทยาลัย เช่น ภัยคุกคามทางด้านอินเทอร์เน็ตเกิดขึ้นบ่อยครั้ง ไม่มีระบบป้องกันไวรัสหรือการสูญหายของข้อมูล ไม่มีระบบไฟฟ้าสำรอง ไม่มีการกำหนดสิทธิให้ผู้ใช้ในแต่ละระดับ เป็นต้น

6. ความเสี่ยงด้านความปลอดภัย (Security Risks) คือความเสี่ยงที่เกี่ยวข้องกับด้านอาคารสถานที่ และสิ่งแวดล้อมของมหาวิทยาลัย เช่น การเกิดเหตุโจรกรรม อุบัติเหตุจากการจราจรและการใช้ลิฟต์ การเกิดอัคคีภัย ระบบไฟฟ้าขัดข้อง เป็นต้น

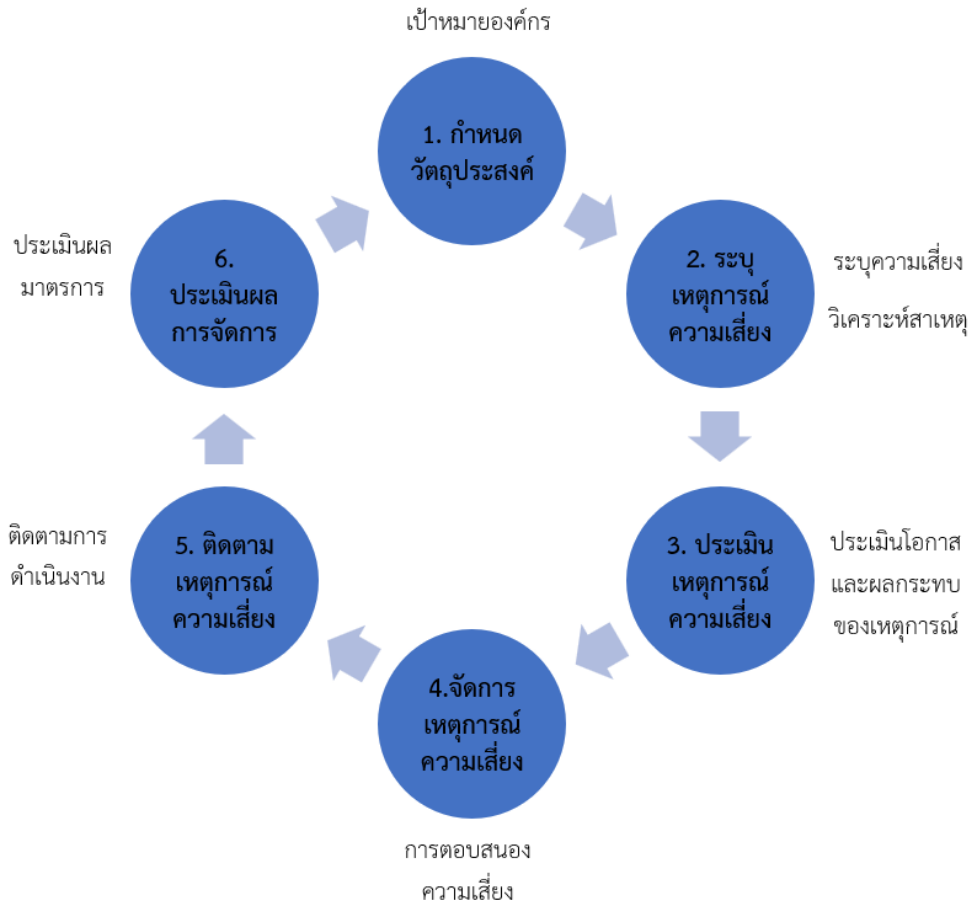
นโยบายการบริหารความเสี่ยง

เพื่อให้การบริหารความเสี่ยงของมหาวิทยาลัยราชภัฏนครราชสีมา เป็นไปอย่างมีประสิทธิภาพ สอดคล้องกับพระราชบัญญัติวินัยการเงินการคลังของรัฐ พ.ศ. 2562 มาตรา 79 หลักเกณฑ์กระทรวงการคลัง ว่าด้วยมาตรฐานและหลักเกณฑ์ปฏิบัติ การบริหารจัดการความเสี่ยงสำหรับหน่วยงานภาครัฐ พ.ศ. 2562 และทันต่อสภาวะการเปลี่ยนแปลง หรือความไม่แน่นอนที่อาจเกิดขึ้น อันจะก่อให้เกิดความเสียหาย หรือส่งผลกระทบต่อมหาวิทยาลัย จึงกำหนดนโยบายการบริหารความเสี่ยงมหาวิทยาลัยราชภัฏนครราชสีมา ไว้ดังนี้

1. การบริหารความเสี่ยงเป็นการดำเนินการที่สำคัญของมหาวิทยาลัย
2. การบริหารความเสี่ยงต้องดำเนินการอย่างเป็นระบบตามมาตรฐานที่กำหนด มีการติดตาม และประเมินผลด้วยวิธีการที่เหมาะสม
3. การบริหารความเสี่ยงครอบคลุมทุกพันธกิจ และบูรณาการกับการควบคุมภายในเพื่อป้องกัน ความเสียหายที่อาจเกิดขึ้น
4. ผู้บริหารและบุคลากรของมหาวิทยาลัยทุกระดับต้องตระหนัก ให้มีความสำคัญ และมีส่วนร่วม ในกิจกรรมการบริหารความเสี่ยง
5. การปฏิบัติหรือการดำเนินการบริหารความเสี่ยงให้ถือเป็นภารกิจที่ต้องปฏิบัติตามปกติ
6. นำเทคโนโลยีสารสนเทศหรือนวัตกรรมมาใช้เพื่อเพิ่มประสิทธิภาพการดำเนินงานบริหาร ความเสี่ยงของมหาวิทยาลัย และคณะ/หน่วยงาน
7. มหาวิทยาลัยและทุกหน่วยงานต้องประเมินความเสี่ยงและกำหนดให้มีมาตรการควบคุม เพื่อส่งเสริมความโปร่งใสและป้องกันการทุจริต

กระบวนการและขั้นตอนการบริหารความเสี่ยง

การบริหารความเสี่ยงของมหาวิทยาลัยราชภัฏนครราชสีมาได้ดำเนินการตามมาตรฐานอย่างเป็นระบบ โดยกำหนดกระบวนการและขั้นตอนเพื่อเป็นแนวปฏิบัติของมหาวิทยาลัยและหน่วยงานภายในไว้ ดังแผนภาพที่ 1



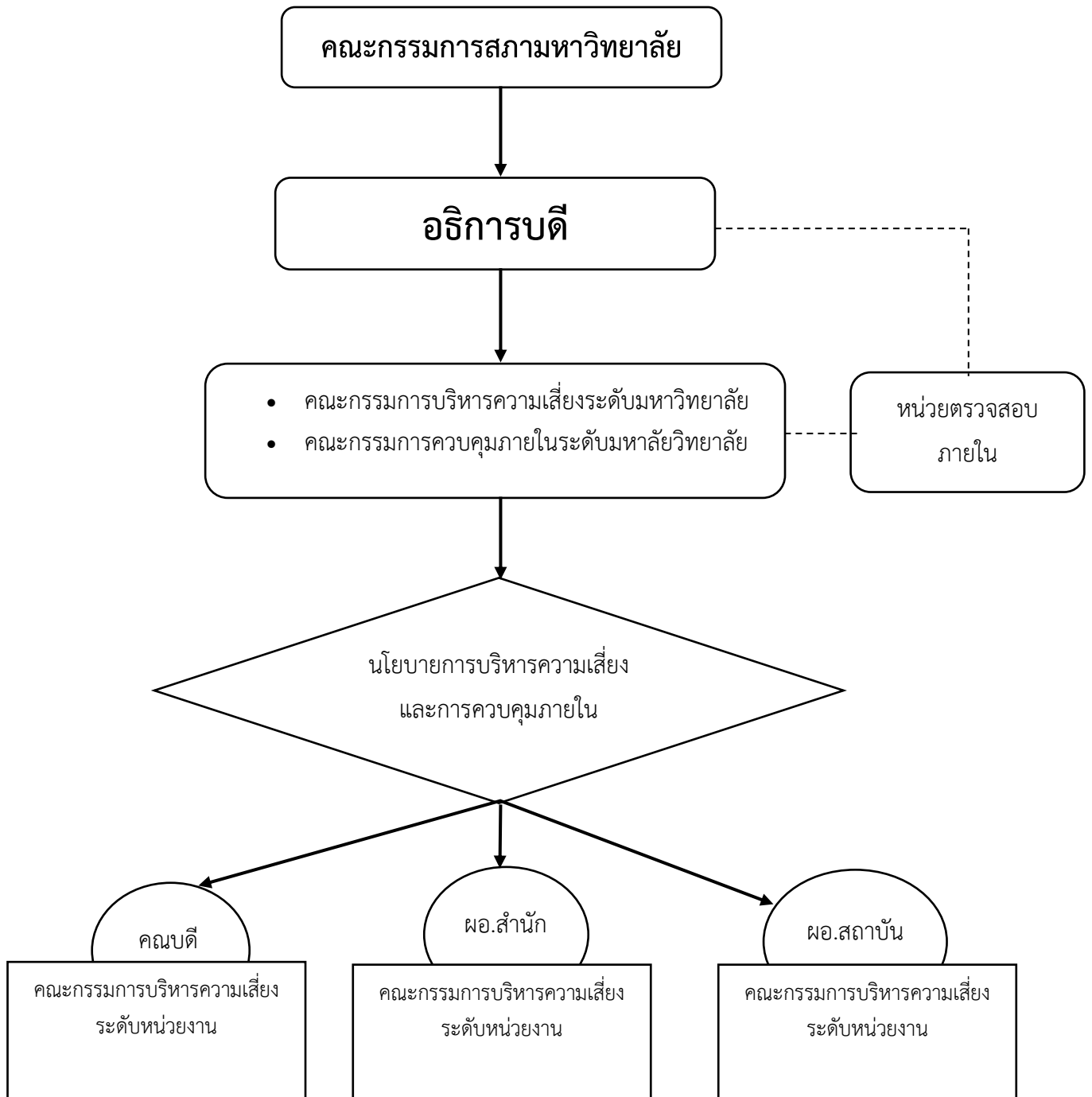
แผนภาพที่ 1 กระบวนการบริหารความเสี่ยงมหาวิทยาลัยราชภัฏนครราชสีมา

กระบวนการบริหารความเสี่ยงของมหาวิทยาลัยราชภัฏนครราชสีมา ตามแผนภาพที่ 1 มีลักษณะการดำเนินการเป็นวงจรที่ต้องดำเนินการในแต่ละปี 6 กระบวนงานหลัก ประกอบด้วย การกำหนดวัตถุประสงค์หรือเป้าหมายขององค์กร การระบุเหตุการณ์และสาเหตุของความเสี่ยง การประเมินโอกาสและผลกระทบของความเสี่ยง การตอบสนองหรือการจัดการความเสี่ยง การติดตามการดำเนินงานจัดการความเสี่ยง และการประเมินผล โดยมีรายละเอียดขั้นตอนการดำเนินงานของมหาวิทยาลัยดังนี้

1. แต่งตั้งคณะกรรมการบริหารความเสี่ยงมหาวิทยาลัยราชภัฏนครราชสีมา
2. ทบทวนผลการบริหารความเสี่ยงในปีงบประมาณที่ผ่านมา เพื่อประกอบการวางแผนบริหารความเสี่ยงในปีงบประมาณต่อไป
3. จัดทำแผนบริหารความเสี่ยงของมหาวิทยาลัยแบบมีส่วนร่วมทั่วทั้งองค์กร โดยมีการพิจารณาระบุความเสี่ยงและปัจจัยความเสี่ยง ประเมินโอกาสและผลกระทบ กำหนดแนวทางบริหารจัดการและการติดตามประเมินผล
4. นำเสนอแผนบริหารความเสี่ยงต่อคณะกรรมการบริหารมหาวิทยาลัย คณะกรรมการบริหารความเสี่ยงประจำมหาวิทยาลัย และสภามหาวิทยาลัย เพื่อพิจารณาให้ความเห็นชอบ ตามลำดับ
5. เผยแพร่และถ่ายทอดแผนบริหารความเสี่ยงสู่การปฏิบัติ
6. กำกับ ติดตาม การดำเนินงานตามแผนบริหารความเสี่ยงมหาวิทยาลัย และรายงานผลการดำเนินงานต่อคณะกรรมการบริหารมหาวิทยาลัย อย่างน้อยปีละ 2 ครั้ง
7. จัดทำสรุปผลการดำเนินงานตามแผนบริหารความเสี่ยงประจำปีงบประมาณ พ.ศ. 2568

โครงสร้างการบริหารจัดการความเสี่ยง

มหาวิทยาลัยราชภัฏนครราชสีมาได้กำหนดโครงสร้างการบริหารความเสี่ยง เพื่อให้การบริหารจัดการความเสี่ยงเกิดขึ้นทั่วทั้งองค์กร มีความเป็นอิสระ และมีการถ่วงดุลอำนาจกันอย่างเหมาะสม ดังนี้



แผนภาพที่ 2 โครงสร้างการบริหารความเสี่ยงมหาวิทยาลัยราชภัฏนครราชสีมา

การประเมินความเสี่ยง

1. ด้านโอกาสในการเกิด

โอกาสในการเกิด (Likelihood: L) หมายถึง ความถี่ของการเกิดเหตุการณ์ความเสี่ยง ว่ามีโอกาสเกิดขึ้นมากน้อย เพียงใด ในที่นี้จำแนกออกได้เป็น 5 ระดับ ดังนี้

ระดับ	โอกาสในการเกิด	คำอธิบาย
5	สูงมาก	โอกาสเกิดเหตุการณ์ความเสี่ยงมากกว่า 75% หรือ 1 เดือน ต่อครั้งหรือมากกว่า หรือ เกิดขึ้นเป็นประจำ/เกิดขึ้นง่ายมากหากไม่มีมาตรการควบคุม
4	สูง	โอกาสเกิดเหตุการณ์ความเสี่ยงอยู่ระหว่าง 51 – 75% หรือ 2 – 6 เดือน ต่อครั้ง หรือ เกิดขึ้นค่อนข้างบ่อย/มีโอกาสเกิดมากหากไม่มีมาตรการควบคุม
3	ปานกลาง	โอกาสเกิดเหตุการณ์ความเสี่ยงอยู่ระหว่าง 26 – 50% หรือ 1 ปีต่อครั้ง หรือ เกิดขึ้นเป็นบางครั้ง/มีโอกาสเกิดหากไม่มีมาตรการควบคุม
2	น้อย	โอกาสเกิดเหตุการณ์ความเสี่ยงอยู่ระหว่าง 10 – 25% หรือ 2 – 4 ปีต่อครั้ง หรือ เกิดขึ้นนาน ๆ ครั้ง/เกิดขึ้นยากแม้ไม่มีมาตรการควบคุม
1	น้อยมาก	โอกาสเกิดเหตุการณ์ความเสี่ยงน้อยกว่า 10% หรือ 5 ปีต่อครั้ง หรือ เกิดขึ้นน้อยมาก/เกิดขึ้นยากมากแม้ไม่มีมาตรการควบคุม

ที่มา: คู่มือการบริหารจัดการความเสี่ยง มหาวิทยาลัยราชภัฏนครราชสีมา ฉบับปรับปรุงปี พ.ศ. 2563

2. ด้านผลกระทบ

ผลกระทบ (Impact: I) หมายถึง ความรุนแรงของเหตุการณ์ความเสี่ยงที่หากเกิดขึ้นแล้วจะส่งผลกระทบต่อ/ความเสียหายในด้านต่าง ๆ ซึ่งผลกระทบนั้นสามารถพิจารณาได้ทั้งในเชิงปริมาณ ได้แก่ ผลเสียหายด้านการเงิน และในเชิงคุณภาพ ได้แก่ ผลกระทบด้านชื่อเสียงและภาพลักษณ์ของมหาวิทยาลัย ประสิทธิภาพของการดำเนินงาน ผลกระทบด้านกฎหมาย ผลกระทบด้านเทคโนโลยีสารสนเทศ และผลกระทบด้านความปลอดภัยในชีวิตของบุคลากรและนักศึกษา ซึ่งจำแนกออกได้เป็น 5 ระดับ ดังนี้

1) ผลกระทบด้านชื่อเสียงและภาพลักษณ์ขององค์กร

ระดับ	ผลกระทบ	คำอธิบาย
5	รุนแรงที่สุด	มีผลกระทบต่อมหาวิทยาลัย หรือ มีพาดหัวข่าวทางสถานีโทรทัศน์/หนังสือพิมพ์/สื่อสังคมออนไลน์ หรือ ค่าเฉลี่ยระดับความพึงพอใจของผู้รับบริการน้อยกว่าหรือเท่ากับ 1.50
4	รุนแรงมาก	มีผลกระทบหลายหน่วยงาน หรือมีกรอบข่าวทางสถานีโทรทัศน์/หนังสือพิมพ์/สื่อสังคมออนไลน์ หรือ ค่าเฉลี่ยระดับความพึงพอใจของผู้รับบริการ อยู่ระหว่าง 1.51 – 2.50
3	ปานกลาง	มีผลกระทบเฉพาะภายในหน่วยงาน หรือมีข่าวระหว่างหน่วยงาน หรือค่าเฉลี่ยระดับความพึงพอใจของผู้รับบริการอยู่ระหว่าง 2.51 – 3.50

ระดับ	ผลกระทบ	คำอธิบาย
2	น้อย	มีผลกระทบเฉพาะส่วนงานย่อยภายในหน่วยงาน หรือ มีข่าวภายในหน่วยงาน หรือ ค่าเฉลี่ยระดับความพึงพอใจของผู้รับบริการอยู่ระหว่าง 3.51 – 4.50
1	น้อยมาก	มีผลกระทบเฉพาะบุคคล หรือ มีข่าวภายในส่วนงานย่อย หรือ ค่าเฉลี่ยระดับความพึงพอใจของผู้รับบริการมากกว่า 4.50

ที่มา: คู่มือการบริหารจัดการความเสี่ยง มหาวิทยาลัยราชภัฏนครราชสีมา ฉบับปรับปรุงปี พ.ศ. 2563

2) ผลกระทบด้านการดำเนินงาน (ประสิทธิผล)

ระดับ	ผลกระทบ	คำอธิบาย
5	รุนแรงที่สุด	การดำเนินงานไม่เป็นไปตามเป้าหมายมากกว่า 40% หรือ ทำให้เกิดความล่าช้าของโครงการมากกว่า 6 เดือน หรือ เกิดความผิดพลาดในการปฏิบัติงานสูงมาก
4	รุนแรงมาก	การดำเนินงานไม่เป็นไปตามเป้าหมายมากกว่า 30 – 40% หรือ ทำให้เกิดความล่าช้าของโครงการระหว่าง 3 – 6 เดือน หรือ เกิดความผิดพลาดในการปฏิบัติงานสูง
3	ปานกลาง	การดำเนินงานไม่เป็นไปตามเป้าหมายมากกว่า 20 – 30% หรือ ทำให้เกิดความล่าช้าของโครงการระหว่าง 2 – 3 เดือน หรือ เกิดความผิดพลาดในการปฏิบัติงานปานกลาง
2	น้อย	การดำเนินงานไม่เป็นไปตามเป้าหมายมากกว่า 10 – 20% หรือ ทำให้เกิดความล่าช้าของโครงการระหว่าง 1 – 2 เดือน หรือ เกิดความผิดพลาดในการปฏิบัติงานน้อย
1	น้อยมาก	การดำเนินงานไม่เป็นไปตามเป้าหมายน้อยกว่าหรือเท่ากับ 10% หรือ ทำให้เกิดความล่าช้าของโครงการน้อยกว่า 1 เดือน หรือ เกิดความผิดพลาดในการปฏิบัติงานน้อยมาก

ที่มา: คู่มือการบริหารจัดการความเสี่ยง มหาวิทยาลัยราชภัฏนครราชสีมา ฉบับปรับปรุงปี พ.ศ. 2563

3) ผลกระทบด้านการเงิน

ระดับ	ผลกระทบ	คำอธิบาย
5	รุนแรงที่สุด	มูลค่าความเสียหายทางการเงินมากกว่า 5% ของรายได้ที่ได้รับในปีที่ผ่านมา หรือ สูญเสียทรัพย์สินมากกว่า 5,000,000 บาท
4	รุนแรงมาก	มูลค่าความเสียหายทางการเงินมากกว่า 3 – 5% ของรายได้ที่ได้รับในปีที่ผ่านมา หรือ สูญเสียทรัพย์สินระหว่าง 500,001 – 5,000,000 บาท
3	ปานกลาง	มูลค่าความเสียหายทางการเงินมากกว่า 1 – 3% ของรายได้ที่ได้รับในปีที่ผ่านมา หรือ สูญเสียทรัพย์สินระหว่าง 100,001 – 500,000 บาท
2	น้อย	มูลค่าความเสียหายทางการเงินมากกว่า 0.5 – 1% ของรายได้ที่ได้รับในปีที่ผ่านมา หรือ สูญเสียทรัพย์สินระหว่าง 10,001 – 100,000 บาท

ระดับ	ผลกระทบ	คำอธิบาย
1	น้อยมาก	มูลค่าความเสียหายทางการเงินน้อยกว่าหรือเท่ากับ 0.5% ของรายได้ที่ได้รับในปีที่ผ่านมา หรือสูญเสียทรัพย์สินไม่เกิน 10,000 บาท

ที่มา: คู่มือการบริหารจัดการความเสี่ยง มหาวิทยาลัยราชภัฏนครราชสีมา ฉบับปรับปรุงปี พ.ศ. 2563

4) ผลกระทบด้านการปฏิบัติตามกฎหมาย

ระดับ	ผลกระทบ	คำอธิบาย
5	รุนแรงที่สุด	มีการสอบสวนดำเนินคดีอาญา เรียกชดเชยค่าเสียหาย และ/หรือคำสั่งให้ระงับการทำธุรกรรมใด ๆ
4	รุนแรงมาก	มีการสอบสวน อาจรวมถึงการดำเนินคดีอาญา และ/หรือเรียกชดเชยค่าเสียหายที่มีนัยสำคัญ
3	ปานกลาง	มีการฟ้องร้องคดีที่สำคัญ รวมทั้งการเรียกร้องค่าปรับ/ค่าเสียหายที่มีนัยสำคัญ
2	น้อย	มีการฟ้องร้องคดี มีค่าปรับ/ค่าเสียหายเล็กน้อย
1	น้อยมาก	มีการไม่ปฏิบัติตามกฎระเบียบ/ข้อบังคับที่ไม่มีนัยสำคัญ

ที่มา: คู่มือการบริหารจัดการความเสี่ยง มหาวิทยาลัยราชภัฏนครราชสีมา ฉบับปรับปรุงปี พ.ศ. 2563

5) ผลกระทบด้านเทคโนโลยีสารสนเทศ

ระดับ	ผลกระทบ	คำอธิบาย
5	รุนแรงที่สุด	ระยะเวลาการหยุดชะงักของระบบเทคโนโลยีสารสนเทศ มากกว่า 24 ชั่วโมง หรือ เกิดความเสียหายอย่างมากต่อความปลอดภัยของข้อมูลที่สำคัญ
4	รุนแรงมาก	ระยะเวลาการหยุดชะงักของระบบเทคโนโลยีสารสนเทศ มากกว่า 12 – 24 ชั่วโมง หรือ เกิดความเสียหายต่อข้อมูลที่สำคัญบางส่วน
3	ปานกลาง	ระยะเวลาการหยุดชะงักของระบบเทคโนโลยีสารสนเทศ มากกว่า 3 – 12 ชั่วโมง หรือ เกิดความเสียหายต่อข้อมูลเล็กน้อย
2	น้อย	ระยะเวลาการหยุดชะงักของระบบเทคโนโลยีสารสนเทศ มากกว่า 1 – 3 ชั่วโมง หรือ เกิดเหตุที่แก้ไขได้และไม่เกิดความเสียหายต่อข้อมูล
1	น้อยมาก	ระยะเวลาการหยุดชะงักของระบบเทคโนโลยีสารสนเทศ น้อยกว่าหรือเท่ากับ 1 ชั่วโมง หรือ เกิดเหตุที่ไม่ส่งผลต่อความปลอดภัย และความเสียหายต่อข้อมูล

ที่มา: คู่มือการบริหารจัดการความเสี่ยง มหาวิทยาลัยราชภัฏนครราชสีมา ฉบับปรับปรุงปี พ.ศ. 2563

6) ผลกระทบด้านความปลอดภัย

ระดับ	ผลกระทบ	คำอธิบาย
5	รุนแรงที่สุด	มีผู้ทุพพลภาพ หรือได้รับอันตรายถึงชีวิต
4	รุนแรงมาก	มีผู้ได้รับบาดเจ็บสาหัส
3	ปานกลาง	มีผู้ได้รับบาดเจ็บเล็กน้อยจำนวนมากต้องเข้ารับการรักษาในคราวเดียวกัน
2	น้อย	มีผู้ได้รับบาดเจ็บเล็กน้อย/ส่งผลกระทบต่อสุขภาพจำนวนน้อย
1	น้อยมาก	ส่งผลกระทบทางด้านจิตใจแต่ไม่บาดเจ็บ

ที่มา: คู่มือการบริหารจัดการความเสี่ยง มหาวิทยาลัยราชภัฏนครราชสีมา ฉบับปรับปรุงปี พ.ศ. 2563

3. ด้านความอ่อนไหวต่อความเสี่ยง

คะแนน	ความหมาย	เกณฑ์
5	สูงมาก	หน่วยงานไม่มีความสามารถในการจัดการความเสี่ยง ไม่มีแผนในการจัดการความเสี่ยง
4	สูง	หน่วยงานมีความสามารถในการจัดการความเสี่ยงต่ำ มีแผนในการจัดการความเสี่ยงแบบไม่สมบูรณ์
3	ปานกลาง	หน่วยงานมีความสามารถในการจัดการความเสี่ยงปานกลาง มีแผนการบริหารจัดการความเสี่ยงสำหรับความเสี่ยงที่เพียงพอ
2	น้อย	หน่วยงานมีความสามารถในการจัดการความเสี่ยงสูงมาก มีแผนการบริหารจัดการความเสี่ยงที่ดี
1	น้อยมาก	หน่วยงานมีความสามารถในการจัดการความเสี่ยงสูงมาก มีแผนการบริหารจัดการความเสี่ยงที่ดีมาก และมีการกำหนดมาตรการในการตอบสนองความเสี่ยงหลายวิธี

ที่มา: กระทรวงการคลัง 2564 แนวทางการบริหารจัดการความเสี่ยงสำหรับหน่วยงานของรัฐ เรื่อง หลักการบริหารจัดการความเสี่ยงระดับความเสี่ยงระดับองค์กร

4. ด้านลักษณะการเปลี่ยนแปลงของความเสี่ยง

คะแนน	ความหมาย	เกณฑ์
5	สูงมาก	การเกิดขึ้นของความเสี่ยงและกระทบต่อองค์กรแบบทันที และไม่มีสัญญาณแจ้ง
4	สูง	การเกิดขึ้นของความเสี่ยงและกระทบต่อองค์กรภายใน 2 - 3 สัปดาห์
3	ปานกลาง	การเกิดขึ้นของความเสี่ยงและกระทบต่อองค์กรภายใน 2 - 3 เดือน
2	น้อย	การเกิดขึ้นของความเสี่ยงและกระทบต่อองค์กรภายใน 3 - 6 เดือน
1	น้อยมาก	การเกิดขึ้นของความเสี่ยงและกระทบต่อองค์กรมากกว่า 6 เดือน

ที่มา: กระทรวงการคลัง 2564 แนวทางการบริหารจัดการความเสี่ยงสำหรับหน่วยงานของรัฐ เรื่อง หลักการบริหารจัดการความเสี่ยงระดับความเสี่ยงระดับองค์กร

ระดับความเสี่ยง (Degree of Risk: D)

หมายถึง สถานะของความเสี่ยงที่ได้จากการประเมินโอกาสและผลกระทบของแต่ละปัจจัยเสี่ยง มีค่าเป็นเชิงปริมาณ และคำนวณได้จากสูตรดังนี้

$$\text{ระดับความเสี่ยง} = \text{ระดับโอกาสในการเกิด} \times \text{ระดับผลกระทบของความเสี่ยง}$$

$$\text{หรือ } D = L \times I$$

ทั้งนี้ ระดับความเสี่ยง สามารถคำนวณได้จากการพิจารณาโอกาสในการเกิดเหตุการณ์ (Likelihood) และระดับผลกระทบ (Impact) ของแต่ละปัจจัยแล้วนำผลที่ได้มาพิจารณาความสัมพันธ์ระหว่างโอกาสในการเกิดและผลกระทบว่าจะเกิดความเสี่ยงในระดับใด ดังตาราง

ตารางแสดงการคำนวณระดับความเสี่ยง

ผลกระทบ (Impact : I)	รุนแรงที่สุด 5	1 x 5	2 x 5	3 x 5	4 x 5	5 x 5
	รุนแรงมาก 4	1 x 4	2 x 4	3 x 4	4 x 4	5 x 4
	ปานกลาง 3	1 x 3	2 x 3	3 x 3	4 x 3	5 x 3
	น้อย 2	1 x 2	2 x 2	3 x 2	4 x 2	5 x 2
	น้อยมาก 1	1 x 1	2 x 1	3 x 1	4 x 1	5 x 1
		น้อยมาก 1	น้อย 2	ปานกลาง 3	สูง 4	สูงมาก 5
	โอกาสในการเกิดเหตุการณ์ความเสี่ยง (Likelihood : L)					

การจัดลำดับความเสี่ยง (Risk Prioritize)

เมื่อได้ค่าระดับความเสี่ยงแล้วให้นำมาจัดลำดับความรุนแรงของความเสี่ยงที่มีผลต่อการปฏิบัติงาน/โครงการที่หน่วยงานรับผิดชอบ เพื่อกำหนดกิจกรรมการควบคุมแต่ละสาเหตุของความเสี่ยงที่สำคัญให้เหมาะสม โดยพิจารณาจากระดับความเสี่ยงที่เกิดจากความสัมพันธ์ระหว่างโอกาสที่จะเกิดความเสี่ยง (Likelihood) และผลกระทบของความเสี่ยง (Impact) ที่ประเมินได้ตามตารางการคำนวณระดับความเสี่ยง จัดเรียงลำดับจากระดับความเสี่ยงสูงมาก สูง ปานกลาง ต่ำ และเลือกระดับความเสี่ยงสูงและสูงมากมาจัดทำแผนบริหารจัดการความเสี่ยง และจัดการความเสี่ยงให้อยู่ในระดับที่ยอมรับได้ต่อไป สำหรับเกณฑ์ในการจัดแบ่งระดับความเสี่ยงแบ่งออกเป็น 4 ระดับดังนี้

ตารางแสดงระดับความเสี่ยง

ผลกระทบ (Impact : I)	รุนแรงที่สุด	5	10	15	20	25
	รุนแรงมาก	4	8	12	16	20
	ปานกลาง	3	6	9	12	15
	น้อย	2	4	6	8	10
	น้อยมาก	1	2	3	4	5
		น้อยมาก	น้อย	ปานกลาง	สูง	สูงมาก
	โอกาสในการเกิดเหตุการณ์ความเสี่ยง (Likelihood : L)					

หมายเหตุ : ———— เส้นแบ่งระดับความเสี่ยงที่ยอมรับได้

ระดับความเสี่ยง	ความหมาย
สูงมาก (สีแดง = 20 - 25 คะแนน)	ระดับความเสี่ยงที่มหาวิทยาลัยไม่สามารถยอมรับได้ และจำเป็นต้องวางแผนบริหารจัดการระดับมหาวิทยาลัยอย่างเร่งด่วน
สูง (สีส้ม = 10 - 16 คะแนน)	ระดับความเสี่ยงที่มหาวิทยาลัยไม่สามารถยอมรับได้ โดยต้องมีแผนบริหารจัดการความเสี่ยง เพื่อให้อยู่ในระดับที่ยอมรับได้ต่อไป
ปานกลาง (สีเหลือง = 3 - 9 คะแนน)	ระดับความเสี่ยงที่มหาวิทยาลัยยอมรับได้ แต่ต้องมีการติดตามเฝ้าระวัง/มาตรการควบคุมให้ดำเนินไปอย่างสม่ำเสมอและต่อเนื่อง เพื่อป้องกันมิให้ความเสี่ยงเพิ่มมากขึ้นไปอยู่ในระดับที่ไม่สามารถยอมรับได้
ต่ำ (สีเขียว = 1 - 2 คะแนน)	ระดับความเสี่ยงที่มหาวิทยาลัยยอมรับได้ โดยไม่ต้องควบคุมความเสี่ยง เนื่องจากมีมาตรการควบคุมอยู่แล้ว

การตอบสนองความเสี่ยง (Risk Response)

ภายหลังจากประเมินและจัดลำดับความเสี่ยง ผู้บริหารต้องประเมินวิธีการจัดการความเสี่ยงที่สามารถนำไปปฏิบัติได้ และผลของการจัดการเหล่านั้นนำไปสู่การพิจารณาทางเลือกในการดำเนินการโดยจะต้องคำนึงถึงความเสี่ยงที่ยอมรับได้และต้นทุนที่เกิดขึ้นเปรียบเทียบกับผลประโยชน์ที่ได้รับเพื่อให้การบริหารความเสี่ยงมีประสิทธิภาพ ทั้งนี้ผู้บริหารอาจต้องเลือกวิธีการจัดการความเสี่ยงอย่างหนึ่งหรือหลายวิธี เพื่อลดระดับโอกาสที่อาจเกิดขึ้นและผลกระทบของเหตุการณ์ให้อยู่ในช่วงที่องค์กรสามารถยอมรับได้ (Risk Tolerance) จากนั้นจึงนำเสนอแผนบริหารจัดการความเสี่ยงที่จะดำเนินการต่อที่ประชุมคณะผู้บริหารเพื่อพิจารณา และขออนุมัติการดำเนินงานตามแผนบริหารจัดการความเสี่ยงเพื่อจัดสรรทรัพยากรที่จำเป็นต้องใช้ดำเนินการ (ถ้ามี) โดยคำนึงถึงหลักการตอบสนองความเสี่ยง ดังรายละเอียดหลักการตอบสนองความเสี่ยงมี 4 ประการ คือ

1) การหลีกเลี่ยงความเสี่ยง (Risk Avoidance)

เป็นการหลีกเลี่ยงเหตุการณ์ที่ก่อให้เกิดความเสี่ยง เช่น หยุดดำเนินกิจกรรม การเปลี่ยน วัตถุประสงค์ หรือเปลี่ยนแปลงกิจกรรมที่เป็นความเสี่ยง การปรับเปลี่ยนรูปแบบการทำงาน การลดขนาดของงานหรือกิจกรรมที่จะดำเนินการลง หรือ เลือกกิจกรรมอื่นที่สามารถยอมรับได้มากกว่า เป็นต้น มักใช้ในกรณีที่ความเสี่ยงมีความรุนแรงสูง ไม่สามารถหาวิธีลดหรือจัดการให้อยู่ในระดับที่ยอมรับได้

2) การยอมรับความเสี่ยง (Risk Acceptance)

เป็นการยอมรับความเสี่ยงที่มีอยู่ โดยไม่ต้องมีการดำเนินการใด ๆ เพิ่มเติม เพื่อลดโอกาสหรือผลกระทบที่อาจเกิดขึ้น มักใช้ในกรณีที่ความเสี่ยงอยู่ในระดับต่ำ โอกาสในการเกิดเหตุการณ์มีน้อย หรือในกรณีที่ต้นทุนในการบริหารจัดการความเสี่ยงสูง ไม่คุ้มกับประโยชน์ที่ได้รับ กรณีนี้ให้ดำเนินการขออนุมัติหลักการรับความเสี่ยงไว้

3) การลดความเสี่ยง (Risk Reduction) หรือการควบคุมความเสี่ยง (Risk Control)

เป็นการจัดมาตรการเพื่อลดโอกาสในการเกิดเหตุการณ์ความเสี่ยงหรือลดผลกระทบความเสียหายที่อาจเกิดขึ้น โดยการจัดระบบการควบคุม เพื่อป้องกันและปรับปรุงแก้ไขกระบวนการ ร่วมกับการกำหนดแผนสำรองเหตุฉุกเฉิน

4) การกระจาย (Risk Sharing) หรือโอนความเสี่ยง (Risk Spreading)

เป็นการกระจายหรือถ่ายโอนความเสี่ยงทั้งหมดหรือบางส่วนไปยังบุคคลหรือหน่วยงานภายนอกอื่น ให้ช่วยแบกรับความเสี่ยงแทนหรือแบ่งความรับผิดชอบไป เช่น การทำประกันภัยกับองค์กรภายนอกหรือการจ้างบุคคลภายนอกดำเนินการแทน (Outsource)

กิจกรรมการควบคุม (Control Activities)

กิจกรรมการควบคุม หมายถึง นโยบาย กระบวนการปฏิบัติงาน และแผนดำเนินงานเพื่อให้มั่นใจว่า ได้มีการจัดการความเสี่ยงให้อยู่ในระดับที่สามารถยอมรับได้ เพื่อป้องกันไม่ให้เกิดผลกระทบต่อเป้าหมายของมหาวิทยาลัย อย่างไรก็ตาม เนื่องจากแต่ละหน่วยงานมีการกำหนดวัตถุประสงค์และเทคนิคการนำไปปฏิบัติของเฉพาะหน่วยงาน ดังนั้นกิจกรรมควบคุมจึงมีความแตกต่างกัน ซึ่งอาจแบ่งได้เป็น 4 ประเภท คือ

- 1) การควบคุมเพื่อป้องกัน (Preventive Control) เป็นวิธีการควบคุมที่กำหนดขึ้นเพื่อป้องกันไม่ให้เกิดความเสี่ยงและข้อผิดพลาดตั้งแต่แรก เช่น การแบ่งแยกหน้าที่ของแต่ละฝ่ายให้ชัดเจน การกำหนดมาตรการ/ระเบียบในการปฏิบัติงาน เป็นต้น
- 2) การควบคุมเพื่อให้ตรวจพบ (Detective Control) เป็นวิธีการควบคุมเพื่อให้ค้นพบข้อผิดพลาดที่ได้เกิดขึ้นแล้ว เช่น การทบทวนการปฏิบัติงานของหน่วยงานในภาพรวม การรายงานผลและตรวจสอบการปฏิบัติงานของแต่ละหน่วยงาน เป็นต้น
- 3) การควบคุมโดยการชี้แนะ (Directive Control) เป็นวิธีการควบคุมที่ส่งเสริมหรือกระตุ้นให้เกิดความสำเร็จตามวัตถุประสงค์ที่ต้องการ
- 4) การควบคุมเพื่อการแก้ไข (Corrective Control) เป็นวิธีการควบคุมที่กำหนดขึ้นเพื่อแก้ไขข้อผิดพลาดที่เกิดขึ้นและป้องกันไม่ให้เกิดซ้ำอีกในอนาคต

คำจำกัดความ

ความเสี่ยง (Risk) หมายถึง เหตุการณ์หรือการกระทำใดๆ ที่อาจเกิดขึ้นภายในสถานการณ์ที่ไม่แน่นอน และจะส่งผลกระทบต่อหรือสร้างความเสียหาย หรือความล้มเหลวหรือลดโอกาสที่จะบรรลุความสำเร็จ ต่อการบรรลุเป้าหมาย และวัตถุประสงค์ ทั้งในระดับองค์กร ระดับหน่วยงาน และบุคคลได้ ความเป็นไปได้ ของเหตุการณ์ที่อาจเกิดขึ้นที่ส่งผลกระทบต่อหรือการบรรลุวัตถุประสงค์ COSO : Committee of Sponsoring Organization of the Tread way Commission)

ปัจจัยความเสี่ยง (Risk Factor) หมายถึง ต้นเหตุหรือสาเหตุที่มาของความเสี่ยงที่จะทำให้องค์กรไม่สามารถดำเนินงานให้บรรลุวัตถุประสงค์และเป้าหมาย ที่กำหนดไว้ ทั้งนี้สาเหตุของความเสี่ยงซึ่งเป็นปัจจัยที่ทำให้เกิดขึ้น อาจมาจากทั้งปัจจัยภายในและปัจจัยภายนอกมหาวิทยาลัย เช่น การเปลี่ยนแปลงนโยบายภาครัฐ การขยายตัวหรือการหดตัวทางเศรษฐกิจ ความผันผวนทางการเงิน ความต้องการของผู้รับบริการ เป็นต้น

การบริหารความเสี่ยง (Risk Management) หมายถึง กระบวนการ ซึ่งถูกกำหนดขึ้นเพื่อให้คณะกรรมการ ผู้บริหาร และบุคลากรขององค์กรนำไปใช้ในการกำหนดกลยุทธ์และปฏิบัติงาน ซึ่งกระบวนการดังกล่าวได้รับการออกแบบให้สามารถบ่งชี้เหตุการณ์ที่อาจเกิดขึ้น ประเมินผลกระทบ และกำหนดวิธีการจัดการความเสี่ยง ให้อยู่ในระดับที่ยอมรับได้ เพื่อให้เกิดความเชื่อมั่นในระดับหนึ่งว่าการดำเนินงาน ในองค์กรจะบรรลุวัตถุประสงค์ตามที่ตั้งเป้าหมายไว้

ส่วนที่ 2

การวิเคราะห์ความเสี่ยงมหาวิทยาลัยราชภัฏนครราชสีมา ปี 2568

การวิเคราะห์ความเสี่ยงมหาวิทยาลัยราชภัฏนครราชสีมา ประจำปีงบประมาณ พ.ศ. 2568 คณะกรรมการฯ ร่วมกับบุคลากรของคณะ/หน่วยงานในมหาวิทยาลัยได้ดำเนินการตามหลักเกณฑ์ที่กำหนดไว้ในคู่มือการบริหารจัดการความเสี่ยง โดยมีรายละเอียดการวิเคราะห์ความเสี่ยง ดังนี้

การระบุความเสี่ยง

ในปีงบประมาณ พ.ศ. 2568 มหาวิทยาลัยได้วิเคราะห์และกำหนดประเด็นความเสี่ยงที่จะบริหารจัดการเพื่อลดผลกระทบและความเสียหายไว้ จำนวน 6 ประเด็น ครอบคลุมประเภทความเสี่ยงทั้ง 6 ด้าน ดังนี้

วัตถุประสงค์/ เป้าหมาย/ยุทธศาสตร์	ประเด็นความเสี่ยง	ปัจจัยเสี่ยง	ผลกระทบ
ความเสี่ยงด้านกลยุทธ์ (Strategy Risks)			
การยกระดับคุณภาพ การจัดการศึกษา และพัฒนาสมรรถนะ คนทุกช่วงวัย	R1 การพัฒนาคุณภาพบัณฑิต ไม่เป็นไปตามเป้าหมาย	1) นักศึกษามีสมรรถนะหรือทักษะ ด้านภาษาอังกฤษต่ำกว่าเกณฑ์ ที่มหาวิทยาลัยกำหนด 2) บัณฑิตที่มีงานทำไม่เป็นไปตาม เป้าหมาย	ส่งผลกระทบต่อ ภาพลักษณ์ และชื่อเสียงของ มหาวิทยาลัย
ความเสี่ยงด้านการดำเนินงาน (Operation Risks)			
การบริหารจัดการอย่าง ยั่งยืน	R2 ทักษะหรือสมรรถนะของ บุคลากรในการสร้างสรรค์ นวัตกรรมหรือองค์ความรู้ใหม่ ไม่สอดคล้องกับภารกิจในการ พัฒนาท้องถิ่นอย่างยั่งยืน	บุคลากรมีทักษะความรู้ไม่เพียงพอ ต่อการสร้างนวัตกรรม /องค์ความรู้ ใหม่เพื่อพัฒนาท้องถิ่นสู่ความยั่งยืน	ผลการดำเนินงาน ของมหาวิทยาลัย ไม่บรรลุประสิทธิภาพ และประสิทธิผล ที่ต้องการ
ความเสี่ยงด้านการเงิน (Financial Risks)			
การบริหารจัดการ อย่างยั่งยืน	R3 รายได้และการใช้จ่าย ไม่สมดุล	1) จำนวนการรับนักศึกษาภาค พิเศษไม่เป็นไปตามเป้าหมาย 2) ต้นทุนต่อหน่วยหลักสูตรหลาย หลักสูตรอยู่ในระดับสูง 3) การใช้จ่ายหลายประเภทใช้ แหล่งงบประมาณจากเงินรายได้ เนื่องจากงบประมาณเงินแผ่นดิน ที่ได้รับจัดสรรไม่เพียงพอ	1) การจัดสรร งบประมาณจากเงิน รายได้ทดแทน งบประมาณแผ่นดิน เพื่อเป็นเงินเดือน ค่าสาธารณูปโภค เงินประจำตำแหน่ง 2) การจัดสรร งบประมาณสำหรับ

วัตถุประสงค์/ เป้าหมาย/ยุทธศาสตร์	ประเด็นความเสี่ยง	ปัจจัยเสี่ยง	ผลกระทบ
			การดำเนินงานของ หน่วยงานต่างๆ ลดลง
ความเสี่ยงด้านการปฏิบัติตามกฎหมาย/กฎระเบียบ/ข้อบังคับ (Legal Risks)			
การบริหารจัดการ อย่างยั่งยืน	R4 การไม่ปฏิบัติ หรือปฏิบัติ ไม่ถูกต้องตามกฎหมาย ระเบียบ ข้อบังคับ หลักเกณฑ์ ประกาศ และแนวปฏิบัติ ต่างๆ	การดำเนินงานไม่เป็นไปตามระบบ ควบคุมภายใน	1) การปฏิบัติงานเกิดความล่าช้า ผิดพลาด 2) ผลกระทบต่อ ภาพลักษณ์และความ น่าเชื่อถือของ มหาวิทยาลัย
ความเสี่ยงด้านเทคโนโลยีสารสนเทศ (Technology Risks)			
การบริหารจัดการ อย่างยั่งยืน	R5 ระบบเทคโนโลยี สารสนเทศเกิดความเสียหาย	1) อุปกรณ์เทคโนโลยีสารสนเทศ (Hardware) ไม่สมบูรณ์ และเกิด ข้อผิดพลาด (Errors) ในการ ทำงาน 2) การถูกโจมตีระบบเทคโนโลยี สารสนเทศของมหาวิทยาลัย จากภายนอก 3) การถูกตรวจสอบการละเมิด ลิขสิทธิ์การใช้ซอฟต์แวร์	1) การดำเนินงาน ตามพันธกิจหลัก เช่น การจัดการเรียนการ สอน อาจเกิดความ ล่าช้า หรือไม่สามาร ดำเนินการได้ เป็นต้น 2) ข้อมูลสารสนเทศ ที่จัดเก็บไว้ อาจเกิด การสูญหาย เสียหาย และอาจถูกนำไปใช้ ในทางมิชอบ
ความเสี่ยงด้านความปลอดภัย (Security Risks)			
การบริหารจัดการ อย่างยั่งยืน	R6 การเกิดสถานการณ์ ฉุกเฉินที่ส่งผลกระทบต่อชีวิต และทรัพย์สิน	เกิดเหตุการณ์ที่ไม่คาดคิด เช่น อัคคีภัย ภัยพิบัติ อุทกภัย อุบัติภัย ฯลฯ	1) บุคลากรและ นักศึกษาได้รับ อันตรายจากการใช้ อาคารสถานที่ เครื่องมือ วัสดุ อุปกรณ์ และครุภัณฑ์ ต่างๆ ที่มีสภาพไม่ พร้อมใช้งาน 2) ทรัพย์สินของ มหาวิทยาลัยได้รับ ความเสียหายหรือสูญ หาย 3) ผลกระทบต่อ ภาพลักษณ์ ความ น่าเชื่อถือของ มหาวิทยาลัย

การประเมินความเสี่ยง

ความเสี่ยง	ด้านโอกาสและผลกระทบ			ด้านความอ่อนไหวและการเปลี่ยนแปลง		
	โอกาส	ผลกระทบ	ระดับความเสี่ยง	ความอ่อนไหวต่อความเสี่ยง	ลักษณะการเปลี่ยนแปลงของความเสี่ยง	ระดับความเสี่ยง
ความเสี่ยงด้านกลยุทธ์ (Strategy Risks)						
R1 การพัฒนาคุณภาพบัณฑิตไม่เป็นไปตามเป้าหมาย	4	4	สูง	4	3	ปานกลาง
ความเสี่ยงด้านการดำเนินงาน (Operation Risks)						
R2 ทักษะหรือสมรรถนะของบุคลากรในการสร้างสรรค์นวัตกรรมหรือองค์ความรู้ใหม่ไม่สอดคล้องกับภารกิจในการพัฒนาท้องถิ่นอย่างยั่งยืน	4	4	สูง	3	4	ปานกลาง
ความเสี่ยงด้านการเงิน (Financial Risks)						
R3 รายได้และการใช้จ่ายไม่สมดุล	5	4	สูงมาก	4	4	สูง
ความเสี่ยงด้านการปฏิบัติตามกฎหมาย/กฎระเบียบ/ข้อบังคับ (Legal Risks)						
R4 การไม่ปฏิบัติ หรือปฏิบัติไม่ถูกต้องตามกฎหมาย ระเบียบ ข้อบังคับ หลักเกณฑ์ ประกาศ และแนวปฏิบัติต่างๆ	4	5	สูงมาก	4	4	สูง
ความเสี่ยงด้านเทคโนโลยีสารสนเทศ (Technology Risks)						
R5 ระบบเทคโนโลยีสารสนเทศเกิดความเสียหาย	4	4	สูง	3	4	ปานกลาง
ความเสี่ยงด้านความปลอดภัย (Security Risks)						
R6 การเกิดสถานการณ์ฉุกเฉินที่ส่งผลกระทบต่อชีวิตและทรัพย์สิน	4	4	สูง	3	5	สูง

การจัดลำดับความเสี่ยง

พิจารณาจากโอกาสและผลกระทบ ของการเกิดเหตุการณ์ สามารถแสดงระดับความเสี่ยงของแต่ละประเด็นได้ดังแผนภาพที่ 5

ผลกระทบ (Impact: I)	รุนแรงที่สุด 5				R4	
	รุนแรงมาก 4				R1, R2, R5, R6	R3
	ปานกลาง 3					
	น้อย 2					
	น้อยมาก 1					
		น้อยมาก 1	น้อย 2	ปานกลาง 3	สูง 4	สูงมาก 5

โอกาสในการเกิด (Likelihood: L)

แผนภาพที่ 5 โอกาสในการเกิดเหตุการณ์ความเสี่ยงและผลกระทบของประเด็นความเสี่ยง
ของมหาวิทยาลัยราชภัฏนครราชสีมา ปีงบประมาณ พ.ศ. 2568

พิจารณาจากความอ่อนไหวต่อความเสี่ยงและการเปลี่ยนแปลงของความเสี่ยง แสดงได้ดังแผนภาพที่ 6

การเปลี่ยนแปลงของความเสี่ยง	รุนแรงที่สุด 5			R6		
	รุนแรงมาก 4			R2, R5	R3, R4	
	ปานกลาง 3				R1	
	น้อย 2					
	น้อยมาก 1					
		น้อยมาก 1	น้อย 2	ปานกลาง 3	สูง 4	สูงมาก 5
ความอ่อนไหวต่อความเสี่ยง						

แผนภาพที่ 6 ความอ่อนไหวต่อความเสี่ยงและการเปลี่ยนแปลงของความเสี่ยง ของแต่ละประเด็นความเสี่ยง
มหาวิทยาลัยราชภัฏนครราชสีมา ปีงบประมาณ พ.ศ. 2568

ส่วนที่ 3

แผนบริหารความเสี่ยงมหาวิทยาลัยราชภัฏนครราชสีมา ปีงบประมาณ พ.ศ. 2568

ในส่วนนี้เป็นการนำผลจากการวิเคราะห์และประเมินความเสี่ยงในส่วนที่ 2 มาจัดทำแผนบริหารความเสี่ยง โดยมีการกำหนดผู้กำกับดูแล หน่วยงานขับเคลื่อน กิจกรรมที่ต้องดำเนินการเพื่อควบคุมปัจจัยหรือลดผลกระทบจากความเสี่ยง ตัวชี้วัดผลการบริหารความเสี่ยง รวมทั้งหน่วยงานผู้จัดเก็บและรายงานผลตามตัวชี้วัดในภาพรวมของมหาวิทยาลัย ทั้งนี้เพื่อให้เกิดความชัดเจนและการมีส่วนร่วมรับผิดชอบในการดำเนินงานตามแผนให้บรรลุเป้าหมาย รวมถึงเป็นข้อมูลในการกำกับติดตามประเมินผลการดำเนินงานต่อไป โดยมีรายละเอียดแผนการดำเนินงานบริหารความเสี่ยง ประจำปีงบประมาณ พ.ศ. 2568 ดังนี้

ความเสี่ยง R1 : การพัฒนาคุณภาพบัณฑิตไม่เป็นไปตามเป้าหมาย

ระดับผลกระทบ : ระดับมหาวิทยาลัย

- ผู้กำกับดูแล : 1) รองอธิการบดีฝ่ายวิชาการ การวิจัย และนวัตกรรม
2) รองอธิการบดีฝ่ายกิจการสภามหาวิทยาลัย กิจการพิเศษ และวิเทศสัมพันธ์
3) ผู้ช่วยอธิการบดีฝ่ายการจัดการศึกษา

หน่วยงานที่รับผิดชอบ : ทุกคณะ, สำนักส่งเสริมวิชาการและงานทะเบียน, สถาบันภาษา, กองพัฒนานักศึกษา

แผนบริหารความเสี่ยง :

ปัจจัยเสี่ยง	วิธีการจัดการความเสี่ยง	ตัวชี้วัด	หน่วยงานที่รวบรวมและรายงานผลตัวชี้วัด
1) นักศึกษามีสมรรถนะหรือทักษะด้านภาษาอังกฤษต่ำกว่าเกณฑ์ที่มหาวิทยาลัยกำหนด	P1.1 จัดอบรม/บ่มเพาะเพื่อพัฒนาทักษะภาษาอังกฤษให้กับนักศึกษา P1.2 สร้างบรรยากาศความเป็นนานาชาติและจัดกิจกรรมส่งเสริมการใช้ภาษาอังกฤษ P1.3 จัดติวหรือเตรียมความพร้อมก่อนสอบวัดหรือประเมินทักษะภาษาอังกฤษ	KPI-1.1 ร้อยละของนักศึกษาระดับปริญญาตรีชั้นปีที่ 4 ที่สอบผ่านเกณฑ์ภาษาอังกฤษของมหาวิทยาลัย (เป้าหมายร้อยละ 50.00) หมายเหตุ ผลการดำเนินงานปี 2567 ร้อยละ 31.00	สถาบันภาษา
2) บัณฑิตที่มีงานทำไม่เป็นไปตามเป้าหมาย	P1.4 พัฒนาทักษะทางวิชาชีพ (Hard Skills) ของนักศึกษาแต่ละสาขาวิชา รวมถึงส่งเสริมการสอบใบประกอบวิชาชีพ P1.5 พัฒนา Soft Skills ที่จำเป็นสำหรับการประกอบอาชีพและการใช้ชีวิตแก่นักศึกษา	KPI-1.2 ร้อยละของบัณฑิตระดับปริญญาตรีที่มีงานทำหรือประกอบอาชีพอิสระภายในระยะเวลา 1 ปี (เป้าหมายร้อยละ 80.00) หมายเหตุ ผลการดำเนินงาน ปี 2567 ร้อยละ 78.41	กองประกันคุณภาพการศึกษา

ปัจจัยเสี่ยง	วิธีการจัดการความเสี่ยง	ตัวชี้วัด	หน่วยงานที่รวบรวมและรายงานผลตัวชี้วัด
	<p>P1.6 พัฒนาทักษะการเป็นผู้ประกอบการรวมถึงการทำอาชีพเสริมให้กับนักศึกษา</p> <p>P1.7 สร้างเครือข่ายความร่วมมือกับสถานประกอบการในการบูรณาการการจัดการเรียนการสอนกับการทำงาน และหรือการเป็นแหล่งงาน แหล่งฝึกประสบการณ์วิชาชีพของนักศึกษา</p>		

ความเสี่ยง R2 : ทักษะหรือสมรรถนะของบุคลากรในการสร้างสรรค์นวัตกรรมหรือองค์ความรู้ใหม่ไม่สอดคล้องกับภารกิจในการพัฒนาท้องถิ่นอย่างยั่งยืน

ระดับผลกระทบ : ระดับมหาวิทยาลัย

- ผู้กำกับดูแล :
- 1) รองอธิการบดีฝ่ายวิชาการ การวิจัยและนวัตกรรม
 - 2) รองอธิการบดีฝ่ายทรัพยากรบุคคลและกิจการทั่วไป
 - 3) รองอธิการบดีฝ่ายแผน งบประมาณ และพัฒนาคุณภาพ

หน่วยงานที่รับผิดชอบ : ทุกคณะ/สำนัก/สถาบัน, กองบริหารงานบุคคล, กองนโยบายและแผน

แผนบริหารความเสี่ยง :

ปัจจัยเสี่ยง	วิธีการจัดการความเสี่ยง	ตัวชี้วัด	หน่วยงานที่รวบรวมและรายงานผลตัวชี้วัด
บุคลากรมีทักษะความรู้ไม่เพียงพอต่อการสร้างนวัตกรรม /องค์ความรู้ใหม่เพื่อพัฒนาท้องถิ่นสู่ความยั่งยืน	<p>P2.1 พัฒนาเพิ่มพูนทักษะบุคลากรทั้งในลักษณะที่เป็นการยกระดับทักษะเดิม (upskill) และการสร้างทักษะใหม่ (reskill) ให้สามารถปฏิบัติงานได้ทันต่อการเปลี่ยนแปลง</p> <p>P2.2 พัฒนาสมรรถนะอาจารย์และบุคลากรสายสนับสนุนในการสร้างสรรค์นวัตกรรม/การวิจัยสร้างองค์ความรู้ใหม่ เพื่อยกระดับเศรษฐกิจ สังคม และสิ่งแวดล้อมของท้องถิ่น</p>	<p>KPI-2.1 ร้อยละของบุคลากรที่ได้รับการพัฒนาและนำมาปฏิบัติงานเพื่อให้สามารถปฏิบัติงานได้อย่างมีประสิทธิภาพ (เป้าหมายร้อยละ 96.00)</p> <p><u>หมายเหตุ</u> ผลการดำเนินงาน ปี 2567 ร้อยละ 95.35</p> <p>KPI-2.2 จำนวนผลงานวิจัย/นวัตกรรมที่ต่อยอดสู่การสร้างมูลค่าหรือคุณค่าทางเศรษฐกิจ สังคม และสิ่งแวดล้อมของท้องถิ่นอย่างชัดเจน</p>	กองบริหารงานบุคคล

ปัจจัยเสี่ยง	วิธีการจัดการความเสี่ยง	ตัวชี้วัด	หน่วยงานที่รวบรวมและรายงานผลตัวชี้วัด
		(เป้าหมาย 10 นวัตกรรม/องค์ความรู้)	

ความเสี่ยง R3 : รายได้และการใช้จ่ายไม่สมดุล

ระดับผลกระทบ : ระดับมหาวิทยาลัย

- ผู้กำกับดูแล :
- 1) รองอธิการบดีฝ่ายวิชาการ การวิจัย และนวัตกรรม
 - 2) รองอธิการบดีฝ่ายบริการวิชาการและพัฒนาท้องถิ่น
 - 3) รองอธิการบดีฝ่ายกิจการสภามหาวิทยาลัย กิจการพิเศษ และวิเทศสัมพันธ์
 - 4) รองอธิการบดีฝ่ายบริหารการคลัง พัสดุ และกายภาพ
 - 5) ผู้ช่วยอธิการบดีฝ่ายพัฒนาท้องถิ่น
 - 6) ผู้ช่วยอธิการบดีฝ่ายการจัดการศึกษา

หน่วยงานที่รับผิดชอบ : ทุกหน่วยงาน

แผนบริหารความเสี่ยง :

ปัจจัยเสี่ยง	วิธีการจัดการความเสี่ยง	ตัวชี้วัด	หน่วยงานที่รวบรวมและรายงานผลตัวชี้วัด
<p>1) จำนวนการรับนักศึกษาภาคพิเศษไม่เป็นไปตามเป้าหมาย</p> <p>2) ต้นทุนต่อหน่วยหลักสูตรหลายหลักสูตรอยู่ในระดับสูง</p> <p>3) การใช้จ่ายหลายประเภทใช้แหล่งงบประมาณจากรายได้ เนื่องจากงบประมาณเงินแผ่นดินที่ได้รับจัดสรรไม่เพียงพอ</p>	<p>P3.1 ส่งเสริมการเรียนรู้ตลอดชีวิตสำหรับคนทุกช่วงวัย บนฐานทรัพยากรของมหาวิทยาลัย โดยมุ่งเน้นรูปแบบที่มีรายได้</p> <p>P3.2 สํารวจและวิเคราะห์ความต้องการของผู้เรียน และดำเนินการพัฒนาปรับปรุงหลักสูตรให้แตกต่างจากหลักสูตรที่คล้ายกันของสถาบันการศึกษาอื่น และสอดคล้องกับความต้องการของผู้เรียน</p> <p>P3.3 กำหนดมาตรการเพื่อลดอัตราการลาออกกลางคันของนักศึกษา</p> <p>P3.4 พัฒนาปรับปรุงรูปแบบการจัดหารายได้จากทรัพย์สินของมหาวิทยาลัย</p> <p>P3.5 ปรับปรุงระเบียบข้อบังคับการจัดเก็บค่าธรรมเนียมจากการวิจัยและการบริการวิชาการ</p>	<p>KPI-3.1 รายได้จากการส่งเสริมการเรียนรู้ตลอดชีวิตของคนทุกช่วงวัยไม่น้อยกว่า 1,000,000 บาท</p> <p>KPI-3.2 รายได้จากการจัดหาผลประโยชน์จากการบริหารทรัพย์สินของมหาวิทยาลัยเพิ่มขึ้น (เป้าหมายร้อยละ 20.00)</p> <p>หมายเหตุ ผลการดำเนินงาน ปี 2567 ร้อยละ 23.26</p> <p>KPI-3.3 ค่าใช้จ่ายน้ำประปาและไฟฟ้าของมหาวิทยาลัยลดลงร้อยละ 5.00</p>	<p>สำนักการเรียนรู้ตลอดชีวิต</p> <p>กองกิจการพิเศษ</p> <p>กองคลัง</p>

ปัจจัยเสี่ยง	วิธีการจัดการความเสี่ยง	ตัวชี้วัด	หน่วยงานที่รวบรวมและรายงานผลตัวชี้วัด
	P3.6 กำหนดมาตรการเพื่อปรับลดค่าใช้จ่ายต่างๆ ของมหาวิทยาลัยให้สอดคล้องกับบริบทสภาพแวดล้อม		

ความเสี่ยง R4 : การไม่ปฏิบัติ หรือปฏิบัติไม่ถูกต้องตามกฎหมาย ระเบียบ ข้อบังคับ หลักเกณฑ์ ประกาศ และแนวปฏิบัติต่างๆ

ระดับผลกระทบ : ระดับมหาวิทยาลัย

ผู้กำกับดูแล : 1) รองอธิการบดีฝ่ายบริหารการคลัง พัสดุ และกายภาพ
2) รองอธิการบดีฝ่ายบริหารทรัพยากรบุคคลและกิจการทั่วไป

หน่วยงานที่รับผิดชอบ : กองกฎหมาย, กองคลัง, สำนักงานสภามหาวิทยาลัย, ทุกหน่วยงาน

แผนบริหารความเสี่ยง :

ปัจจัยเสี่ยง	วิธีการจัดการความเสี่ยง	ตัวชี้วัด	หน่วยงานที่รวบรวมและรายงานผลตัวชี้วัด
การดำเนินงานไม่เป็นไปตามระบบควบคุมภายใน	P4.1 ประชุมเชิงปฏิบัติการเพื่อสร้างความเข้าใจการปฏิบัติงานต่างๆ ให้เป็นไปตามกฎหมาย ระเบียบ ข้อบังคับ หลักเกณฑ์ ประกาศ และแนวปฏิบัติต่างๆ ที่เกี่ยวข้อง P4.2 ปรับปรุงระเบียบ ข้อบังคับ หลักเกณฑ์ ประกาศ และแนวปฏิบัติ ให้มีความชัดเจน และสอดคล้องกับภาวะแวดล้อมในปัจจุบัน	KPI-4.1 ไม่มีข้อร้องเรียนที่เกิดจากการปฏิบัติงานด้านงานพัสดุ งานการเงิน และงบประมาณ ที่ผิดพลาดคลาดเคลื่อนจากกฎหมาย ระเบียบ ข้อบังคับ หลักเกณฑ์ ประกาศ และแนวปฏิบัติต่างๆ ที่เกี่ยวข้อง KPI-4.2 มีการปรับปรุงระเบียบ ข้อบังคับ หลักเกณฑ์ ประกาศ และแนวปฏิบัติต่างๆ ที่เกี่ยวข้อง ไม่น้อยกว่า 1 เรื่องต่อปี	กองกฎหมาย

ความเสี่ยง R5 : ระบบเทคโนโลยีสารสนเทศเกิดความเสียหาย

ระดับผลกระทบ : ระดับมหาวิทยาลัย

ผู้กำกับดูแล : รองอธิการบดีฝ่ายวิชาการ การวิจัย และนวัตกรรม

หน่วยงานที่รับผิดชอบ : สำนักคอมพิวเตอร์, สำนักวิทยบริการและเทคโนโลยีสารสนเทศ

แผนบริหารความเสี่ยง :

ปัจจัยเสี่ยง	วิธีจัดการความเสี่ยง	ตัวชี้วัด	หน่วยงานที่รวบรวมและรายงานผลตัวชี้วัด
<p>1) อุปกรณ์เทคโนโลยีสารสนเทศ (Hardware) ไม่สมบูรณ์ และเกิดข้อผิดพลาด (Errors) ในการทำงาน</p> <p>2) การถูกโจมตีระบบเทคโนโลยีสารสนเทศของมหาวิทยาลัยจากภายนอก</p> <p>3) การถูกตรวจสอบการละเมิดลิขสิทธิ์ การใช้ซอฟต์แวร์</p>	<p>P5.1 ทบทวนและปรับปรุงแผนพัฒนาสู่การเป็นมหาวิทยาลัยดิจิทัล ที่มีแนวทางการป้องกันภัยคุกคามจากไวรัสคอมพิวเตอร์ (Virus Computer) การโจมตีจากผู้ไม่ประสงค์ดี (Hacker)</p> <p>P5.2 จัดทำแผนการจัดการหาโปรแกรมคอมพิวเตอร์ (Software) ที่มีลิขสิทธิ์ถูกต้องมาใช้งาน และดำเนินการตามแผน</p> <p>P5.3 จัดทำแผนการปรับปรุง (Upgrade or Update) อุปกรณ์เทคโนโลยีสารสนเทศ (Hardware) และโปรแกรมคอมพิวเตอร์ (Software) ให้ทันสมัย และดำเนินการตามแผน</p> <p>P5.4 จัดอบรมให้ความรู้เกี่ยวกับภัยคุกคามทางไซเบอร์ (Cyber Threats) และพัฒนาทักษะด้านดิจิทัลให้กับบุคลากร</p>	<p>KPI-5.1 ไม่เกิดเหตุการณ์ที่ข้อมูลต่าง ๆ ในระบบเทคโนโลยีสารสนเทศได้รับความเสียหาย</p> <p>KPI-5.2 ไม่เกิดเหตุการณ์บุกรุก โจมตี หรือโจรกรรมข้อมูลสารสนเทศจากระบบเครือข่ายคอมพิวเตอร์ของมหาวิทยาลัย</p> <p>KPI-5.3 ไม่มี การใช้โปรแกรมคอมพิวเตอร์ (Software) ที่ละเมิดลิขสิทธิ์ภายในมหาวิทยาลัย</p> <p>KPI-5.4 มีการปรับปรุง (Upgrade or Update) โปรแกรมคอมพิวเตอร์ (Software) ให้เป็นรุ่นที่ทันสมัย ไม่น้อยกว่า 1 โปรแกรม</p>	สำนักคอมพิวเตอร์

ความเสี่ยง R6 : การเกิดสถานการณ์ฉุกเฉินที่ส่งผลกระทบต่อชีวิตและทรัพย์สิน

ระดับผลกระทบ : ระดับมหาวิทยาลัย

ผู้กำกับดูแล : รองอธิการบดีฝ่ายบริหารการคลัง พัสดุ และกายภาพ

หน่วยงานที่รับผิดชอบ : สำนักงานอธิการบดี (กองอาคารสถานที่และบริการ), ทุกหน่วยงาน

แผนบริหารความเสี่ยง :

ปัจจัยเสี่ยง	วิธีจัดการความเสี่ยง	ตัวชี้วัด	หน่วยงานที่รวบรวมและรายงานผลตัวชี้วัด
การเกิดสถานการณ์ความไม่สงบเรียบร้อยของมหาวิทยาลัย เช่น อัคคีภัย वादภัย อุทกภัย อุบัติภัย ฯลฯ	<p>P6.1 จัดทำแผนระยะยาวเพื่อจัดสรรทรัพยากรให้เพียงพอสำหรับการจัดหา ดูแลบำรุงรักษาอาคารสถานที่ เครื่องมือ วัสดุ อุปกรณ์ และครุภัณฑ์ต่างๆ</p> <p>P6.2 จัดทำแผนประจำปีเพื่อตรวจสอบและบำรุงรักษา ระบบไฟฟ้า ระบบประปา ระบบลิฟต์ ระบบป้องกันอัคคีภัย ระบบจราจร และดำเนินการตามแผน</p> <p>P6.3 จัดทำแผนประจำปีเพื่อป้องกันและเผชิญเหตุจากภัยต่างๆ และดำเนินการตามแผน</p> <p>P6.4 กำหนดมาตรการเพื่อป้องกันการเกิดเหตุต่างๆ และประเมิน ทบทวน ปรับปรุงมาตรการอยู่เสมอ</p> <p>P6.5 จัดจ้างหน่วยงานภายนอกเพื่อทำหน้าที่ดูแล รักษา ทรัพย์สินต่างๆ ของมหาวิทยาลัย</p> <p>P6.6 ปรับปรุงห้องปฏิบัติการให้มีมาตรฐาน</p>	<p>KPI-6.1 การเกิดสถานการณ์ที่เป็นภัย และส่งผลกระทบต่อชีวิตและทรัพย์สิน ไม่เกิน 1 ครั้งต่อปี</p> <p>KPI-6.2 ความเสียหายทรัพย์สินของมหาวิทยาลัย ไม่เกิน 500,000 บาท</p>	กองอาคารสถานที่และบริการ สำนักงานอธิการบดี

ส่วนที่ 4

การถ่ายทอดแผนสู่การปฏิบัติและการติดตามประเมินผล

เพื่อขับเคลื่อนแผนบริหารความเสี่ยงประจำปีงบประมาณ พ.ศ. 2568 ของมหาวิทยาลัยราชภัฏ นครราชสีมาไปสู่การปฏิบัติให้บรรลุผลอย่างเป็นรูปธรรม ที่สามารถลดหรือควบคุมความเสี่ยงหรือความเสียหายที่จะเกิดขึ้นกับมหาวิทยาลัยได้จึงกำหนดแนวทางไว้ดังนี้

การถ่ายทอดแผนสู่การปฏิบัติ

1. จัดให้มีการประชุมชี้แจงสร้างความเข้าใจเกี่ยวกับแผน การรับผิดชอบดำเนินโครงการ/กิจกรรม การประเมินผลการดำเนินงานตามตัวชี้วัด และการติดตามผล แก่คณะกรรมการหรือผู้รับผิดชอบระดับหน่วยงาน
2. เผยแพร่แผน รวมถึงจัดทำสื่อ/เอกสาร ที่เข้าใจง่ายเผยแพร่แก่บุคลากร เพื่อสร้างความเข้าใจ ความตระหนักในการรับผิดชอบขับเคลื่อนการดำเนินงาน

การกำกับติดตามและประเมินผล

1. กำหนดให้มีรองอธิการบดี ผู้ช่วยอธิการบดีทำหน้าที่ในการกำกับดูแลประเด็นความเสี่ยง และการขับเคลื่อนโครงการ/กิจกรรมควบคุมความเสี่ยงของคณะ/หน่วยงาน
2. กำหนดให้คณะ/หน่วยงานที่รับผิดชอบประเด็นความเสี่ยงดำเนินโครงการ/กิจกรรมควบคุมความเสี่ยงตามที่ได้รับมอบหมาย พร้อมรายงานความก้าวหน้าการดำเนินงานตามแบบฟอร์มในรอบ 6 เดือน และ 9 เดือน
3. กำหนดให้คณะ/หน่วยงานที่รับผิดชอบประเด็นความเสี่ยงรายงานผลการดำเนินงานในรอบ 12 เดือน และให้หน่วยงานที่รวบรวมและจัดเก็บข้อมูลในภาพรวมรายงานผลการดำเนินงานตามตัวชี้วัดแก่มหาวิทยาลัย

ภาคผนวก

คำสั่งแต่งตั้งคณะกรรมการบริหารความเสี่ยงมหาวิทยาลัยราชภัฏนครราชสีมา



คำสั่งคณะกรรมการบริหารความเสี่ยงประจำมหาวิทยาลัยราชภัฏนครราชสีมา

ที่ ๑/๒๕๖๗

เรื่อง แต่งตั้งคณะกรรมการบริหารจัดการความเสี่ยงประจำมหาวิทยาลัยราชภัฏนครราชสีมา

เพื่อให้การดำเนินงานของคณะกรรมการบริหารความเสี่ยงประจำมหาวิทยาลัยราชภัฏนครราชสีมา เป็นไปด้วยความเรียบร้อย มีประสิทธิภาพ และเกิดประโยชน์สูงสุดแก่มหาวิทยาลัย อาศัยอำนาจตามความในข้อ ๑๔ (๔) แห่งข้อบังคับมหาวิทยาลัยราชภัฏนครราชสีมา ว่าด้วย ธรรมนูญบาลมหาวิทยาลัยราชภัฏนครราชสีมา พ.ศ. ๒๕๖๔ จึงแต่งตั้งคณะกรรมการบริหารจัดการความเสี่ยงประจำมหาวิทยาลัยราชภัฏนครราชสีมา ประกอบด้วย

๑. ดร.ยุทธกร ฤทธิไธสง	ประธานอนุกรรมการ
๒. ผู้ช่วยศาสตราจารย์ ดร. สวียา ปรรณนาตี ชาติวิวัฒนาการ	รองประธานอนุกรรมการ
๓. ผู้ช่วยศาสตราจารย์ ดร. ณัฐกิตติ อินทร์สุวรรณ	อนุกรรมการ
๔. ผู้ช่วยศาสตราจารย์ ดร.รัฐกรณ์ คีตการ	อนุกรรมการ
๕. ผู้ช่วยศาสตราจารย์สุธีรา เข้มทอง	อนุกรรมการ
๖. ผู้ช่วยศาสตราจารย์ ดร. ลลิตา ธงภักดิ์	อนุกรรมการ
๗. นางอารีรัตน์ แก่นกลาง	อนุกรรมการ
๘. นายเอนก มหาสมุทร	อนุกรรมการ
๙. นางสาวสุทธิกานต์ สุพรรณเภสัช	อนุกรรมการ
๑๐. นางสาวจารุพรรณ จันทน์แรม	อนุกรรมการ
๑๑. นางสาวพัชรินทร์ พลเยี่ยม	อนุกรรมการ
๑๒. ดร.โกสินทร์ ชำนาญพล	อนุกรรมการและเลขานุการ
๑๓. นางนิภาเพ็ญ เสาวพันธ์	ผู้ช่วยเลขานุการ
๑๔. นายเกียรติศักดิ์ ถนนอมศรี	ผู้ปฏิบัติหน้าที่ในการประชุม

ให้อนุกรรมการมีหน้าที่ดังนี้

- (๑) จัดทำแผนบริหารจัดการความเสี่ยง
- (๒) ติดตามประเมินผลการบริหารจัดการความเสี่ยง
- (๓) จัดทำรายงานผลตามแผนการบริหารจัดการความเสี่ยง
- (๔) พิจารณาทบทวนแผนการบริหารจัดการความเสี่ยง

โดยให้ยกเลิกคำสั่งคณะกรรมการบริหารความเสี่ยงประจำมหาวิทยาลัยราชภัฏนครราชสีมา
ที่ ๑/๒๕๖๕ เรื่องแต่งตั้งคณะกรรมการบริหารจัดการความเสี่ยงมหาวิทยาลัยราชภัฏนครราชสีมา ลงวันที่ ๘
เมษายน พ.ศ. ๒๕๖๕ และใช้คำสั่งนี้แทน

ทั้งนี้ ตั้งแต่วันที่ ๗ ตุลาคม พ.ศ. ๒๕๖๗ เป็นต้นไป

สั่ง ณ วันที่ ๗ ตุลาคม พ.ศ. ๒๕๖๗

๒๕๖๗. 

(พลเอกชัยญา เกียรติสาร)
ประธานคณะกรรมการบริหารความเสี่ยง
ประจำมหาวิทยาลัยราชภัฏนครราชสีมา

ภาพกิจกรรมการประชุมคณะกรรมการบริหารจัดการความเสี่ยง ประจำมหาวิทยาลัยราชภัฏนครราชสีมา เพื่อพิจารณาร่างแผนบริหารจัดการความเสี่ยง ประจำปีงบประมาณ พ.ศ. 2568 วันที่ 14 มกราคม 2568 ณ ห้องประชุมสำนักงานอธิการบดี อาคาร 9 ชั้น 1



ภาพกิจกรรมการมีส่วนร่วมดำเนินการจัดทำแผนบริหารความเสี่ยง ประจำปีงบประมาณ 2568

เมื่อวันที่ 11 ธันวาคม 2568 มหาวิทยาลัยราชภัฏนครราชสีมา ได้ดำเนินการทบทวนและจัดทำแผนบริหารความเสี่ยงและแผนควบคุมภายในระดับมหาวิทยาลัย ประจำปีงบประมาณ 2568 โดยคณะกรรมการบริหารความเสี่ยงประจำมหาวิทยาลัยและสำนักงานอธิการบดี ได้จัดประชุมเชิงปฏิบัติการ เรื่อง การจัดทำแผนบริหารความเสี่ยงและจัดทำแผนควบคุมภายในระดับมหาวิทยาลัย ประจำปีงบประมาณ 2568 ณ ห้องประชุม ดร.เสาวนิต เสาธานนท์ อาคาร 9 ชั้น 3 โดยมี ดร.ยุทธกร ฤทธิไธสง รองอธิการบดีฝ่ายบริหารการคลัง พัสดุและกายภาพ ประธานกรรมการฯ เป็นประธานในพิธี กิจกรรมในครั้งนี้มีวัตถุประสงค์เพื่อให้ผู้บริหารและบุคลากรที่รับผิดชอบการดำเนินการบริหารความเสี่ยงของหน่วยงานต่าง ๆ ภายในมหาวิทยาลัย ได้มีความรู้ความเข้าใจในแนวทางการบริหารจัดการความเสี่ยงและควบคุมภายในอย่างถูกต้อง รวมถึงสามารถนำไปประยุกต์ใช้ในการป้องกันและลดผลกระทบจากความเสี่ยงที่อาจเกิดขึ้นในอนาคต ซึ่งอาจส่งผลต่อการดำเนินงานตามยุทธศาสตร์ของมหาวิทยาลัยได้







มหาวิทยาลัยราชภัฏนครราชสีมา
Nakhon Ratchasima Rajabhat University