



# รายงานผล การดำเนินงานตามแผนบริหาร

# ความเสี่ยง

มหาวิทยาลัย  
ราชภัฏนครราชสีมา

ประจำปีงบประมาณ  
พ.ศ. ๒๕๖๕

## คำนำ

รายงานผลการบริหารจัดการความเสี่ยง มหาวิทยาลัยราชภัฏนครราชสีมา ประจำปีงบประมาณ พ.ศ. ๒๕๖๕ ฉบับนี้ จัดทำขึ้นเพื่อสรุปผลการปฏิบัติงาน ตามแนวทางการขับเคลื่อนระบบการบริหารจัดการ ความเสี่ยงของมหาวิทยาลัย โดยบริหารจัดการความเสี่ยง ปัจจัยเสี่ยง และกิจกรรมควบคุมความเสี่ยง เพื่อลด มูลเหตุของโอกาสที่มหาวิทยาลัยจะเกิดความเสียหาย และเพื่อให้ระดับความเสี่ยงและขนาดของความเสียหาย ที่เกิดขึ้นอยู่ในระดับที่ยอมรับได้ ควบคุมได้ หรือตรวจสอบได้อย่างมีระบบ โดยคำนึงถึงการบรรลุเป้าหมายหรือ ยุทธศาสตร์เป็นสำคัญ สำหรับเนื้อหาภายในประกอบด้วย ฝั่งความเสี่ยง การประเมินความเสี่ยง แผนบริหาร จัดการความเสี่ยง และการรายงานผลการบริหารจัดการความเสี่ยงมหาวิทยาลัยราชภัฏนครราชสีมา

การจัดทำฝั่งความเสี่ยง การประเมินความเสี่ยง แผนบริหารจัดการความเสี่ยง และการรายงานผลการ บริหารจัดการความเสี่ยง ประจำปีงบประมาณ พ.ศ. ๒๕๖๕ นี้ ได้ดำเนินการตามแนวทางการบริหารจัดการ ความเสี่ยงสำหรับหน่วยงานภาครัฐ เรื่อง หลักการบริหารจัดการความเสี่ยงระดับองค์กร ของกระทรวงคลัง และกำหนดเกณฑ์ตามหลักในคู่มือการบริหารจัดการความเสี่ยงของมหาวิทยาลัย ฉบับปรับปรุง พ.ศ. ๒๕๖๓ เพื่อให้การบริหารจัดการความเสี่ยงของหน่วยงานและมหาวิทยาลัยเป็นไปในทิศทางเดียวกัน และเป็นไปตาม หลักการประเมินคุณภาพการศึกษาภายใน สำหรับสถาบันอุดมศึกษา กลุ่มมหาวิทยาลัยราชภัฏ ประจำปี การศึกษา ๒๕๖๒ องค์กรประกอบที่ ๕ การบริหารจัดการ ตัวบ่งชี้ที่ ๕.๒ การบริหารของสถาบันเพื่อการกำกับ ติดตามผลลัพธ์ตามพันธกิจ กลุ่มสถาบัน และเอกลักษณ์ของสถาบัน เกณฑ์มาตรฐานข้อที่ ๓ รวมถึงการ ติดตาม ตรวจสอบ และประเมินผลงาน มหาวิทยาลัยราชภัฏนครราชสีมา ซึ่งเป็นแนวทางสำคัญในการพัฒนา แผนบริหารจัดการความเสี่ยง ประจำปีงบประมาณ พ.ศ. ๒๕๖๕

คณะกรรมการบริหารความเสี่ยง  
มหาวิทยาลัยราชภัฏนครราชสีมา  
กันยายน ๒๕๖๕

## สารบัญ

	หน้า
คำนำ	ก
สารบัญ	ข
บทสรุปผู้บริหาร	ค
แนวทางการบริหารจัดการความเสี่ยง	๑
นโยบายการยอมรับความเสี่ยงระดับมหาวิทยาลัย	๔
การระบุความเสี่ยง	๗
เกณฑ์การให้คะแนนความเสี่ยง	๑๑
การประเมินความเสี่ยง	๑๘
แผนการบริหารจัดการความเสี่ยง	๒๐
รายงานผลการบริหารจัดการความเสี่ยง	๒๙

## บทสรุปผู้บริหาร

มหาวิทยาลัยราชภัฏนครราชสีมา ได้กำหนดวิสัยทัศน์ “เป็นมหาวิทยาลัยชั้นนำของประเทศด้าน การศึกษาเพื่อการพัฒนาท้องถิ่น” มีพันธกิจหลักในการผลิตบัณฑิตให้มีทักษะรองรับการดำรงชีวิตในศตวรรษ ที่ ๒๑ วิจัยสร้างองค์ความรู้และนวัตกรรมที่มีผลกระทบต่อท้องถิ่น สังคม และประเทศ สร้างต้นแบบการ พัฒนาท้องถิ่นอย่างยั่งยืน สร้างเครือข่ายความร่วมมือกับทุกภาคส่วน และบริหารจัดการความเปลี่ยนแปลง อย่างมีประสิทธิภาพด้วยหลักธรรมาภิบาล มีเป้าหมายผลสัมฤทธิ์ ๕ ข้อ คือ ๑) มีความเป็นเลิศด้านการจัดการ เรียนรู้ บัณฑิตมีคุณภาพเป็นที่ยอมรับของสังคม ๒) เป็นมหาวิทยาลัยชั้นนำของประเทศด้านการผลิตและ พัฒนาครูและบุคลากรทางการศึกษา ๓) เป็นที่พึ่งของท้องถิ่นที่มีผลงานวิจัยและนวัตกรรมที่ส่งผลกระทบต่อสูง (High Impact) ทางวิชาการ เศรษฐกิจ และสังคม ต่อท้องถิ่นและประเทศ ๔) เป็นมหาวิทยาลัยในกำกับของ รัฐที่มีสมรรถนะสูง มีธรรมาภิบาล และมีความเป็นสากล และ ๕) มีนวัตกรรมและมูลค่าเพิ่มจากผลการส่งเสริม ภูมิปัญญาท้องถิ่น ทรัพยากรธรรมชาติและศิลปวัฒนธรรมของโคราชและอีสานใต้

การดำเนินการบริหารความเสี่ยงของมหาวิทยาลัยราชภัฏนครราชสีมา ประจำปีงบประมาณ พ.ศ. ๒๕๖๔ นี้ คณะกรรมการบริหารความเสี่ยงได้ดำเนินการทั้งในส่วนของแผนบริหารจัดการความเสี่ยงและ รายงานผลการบริหารจัดการความเสี่ยง ประจำปีงบประมาณ พ.ศ. ๒๕๖๔ โดยในระดับมหาวิทยาลัย ได้ คัดเลือกและจัดทำการบริหารจัดการความเสี่ยง ๓ ด้าน คือ ๑. ด้านการดำเนินงาน ๒. ด้านการเงิน และ ๓. ด้านเทคโนโลยีสารสนเทศ ซึ่งพบว่ามีความเสี่ยงอยู่ในระดับสูง หรือเป็นประเด็นที่ต้องเร่งดำเนินการแก้ไข เพื่อป้องกันการเกิดผลกระทบที่รุนแรงต่อมหาวิทยาลัย โดยมีประเด็นที่พิจารณาดำเนินการทั้งสิ้น ๕ ประเด็น ดังนี้

### ๑. ด้านการดำเนินงาน

ประเด็นที่ ๑ จำนวนนักศึกษาไม่เป็นไปตามเป้าหมาย

ประเด็นที่ ๒ ความสามารถของบุคลากรในการปฏิบัติงานไม่ตอบโจทย์การดำเนินงานใน สถานการณ์ปัจจุบัน

### ๒. ด้านการเงิน

ประเด็นที่ ๓ ความมั่นคงทางการเงินของมหาวิทยาลัยมีแนวโน้มลดลง

### ๓. ด้านเทคโนโลยีสารสนเทศ

ประเด็นที่ ๔ ภาวะฉุกเฉินทางด้านเทคโนโลยีที่ส่งผลกระทบต่อกระบวนการทำงานของมหาวิทยาลัย

### ๔. ด้านความปลอดภัย

ประเด็นที่ ๕ สถานการณ์ที่ส่งผลต่อความปลอดภัยในชีวิตและทรัพย์สินของบุคลากรและ นักศึกษา

ความเสี่ยงทั้ง ๕ ประเด็นดังกล่าว มหาวิทยาลัยได้มีกำหนดตัวชี้วัดความเสี่ยงทั้งสิ้น ๑๐ ตัวชี้วัด และกำหนดกิจกรรมควบคุมความเสี่ยงทั้งสิ้น ๓๐ กิจกรรม โดยได้ดำเนินการมอบหมายให้หน่วยงาน

ที่รับผิดชอบในแต่ละกิจกรรมดำเนินการตามแผนบริหารจัดการความเสี่ยง ซึ่งหน่วยงานต่าง ๆ ได้ดำเนินการตามกิจกรรมที่กำหนดและมีการรายงานการดำเนินงานโดยสรุปต่อคณะกรรมการบริหารความเสี่ยง คณะกรรมการติดตาม ตรวจสอบ และประเมินผลงานของมหาวิทยาลัย และคณะกรรมการบริหารมหาวิทยาลัย

ผลการดำเนินงาน พบว่า มหาวิทยาลัยจัดกิจกรรมควบคุมความเสี่ยงและบรรลุผลตามกิจกรรมที่กำหนดไว้ทั้งสิ้น ๓๐ กิจกรรม คิดเป็นร้อยละ ๑๐๐ โดยสามารถควบคุมความเสี่ยงให้อยู่ในระดับที่ลดลงได้ ๓ ประเด็น คือ ความเสี่ยงด้านการดำเนินงาน ประเด็นความสามารถของบุคลากรในการปฏิบัติงานไม่ตอโจทย์การดำเนินงานในสถานการณ์ปัจจุบัน ความเสี่ยงด้านการเงิน ประเด็นความมั่นคงทางการเงินของมหาวิทยาลัยมีแนวโน้มลดลง และ ความเสี่ยงด้านความปลอดภัย ประเด็นสถานการณ์ที่ส่งผลต่อความปลอดภัยในชีวิตและทรัพย์สินของบุคลากรและนักศึกษา โดยมหาวิทยาลัยดำเนินกิจกรรมควบคุมความเสี่ยงตามแผนการจัดการความเสี่ยงที่กำหนดไว้ ส่งผลทำให้มหาวิทยาลัยลดความเสี่ยงลงได้

โดยเมื่อพิจารณาการบรรลุเป้าหมายตามแผนการบริหารจัดการความเสี่ยง พบว่า มหาวิทยาลัยดำเนินงานบรรลุเป้าหมายที่ตั้งไว้ทั้งสิ้น ๓ ประเด็น จาก ๕ ประเด็นความเสี่ยง คิดเป็นร้อยละ ๖๐.๐๐ คงเหลือประเด็นความเสี่ยง ๒ ประเด็น คือ ความเสี่ยงด้านการดำเนินงาน ประเด็นจำนวนนักศึกษาไม่ปฏิบัติตามเป้าหมาย และความเสี่ยงด้านเทคโนโลยีสารสนเทศ ประเด็นภาวะฉุกเฉินทางด้านเทคโนโลยีที่ส่งกระทบต่อกระบวนการทำงานของมหาวิทยาลัย โดยเมื่อพิจารณาเปรียบเทียบระดับความเสี่ยง ก่อน-หลัง การบริหารจัดการความเสี่ยง ประจำปีงบประมาณ ๒๕๖๔ สามารถพิจารณาได้ดังนี้

Risk ID	ความเสี่ยง	ระดับความเสี่ยง				ผลสรุป
		โอกาสกับผลกระทบ		ความอ่อนไหวกับภาพลักษณ์		
		ก่อน	หลัง	ก่อน	หลัง	
<b>ประเด็นความเสี่ยง: ด้านการดำเนินงาน</b>						
๑	จำนวนนักศึกษาไม่ปฏิบัติตามเป้าหมาย	๔x๓=๑๒	๔x๓=๑๒	๔x๓=๑๒	๔x๓=๑๒	เท่าเดิม
๒	ความสามารถของบุคลากรในการปฏิบัติงานไม่ตอโจทย์การดำเนินงานในสถานการณ์ปัจจุบัน	๓x๕=๑๕	๒x๔=๘	๔x๓=๑๒	๓x๓=๙	ลดลง
<b>ประเด็นความเสี่ยง: ด้านการเงิน</b>						
๓	ความมั่นคงทางการเงินของมหาวิทยาลัยมีแนวโน้มลดลง	๓x๔=๑๒	๓x๓=๙	๓x๕=๑๕	๓x๔=๑๒	ลดลง
<b>ประเด็นความเสี่ยง: ด้านเทคโนโลยีสารสนเทศ</b>						
๔	ภาวะฉุกเฉินทางด้านเทคโนโลยีที่ส่งกระทบต่อกระบวนการทำงานของมหาวิทยาลัย	๓x๕=๑๕	๓x๕=๑๕	๓x๔=๑๒	๓x๔=๑๒	เท่าเดิม

ประเด็นความเสี่ยง: ด้านความปลอดภัย						
๕	สถานการณ์ที่ส่งผลกระทบต่อความปลอดภัยในชีวิตและทรัพย์สินของบุคลากรและนักศึกษา	๓x๔=๑๒	๓x๓=๙	๓x๔=๑๒	๓x๓=๙	ลดลง

หมายเหตุ: ีระดับความเสี่ยง ก่อน การจัดทำแผนบริหารจัดการความเสี่ยง คือ ผลคูณระหว่างโอกาสในการเกิดเหตุการณ์และความเสียหายต่อมหาวิทยาลัยก่อนการดำเนินกิจกรรมควบคุม ผ่านการประชุมเชิงปฏิบัติการแบบมีส่วนร่วม โดยตัวแทนจากทุกหน่วยงานในสังกัดมหาวิทยาลัยราชภัฏนครราชสีมา เมื่อวันที่ ๒๑ มกราคม ๒๕๖๕ ประชุมออนไลน์

ระดับความเสี่ยง หลัง การจัดทำแผนบริหารจัดการความเสี่ยง คือ ผลคูณระหว่างโอกาสในการเกิดเหตุการณ์และความเสียหายต่อมหาวิทยาลัยภายหลังการดำเนินกิจกรรมควบคุม ผ่านวิธีการระดมสมองของที่ประชุมคณะกรรมการบริหารความเสี่ยงมหาวิทยาลัยราชภัฏนครราชสีมา เมื่อวันที่ ๓๐ กันยายน ๒๕๖๕ ประชุมออนไลน์

จากตารางพบว่า การดำเนินงานตามแผนการบริหารมหาวิทยาลัยราชภัฏนครราชสีมาประจำปีงบประมาณ 2565 มีผลการดำเนินการสามารถสรุปผล ดังนี้

1. ประเด็นความเสี่ยงด้านการดำเนินงาน ประกอบด้วยมีปัจจัยเสี่ยงจำนวนทั้งสิ้น 2 ปัจจัย

- ปัจจัยจำนวนนักศึกษาไม่เป็นไปตามเป้าหมาย มหาวิทยาลัยได้ดำเนินการตามแผนการบริหารความเสี่ยงซึ่งมีกิจกรรมทั้งสิ้น 7 กิจกรรม ได้แก่ การจัดทำความร่วมมือในการพัฒนาหลักสูตรบัณฑิตพันธุ์ใหม่ และการปรับปรุงรายวิชาในหมวดการศึกษาทั่วไปให้ใช้ในลักษณะการเรียนการสอนแบบผสมผสาน เพื่อให้ตอบสนองความต้องการของนักศึกษามากขึ้น โดยในปีการศึกษา 2564 ได้ดำเนินการปรับปรุงหลักสูตรทุกหลักสูตรของมหาวิทยาลัยให้มีความทันสมัย จำนวนทั้งสิ้น 72 หลักสูตร และยังได้ดำเนินการพัฒนาหลักสูตร การเรียนการสอนแบบบูรณาการกับการทำงาน จำนวน 1 หลักสูตร ซึ่งได้ทำความร่วมมือกับ CP ALL พร้อมทั้งการพัฒนาหลักสูตรระยะสั้น จำนวน 3 หลักสูตร อีกทั้งมหาวิทยาลัยได้จัดสรรงบประมาณในการปรับปรุงห้องปฏิบัติการ คอมพิวเตอร์ ระบบการสอนแบบออนไลน์ ในการรองรับนักศึกษา พร้อมทั้งได้จัดกิจกรรม Open House โดยกิจกรรมทั้งหมดมหาวิทยาลัยได้ดำเนินการอย่างครบถ้วน ผลการดำเนินงานพบว่า มหาวิทยาลัยมีจำนวนนักศึกษารายงานตัว เป็นจำนวน 3,033 คน คิดเป็นร้อยละ 78.03 ซึ่งต่ำกว่าแผนรับนักศึกษา ทำให้ไม่บรรลุตามเป้าหมายที่กำหนด ส่งผลทำให้ยังคงมีความเสี่ยงเท่าเดิม

- ปัจจัยความสามารถของบุคลากรในการปฏิบัติงานไม่ตอบโจทย์การดำเนินงานในสถานการณ์ปัจจุบัน มหาวิทยาลัยได้ดำเนินการตามแผนการบริหารซึ่งมีกิจกรรมทั้งสิ้น 5 กิจกรรม ได้แก่ การปรับปรุงรูปแบบการปฏิบัติงานให้เหมาะสมกับสถานการณ์โรคระบาด ให้มีการทำงานทั้งในสถานปฏิบัติงานและทำงานที่บ้าน เพื่อลดการแพร่ระบาด อีกทั้งได้ออกมาตรการในการป้องกัน และจัดหาวัคซีนป้องกันโควิด มาฉีดให้กับบุคลากรทั้งหมดของมหาวิทยาลัย ได้ปรับปรุงให้บุคลากรสามารถปฏิบัติงานข้ามสายงานและทำงานในสายงานเดิมได้ในเวลาเดียวกัน มหาวิทยาลัยมีการจัดการพัฒนาบุคลากรให้กับบุคลากรทั้ง 2 ประเภท ตามแผนพัฒนาบุคลากร และสนับสนุนให้บุคลากรสามารถเพิ่มสมรรถนะในการปฏิบัติงานโดยใช้การโยกย้ายให้เหมาะสมกับความสามารถในการปฏิบัติงาน พร้อมทั้งได้จัดตั้งศูนย์รับปรึกษาเชิงจิตวิทยาในการรักษาด้านสุขภาพจิตให้กับบุคลากรและนักศึกษาในมหาวิทยาลัย ผลการดำเนินงานพบว่า มหาวิทยาลัยมีผลการประเมินความพึงพอใจในการให้บริการของหน่วยงานในมหาวิทยาลัยเฉลี่ย 4.23 ซึ่งสูงกว่าเป้าหมายที่กำหนด และในปีงบประมาณที่ผ่านมาไม่มีการร้องเรียนการให้บริการที่ส่งผลกระทบต่อภาพลักษณ์ของมหาวิทยาลัย ทำให้บรรลุตามเป้าหมายที่กำหนด ส่งผลทำให้มีความเสี่ยงลดลง

2. ความเสี่ยงด้านการเงิน มีปัจจัยเสี่ยงความมั่นคงทางการเงินของมหาวิทยาลัยมีแนวโน้มลดลง มหาวิทยาลัยได้ดำเนินการตามแผนการบริหารความเสี่ยงซึ่งมีกิจกรรมทั้งสิ้น 9 กิจกรรม ได้แก่ มหาวิทยาลัยได้มีการประกาศนโยบายด้านการเรียนการสอนให้มีความเหมาะสมและทันสมัย โดยใช้รูปแบบการเรียนการสอนแบบบูรณาการ ประกอบกับใช้เทคนิคการสอนแบบผสมผสานผ่านรายวิชาศึกษาทั่วไป และยังได้มีการออกแบบการจัดอบรมเพื่อหารายได้ของมหาวิทยาลัยในรูปแบบออนไลน์พร้อมจัดทำสื่อวีดิทัศน์ประกอบใช้ในการอบรม เป็นช่องทางการจัดหารายได้ในช่วงการระบาด อีกทั้งมหาวิทยาลัยได้ดำเนินการพัฒนาระบบการใช้ทรัพย์สินของมหาวิทยาลัยเพื่อใช้ในการจัดหารายได้เพิ่ม เช่น ศูนย์ฝึกประสบการณ์วิชาชีพทั้บแก้ว ครัวราชภัฏ หรือแม้กระทั่งรายได้จากศูนย์นวัตกรรมแปรรูปและพัฒนาผลิตภัณฑ์ทางการเกษตร(ร้อยไร่) พร้อมทบทวนระเบียบการจัดหารายได้ให้มีความทันสมัยกับสภาพปัจจุบัน นอกนั้นมหาวิทยาลัยได้ดำเนินการรณรงค์สร้างความตระหนักกับบุคลากรของมหาวิทยาลัยให้ช่วยกันลดการใช้พลังงาน เช่น ไฟฟ้า น้ำประปา รวมถึงการประหยัดใช้งบประมาณในกานดำเนินกิจกรรมของทางมหาวิทยาลัย ผลการดำเนินงานพบว่า มหาวิทยาลัยสามารถลดค่าใช้จ่ายในภาพรวมได้ 1,648,596 บาท คิดเป็นร้อยละ 5.49 โดยสามารถลดค่าไฟฟ้าได้สูงสุด แต่ค่าน้ำมันมีอัตราที่เพิ่มขึ้นสูง จากราคาน้ำมันที่สูงขึ้น ทำให้บรรลุตามเป้าหมายที่กำหนด ส่งผลทำให้มีความเสี่ยงลดลง

3. ความเสี่ยงด้านเทคโนโลยีสารสนเทศ มีปัจจัยเสี่ยงภาวะฉุกเฉินทางด้านเทคโนโลยีที่ส่งผลกระทบต่อกระบวนการทำงานของมหาวิทยาลัย มหาวิทยาลัยได้ดำเนินการตามแผนบริหารความเสี่ยงซึ่งมีกิจกรรมทั้งสิ้น 3 กิจกรรม ได้แก่ มีการจัดทำร่างแผนปรับปรุงระบบรักษาความปลอดภัยระบบเครือข่าย และระบบควบคุมการเข้าถึงข้อมูลส่วนบุคคล และระบบการจัดเก็บข้อมูลจราจรคอมพิวเตอร์ให้ได้มาตรฐานและความปลอดภัย พร้อมทั้งดำเนินการปรับปรุงระบบการสำรองข้อมูลและการกู้คืนข้อมูลสารสนเทศ เมื่อเกิดสถานการณ์ฉุกเฉินจะสามารถเข้าแก้ไขได้ทันทีเพื่อลดความเสียหายของข้อมูล อีกทั้งจัดอบรมให้ความรู้กับบุคลากรในการเตรียมความพร้อมการขับเคลื่อนนโยบายพัฒนาทักษะด้านดิจิทัลของบุคลากรสู่การปรับเปลี่ยนเป็นรัฐดิจิทัล เพื่อเสริมทักษะการใช้สารสนเทศที่ถูกต้องและมีความปลอดภัย ผลการดำเนินการพบว่ามหาวิทยาลัยมีผลการประเมินความพึงพอใจในการบริการด้านเทคโนโลยีสารสนเทศอยู่ในระดับมาก และไม่พบว่าได้รับการร้องเรียนด้านระบบสารสนเทศของมหาวิทยาลัย อีกทั้งไม่มีรายงานความเสียหายจากการถูกโจมตีฐานข้อมูลสารสนเทศ ทำให้บรรลุตามเป้าหมายที่กำหนด แต่คณะอนุกรรมการได้ประเมินความเสี่ยงยังเท่าเดิม เนื่องจากการเปลี่ยนแปลงของเทคโนโลยี และความล่าสมัยของระบบความปลอดภัยระบบเครือข่าย ยังมีความจำเป็นต้องพัฒนาให้สามารถป้องกันการโจมตีจากภายนอกที่มีแนวโน้มรุนแรงขึ้น

4. ความเสี่ยงด้านความปลอดภัย มีปัจจัยเสี่ยงสถานการณ์ที่ส่งผลกระทบต่อความปลอดภัยในชีวิตและทรัพย์สินของบุคลากรและนักศึกษา มหาวิทยาลัยได้ดำเนินการตามแผนการบริหารความเสี่ยงซึ่งมีกิจกรรมทั้งสิ้น 6 กิจกรรม ได้แก่ มหาวิทยาลัยกำหนดนโยบายมาตรการควบคุมการแพร่ระบาดของเชื้อไวรัสโควิด 19 พร้อมการจัดหารวัคซีนทั้งวัคซีนจากรัฐบาลและวัคซีนทางเลือกให้กับบุคลากร ครอบครัวของบุคลากร และนักศึกษา พร้อมกำหนดให้มีการทำงานที่บ้าน เพื่อลดการแพร่ระบาด อีกทั้งจัดให้มีการตรวจสอบอุปกรณ์ความปลอดภัย ระบบไฟฟ้า และให้ความรู้ในการระงับเหตุเพลิงไหม้ และแผนฉุกเฉินการอพยพหนีไฟ เป็นประจำทุกปี มหาวิทยาลัยได้ดำเนินการทบทวนจุดเสี่ยงภายในมหาวิทยาลัยเพื่อดำเนินการจัดสรรงบประมาณในการติดตั้งกล้องวงจรปิด และได้ดำเนินการเสร็จสิ้นในบางส่วน และจัดทำสัญญาจ้างกับบริษัทรักษาความปลอดภัยในการดูแลพื้นที่ของมหาวิทยาลัยเพิ่มเติมจากจุดกล้องวงจรปิด พร้อมทั้งร่วมกันรณรงค์ให้บุคลากรและนักศึกษาตระหนักในการวางทรัพย์สินภายในมหาวิทยาลัยให้มีความระมัดระวัง โดยในปีนี้มีมหาวิทยาลัยได้จัดตั้งศูนย์บริการให้คำปรึกษาเชิงจิตวิทยา เพื่อใช้เป็นที่รับคำปรึกษาและทดสอบทางจิตของบุคลากรและ

นักศึกษา เพื่อช่วยเหลือด้านจิตใจ ผลการดำเนินการพบว่า มหาวิทยาลัยไม่มีรายงานทรัพย์สินสูญหาย และสามารถแก้ไขเหตุการณ์ไฟไหม้ได้อย่างรวดเร็ว เกิดความเสียหายกับทรัพย์สินของมหาวิทยาลัยเล็กน้อย ทำให้มีผลการประเมินความพึงพอใจในการแก้ไขสถานการณ์อยู่ในระดับมาก ทำให้บรรลุตามเป้าหมายที่กำหนด ส่งผลทำให้มีความเสี่ยงลดลง

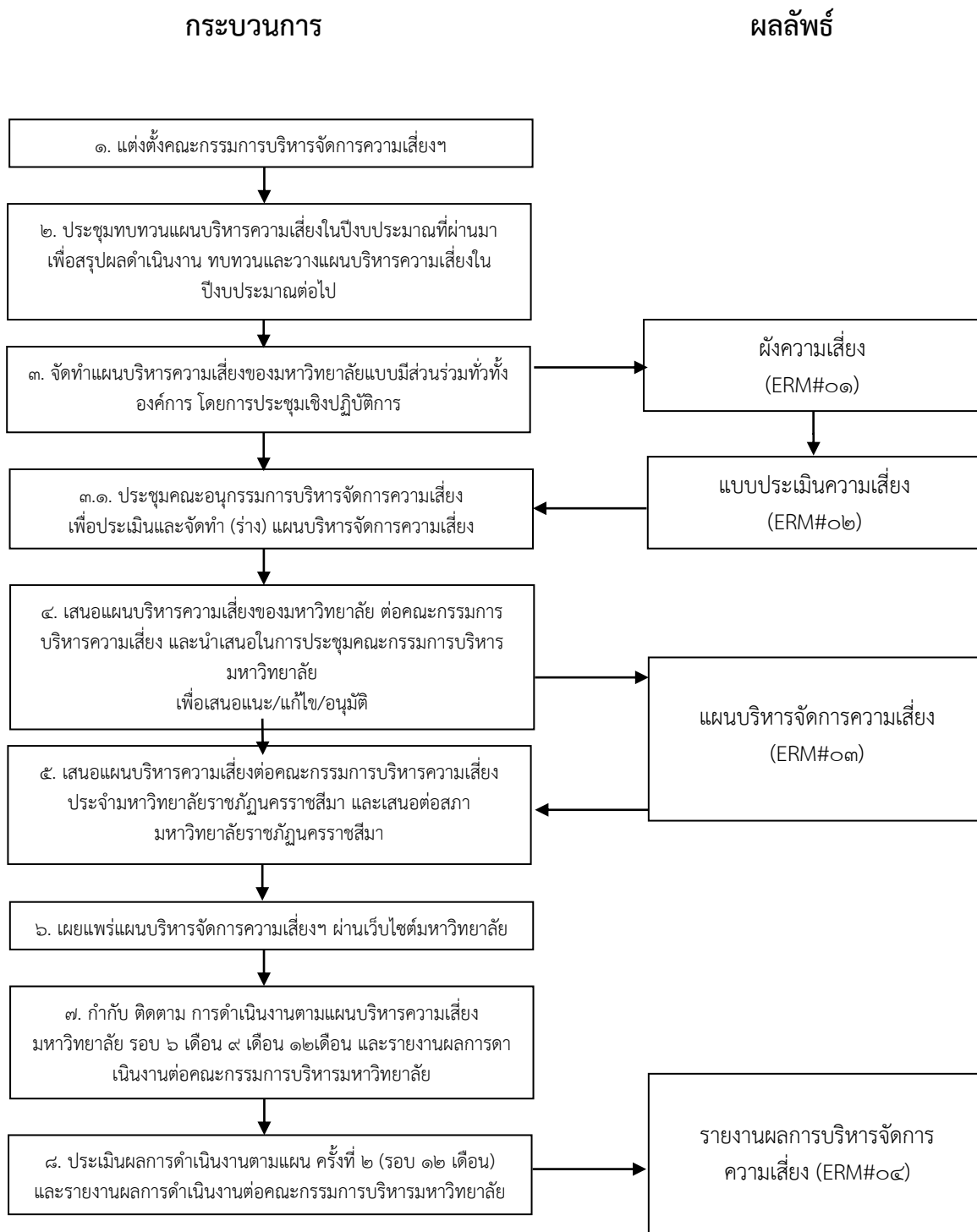
**ข้อเสนอแนะของคณะกรรมการบริหารจัดการความเสี่ยงมหาวิทยาลัยราชภัฏนครราชสีมา** ได้มีข้อเสนอแนะเพิ่มเติม เพื่อใช้ในการปรับปรุงการดำเนินงานตามแผนบริหารความเสี่ยง ดังนี้

1. ให้คณะกรรมการบริหารจัดการความเสี่ยง จำทำปฏิทินการดำเนินงาน เพื่อใช้ในการควบคุมให้การดำเนินงานตามแนวทางที่กำหนดไว้
2. ในการ ติดตามผลการดำเนินงานตามแผนบริหารความเสี่ยง คณะกรรมการจะต้องหาแนวทางในการติดตามการรายงานผลการดำเนินงาน ผ่านผู้กำกับตามแผนบริหารความเสี่ยง
3. ในกระบวนการจัดทำตัวชี้วัดความสำเร็จตามแผนบริหารความเสี่ยง ต้องกำหนดตัวชี้วัดที่สะท้อนผลการดำเนินงานให้มีความชัดเจน และตรงกับวัตถุประสงค์ของแผนบริหารความเสี่ยง

## แนวทางการบริหารจัดการความเสี่ยง มหาวิทยาลัยราชภัฏนครราชสีมา ประจำปีงบประมาณ พ.ศ. ๒๕๖๕

ความเสี่ยงคือโอกาสที่จะทำให้ภารกิจไม่สำเร็จตามเป้าหมาย และหากเกิดขึ้นก็จะส่งผลกระทบต่อการบริหารจัดการมหาวิทยาลัย สำหรับการจัดทำแผนบริหารจัดการความเสี่ยงในปีงบประมาณ พ.ศ. ๒๕๖๕ นี้ มหาวิทยาลัยราชภัฏนครราชสีมาได้ดำเนินการบริหารจัดการความเสี่ยงตามแนวทางการบริหารจัดการความเสี่ยงสำหรับหน่วยงานภาครัฐ เรื่อง หลักการบริหารจัดการความเสี่ยงระดับองค์กร ของกระทรวงคลัง และกำหนดเกณฑ์ตามหลักในคู่มือการบริหารจัดการความเสี่ยงมหาวิทยาลัยราชภัฏนครราชสีมา ฉบับปรับปรุงปี พ.ศ. ๒๕๖๓ โดยมีลำดับขั้นตอนการดำเนินงาน ดังต่อไปนี้

๑. แต่งตั้งคณะกรรมการบริหารความเสี่ยง มหาวิทยาลัยราชภัฏนครราชสีมา
๒. ประชุมทบทวนแผนบริหารความเสี่ยงในปีงบประมาณที่ผ่านมา เพื่อสรุปผลดำเนินงาน ทบทวน และวางแผนบริหารความเสี่ยงในปีงบประมาณต่อไป
๓. จัดทำแผนบริหารความเสี่ยงของมหาวิทยาลัยแบบมีส่วนร่วมทั่วทั้งองค์กร โดยการประชุมเชิงปฏิบัติการในวันที่ ๒๑ มกราคม ๒๕๖๕
๔. เสนอแผนบริหารความเสี่ยงของมหาวิทยาลัย ต่อคณะกรรมการบริหารความเสี่ยง ในการประชุมเวียนในวันที่ ๑๑ กุมภาพันธ์ ๒๕๖๕ และนำเสนอในการประชุมคณะกรรมการบริหารมหาวิทยาลัย เพื่อพิจารณา ในวันที่ ๒๒ กุมภาพันธ์ ๒๕๖๕
๕. เสนอแผนบริหารความเสี่ยงต่อคณะกรรมการบริหารความเสี่ยงประจำมหาวิทยาลัยราชภัฏนครราชสีมา และเสนอต่อสภามหาวิทยาลัยราชภัฏนครราชสีมาตามลำดับ
๖. ถ่ายทอดแผนบริหารความเสี่ยงมหาวิทยาลัย สู่การปฏิบัติ
๗. กำกับ ติดตาม การดำเนินงานตามแผนบริหารความเสี่ยงมหาวิทยาลัย รอบ ๖ เดือน ๙ เดือน ๑๒ เดือน และรายงานผลการดำเนินงานต่อคณะกรรมการบริหารมหาวิทยาลัย
๘. จัดทำสรุปผลการดำเนินงานตามแผนบริหารความเสี่ยงประจำปีงบประมาณ



ภาพที่ ๑ แนวทางการบริหารจัดการความเสี่ยงมหาวิทยาลัยราชภัฏนครราชสีมา ประจำปีงบประมาณ พ.ศ. ๒๕๖๕

## นโยบายการยอมรับความเสี่ยงระดับมหาวิทยาลัย

นโยบายการยอมรับความเสี่ยงระดับมหาวิทยาลัย เป็นการให้นโยบายเพื่อให้ทิศทางในการบริหารจัดการความเสี่ยงภายในมหาวิทยาลัยเป็นไปอย่างมีประสิทธิภาพและประสิทธิผล และให้มหาวิทยาลัยสามารถปฏิบัติงานได้บรรลุตามวัตถุประสงค์โดยคำนึงถึงประโยชน์ของมหาวิทยาลัยเป็นที่ตั้ง โดยในปีงบประมาณ พ.ศ. ๒๕๖๔ มหาวิทยาลัยราชภัฏนครราชสีมา มีนโยบายการยอมรับความเสี่ยงในด้านต่าง ๆ ดังนี้

### ด้านการปฏิบัติงาน

มหาวิทยาลัยยอมรับความเสี่ยงในระดับปานกลางในกระบวนการการปฏิบัติงานทั่วไปของมหาวิทยาลัย และยอมรับความเสี่ยงระดับน้อยในการปฏิบัติงานที่มีผลกระทบที่เกี่ยวข้องกับการให้บริการแก่ชุมชนท้องถิ่น ทั้งนี้ ผู้บริหารจะยอมรับความเสี่ยงระดับสูงในการปฏิบัติงานที่เกี่ยวข้องกับนวัตกรรมและการพัฒนา

### ด้านการทุจริต

มหาวิทยาลัยปฏิเสธที่จะยอมรับความเสี่ยงที่เกี่ยวข้องกับการทุจริตทุกกรณี และมุ่งมั่นจะสร้างระบบการควบคุม ป้องกัน ตรวจสอบ เพื่อให้ผู้มีส่วนได้เสียมั่นใจในระบบธรรมาภิบาลและความซื่อตรงของมหาวิทยาลัย

### ด้านเทคโนโลยีสารสนเทศ

มหาวิทยาลัยปฏิเสธที่จะยอมรับความเสี่ยงในเรื่องของความปลอดภัยของระบบสารสนเทศที่เกี่ยวข้องกับข้อมูลด้านการเงิน ข้อมูลส่วนบุคคล และข้อมูลที่เกี่ยวข้องกับความมั่นคงของมหาวิทยาลัย และยอมรับความเสี่ยงระดับปานกลางสำหรับระบบสารสนเทศที่เกี่ยวข้องกับเรื่องทั่วไป เช่น แบบความคิดเห็นหรือการเก็บสถิติทั่วไป มหาวิทยาลัยยอมรับความเสี่ยงระดับน้อยสำหรับประสิทธิภาพของระบบสารสนเทศในการให้บริการชุมชนท้องถิ่น

### ด้านภาพลักษณ์ของมหาวิทยาลัย

ภาพลักษณ์และความน่าเชื่อถือของมหาวิทยาลัยเป็นปัจจัยที่สำคัญในการปฏิบัติงานของมหาวิทยาลัยให้เป็นที่ยอมรับของประชาชนและชุมชนท้องถิ่น ผู้บริหารยอมรับความเสี่ยงระดับน้อยเกี่ยวกับความเชื่อถือและภาพลักษณ์ของมหาวิทยาลัย อย่างไรก็ตาม ผู้บริหารให้ความสำคัญกับภาพลักษณ์ที่สะท้อนประสิทธิภาพการดำเนินงานที่แท้จริงโดยไม่มี การบิดเบือน เพื่อให้ภาพลักษณ์และความน่าเชื่อถือเกิดจากการปฏิบัติงานของมหาวิทยาลัยและความไว้วางใจของผู้มีส่วนได้เสียโดยเนื้อแท้

## การกำหนดประเภทความเสี่ยง (Risk Categories) ของมหาวิทยาลัยราชภัฏนครราชสีมา

มหาวิทยาลัยราชภัฏนครราชสีมา ได้มีการจำแนกความเสี่ยงออกเป็น ๖ ด้าน ได้แก่ ความเสี่ยงด้านกลยุทธ์ ความเสี่ยงด้านการดำเนินงาน ความเสี่ยงด้านการเงิน ความเสี่ยงด้านการปฏิบัติตามกฎหมาย/กฎระเบียบ/ข้อบังคับ ความเสี่ยงด้านเทคโนโลยีสารสนเทศ และความเสี่ยงด้านความปลอดภัย ดังรายละเอียดต่อไปนี้

**๑. ความเสี่ยงด้านกลยุทธ์ (Strategy Risks)** คือ ความเสี่ยงที่เกี่ยวข้องกับการกำหนดแผนกลยุทธ์หรือแผนงานและนโยบายในการบริหารงานที่ไม่เหมาะสม หรือความเสี่ยงที่เกิดจากการนำกลยุทธ์ไปใช้ไม่ถูกต้อง โดยอาจเกิดจากปัจจัยภายนอกที่ทำให้กลยุทธ์ขององค์กรและวิสัยทัศน์ไม่เป็นไปในทิศทางเดียวกัน หรืออาจเกิดจากนโยบายของผู้บริหาร ปริมาณเงินทุนที่มีอยู่ หรืองบประมาณที่ได้รับ เช่น แผนกลยุทธ์ไม่สามารถนำไปปฏิบัติได้จริง โครงสร้างองค์กรไม่เหมาะสมกับการบริหารจัดการ ขาดระบบควบคุม หรือขาดแคลนทรัพยากรในการขับเคลื่อนแผนกลยุทธ์ เป็นต้น

**๒. ความเสี่ยงด้านการดำเนินงาน (Operation Risks)** คือ ความเสี่ยงที่เกี่ยวข้องกับการปฏิบัติงานทุก ๆ ขั้นตอน โดยครอบคลุมถึงกระบวนการ อุปกรณ์ และบุคลากรในการปฏิบัติงาน ความเสี่ยงด้านนี้มักเกี่ยวข้องกับประสิทธิภาพ และประสิทธิผลขององค์กร เช่น ความเสี่ยงของกระบวนการบริหารหลักสูตร/การบริหารงานวิจัย การปฏิบัติงานไม่เป็นไปตามแผนปฏิบัติงาน การล่าช้าของแผนปฏิบัติงาน การผิดพลาดจากการทำงาน วัสดุและอุปกรณ์ที่ใช้ในการดำเนินงานขาดประสิทธิภาพ คุณสมบัติของผู้ปฏิบัติงานไม่เหมาะสมกับลักษณะงาน สายบังคับบัญชาไม่ชัดเจน หรือไม่มีการมอบหมายอำนาจหน้าที่ความรับผิดชอบ เป็นต้น

**๓. ความเสี่ยงด้านการเงิน (Financial Risks)** คือ ความเสี่ยงที่เกี่ยวข้องกับการบริหารจัดการด้านการเงิน หรือความเสี่ยงที่เกิดจากความไม่พร้อมในเรื่องงบประมาณ การควบคุมค่าใช้จ่าย หรือการเงินที่ใช้ในการดำเนินงานนั้น ๆ เช่น การเบิกจ่ายเงิน/การรับเงินไม่ถูกต้อง การไม่ปฏิบัติตามกฎหมายและระเบียบที่เกี่ยวข้องกับการเงินการคลัง การทุจริตทางการเงิน รายได้ไม่เพียงพอต่อการดำเนินงานให้เป็นอย่างต่อเนื่อง ขาดสภาพคล่องทางการเงิน การลงบัญชีผิดประเภท เป็นต้น

**๔. ความเสี่ยงด้านการปฏิบัติตามกฎหมาย/กฎระเบียบ/ข้อบังคับ (Legal Risks)** คือ ความเสี่ยงที่เกี่ยวข้องกับการไม่ปฏิบัติตามกฎหมาย ระเบียบ ข้อบังคับ หลักเกณฑ์ ประกาศ มติคณะรัฐมนตรี รวมถึงกฎ/นโยบาย/คู่มือ/แนวทางการปฏิบัติงานของหน่วยงาน โดยความเสี่ยงที่เกิดขึ้นอาจเป็นความเสี่ยงเนื่องจากความไม่ชัดเจน ความไม่ทันสมัย ความไม่ครอบคลุมของนโยบาย กฎหมาย ระเบียบ ข้อบังคับต่าง ๆ หรือไม่ปฏิบัติตามกฎระเบียบได้เป็นอุปสรรคต่อการปฏิบัติงาน รวมทั้งการทำนิติกรรมสัญญา การร่างสัญญาที่ไม่ครอบคลุม เช่น ระเบียบการทำงานมีหลายฉบับไม่ทันสมัย เป็นต้น

**๕. ความเสี่ยงด้านเทคโนโลยีสารสนเทศ (Technology Risks)** คือ ความเสี่ยงที่เกี่ยวข้องกับระบบสารสนเทศของมหาวิทยาลัย เช่น ภัยคุกคามทางด้านอินเทอร์เน็ตเกิดขึ้นบ่อยครั้ง ไม่มีระบบป้องกันไวรัสหรือการสูญหายของข้อมูล ไม่มีระบบไฟฟ้าสำรอง ไม่มีการกำหนดสิทธิให้ผู้ใช้ในแต่ละระดับ เป็นต้น

๖. ความเสี่ยงด้านความปลอดภัย (Security Risks) คือ ความเสี่ยงที่เกี่ยวข้องกับด้านอาคารสถานที่ และสิ่งแวดล้อมของมหาวิทยาลัย เช่น การเกิดเหตุโจรกรรม อุบัติเหตุจากการจราจรและการใช้ลิฟต์ การเกิดอัคคีภัย ระบบไฟฟ้าขัดข้อง เป็นต้น

อย่างไรก็ตาม ในปีงบประมาณ พ.ศ. ๒๕๖๕ มหาวิทยาลัยได้มีการกำหนดแผนบริหารจัดการความเสี่ยง ตามประเด็นความเสี่ยงที่เกี่ยวข้องกับยุทธศาสตร์และการดำเนินงานของมหาวิทยาลัยจำนวนทั้งสิ้น ๕ ประเด็น ดังนี้

- รหัสความเสี่ยง ๑ จำนวนนักศึกษาไม่เป็นไปตามเป้าหมาย
- รหัสความเสี่ยง ๒ ความสามารถของบุคลากรในการปฏิบัติงานไม่ตอบโจทย์การดำเนินงานในสถานการณ์ปัจจุบัน
- รหัสความเสี่ยง ๓ ความมั่นคงทางการเงินของมหาวิทยาลัยมีแนวโน้มลดลง
- รหัสความเสี่ยง ๔ ภาวะฉุกเฉินทางด้านเทคโนโลยีที่ส่งผลกระทบต่อกระบวนการทำงานของมหาวิทยาลัย
- รหัสความเสี่ยง ๕ สถานการณ์ที่ส่งผลกระทบต่อความปลอดภัยในชีวิตและทรัพย์สินของบุคลากรและนักศึกษา

ทั้งนี้ ประเด็นความเสี่ยงดังกล่าวเกี่ยวข้องกับความเสี่ยง ๔ ประเภท คือ ความเสี่ยงด้านการดำเนินงาน ความเสี่ยงด้านการเงิน ความเสี่ยงด้านเทคโนโลยีสารสนเทศ และความเสี่ยงด้านความปลอดภัย ดังรายละเอียดที่จะกล่าวถึงต่อไป

## การระบุความเสี่ยง

**รหัสความเสี่ยง:** ๑

**ชื่อความเสี่ยง:** จำนวนนักศึกษาไม่เป็นไปตามเป้าหมาย

**ยุทธศาสตร์:** ผลិតบัณฑิตเพื่อสนับสนุนความมั่นคงของท้องถิ่น

**ประเภทความเสี่ยง:** ความเสี่ยงด้านการดำเนินงาน

**สาเหตุ/ตัวผลักดันความเสี่ยง**

- หลักสูตรยังไม่ตรงตามความต้องการของตลาด
- จำนวนประชากรในวัยเรียนของประเทศไทยมีแนวโน้มลดลง
- ความพร้อมของห้องเรียนและห้องปฏิบัติการ
- การประชาสัมพันธ์รับนักศึกษายังไม่ทั่วถึง

**ผลกระทบ**

- ผลการดำเนินงานของมหาวิทยาลัยอาจไม่บรรลุเป้าหมายหรือขาดประสิทธิภาพ ส่งผลทำให้รายได้หรืองบประมาณของมหาวิทยาลัยที่ใช้ในการพัฒนามหาวิทยาลัยลดลง
- ความมั่นคงในอาชีพของบุคลากรในมหาวิทยาลัยลดลง ส่งผลทำให้บุคลากรมีภาระงานลดลง อาจส่งผลทำให้ต้องมีการปิดหลักสูตร
- ต้นทุนในการผลิตบัณฑิตเพิ่มสูงขึ้น และอาจกระทบความคุ้มทุนในการผลิตบัณฑิต
- มหาวิทยาลัยอาจประสบภาวะขาดทุน ส่งผลทำให้รายจ่ายสูงกว่ารายได้

**รหัสความเสี่ยง:** ๒

**ชื่อความเสี่ยง:** ความสามารถของบุคลากรในการปฏิบัติงานไม่ตอบโจทย์การดำเนินงานในสถานการณ์ปัจจุบัน

**ยุทธศาสตร์:** การบริหารจัดการอย่างยั่งยืน

**ประเภทความเสี่ยง:** ความเสี่ยงด้านการดำเนินงาน

**สาเหตุ/ตัวผลักดันความเสี่ยง**

- บุคลากรขาดทักษะการใช้เทคโนโลยีที่ช่วยในการทำงานภายใต้สถานการณ์แพร่ระบาดโควิด-๑๙
- บุคลากรเกิดความเครียด ภาวะซึมเศร้า

**ผลกระทบ**

- การดำเนินงานของมหาวิทยาลัยอาจล่าช้าไม่เป็นไปตามเป้าหมาย
- ผลการปฏิบัติงานของบุคลากรไม่เต็มประสิทธิภาพ
- มหาวิทยาลัยเกิดภาพลักษณ์ในเชิงลบ

**รหัสความเสี่ยง:** ๓

**ชื่อความเสี่ยง:** ความมั่นคงทางการเงินของมหาวิทยาลัยมีแนวโน้มลดลง

**ยุทธศาสตร์:** การบริหารจัดการอย่างยั่งยืน

**ประเภทความเสี่ยง:** ความเสี่ยงด้านการเงิน

**สาเหตุ/ตัวผลักดันความเสี่ยง**

- รายรับจากเงินบำรุงการศึกษาของมหาวิทยาลัยลดลง ขณะที่รายจ่ายประจำ อาทิ เงินเดือน ค่าจ้าง ค่าตอบแทนของมหาวิทยาลัยเพิ่มขึ้น
- การจัดหารายได้อื่น ๆ เช่น ค่าเช่าสถานที่/ห้องประชุม/ร้านค้าภายในมหาวิทยาลัย ไม่เป็นไปตามเป้าหมายเนื่องจากสถานการณ์การแพร่ระบาดของเชื้อโควิด-๑๙
- ระเบียบกฎเกณฑ์ต่าง ๆ ในการจัดหารายได้ของมหาวิทยาลัย ยังขาดความยืดหยุ่น
- ช่องทางการหารายได้แบบใหม่ที่ไม่พึ่งพิงงบประมาณแผ่นดินและรายรับจากเงินบำรุงการศึกษาของมหาวิทยาลัยไม่หลากหลาย

**ผลกระทบ**

- งบประมาณในการบริหารจัดการของหน่วยงานลดลง
- การดำเนินโครงการและการจัดกิจกรรมอาจไม่บรรลุเป้าหมายหรือพันธกิจที่วางไว้
- ขาดองค์กรหลักสำหรับจัดหารายได้

**รหัสความเสี่ยง:** ๔

**ชื่อความเสี่ยง:** ภาวะฉุกเฉินทางด้านเทคโนโลยีที่ส่งผลกระทบต่อกระบวนการทำงานของมหาวิทยาลัย

**ยุทธศาสตร์:** การบริหารจัดการอย่างยั่งยืน

**ประเภทความเสี่ยง:** ความเสี่ยงด้านเทคโนโลยีสารสนเทศ

**สาเหตุ/ตัวผลักดันความเสี่ยง**

- Firewall และ Software ที่ใช้อยู่ในปัจจุบันทำงานได้ไม่เต็มประสิทธิภาพ
- ผู้ใช้งานภายในมหาวิทยาลัยมีการเข้าใช้งานในเว็บไซต์ที่ไม่เหมาะสม
- การบุกรุกจากผู้ไม่ประสงค์ดีภายนอก

**ผลกระทบ**

- ข้อมูลมีความเสี่ยงต่อการโจรกรรม/สูญหาย หรือถูกปลอมแปลงนำไปใช้ในทางมิชอบ
- มหาวิทยาลัยขาดความน่าเชื่อถือ กระทบต่อชื่อเสียงและภาพลักษณ์ของมหาวิทยาลัย
- การดำเนินงานของมหาวิทยาลัยไม่เต็มประสิทธิภาพ

**รหัสความเสี่ยง:** ๕

**ชื่อความเสี่ยง:** สถานการณ์ที่ส่งผลต่อความปลอดภัยในชีวิตและทรัพย์สินของบุคลากรและนักศึกษา

**ยุทธศาสตร์:** การบริหารจัดการอย่างยั่งยืน

**ประเภทความเสี่ยง:** ความเสี่ยงด้านความปลอดภัย

**สาเหตุ/ตัวผลักดันความเสี่ยง**

- วัสดุ/ครุภัณฑ์/อุปกรณ์ต่าง ๆ มีสภาพเก่า ชำรุด ไม่เพียงพอ หรือไม่พร้อมใช้งาน
- การเกิดภาวะน้ำท่วม พายุฤดูร้อน
- การแพร่ระบาดของเชื้อไวรัสโควิด-๑๙ ในกลุ่มนักศึกษาและบุคลากรของมหาวิทยาลัย

**ผลกระทบ**

- บุคลากรและนักศึกษาได้รับอันตรายจากสถานการณ์ที่เกิดขึ้น
- ทรัพย์สินของนักศึกษา บุคลากร และ/หรือ มหาวิทยาลัยได้รับความเสียหาย
- มหาวิทยาลัยเกิดภาพลักษณ์ในเชิงลบ

## เกณฑ์การให้คะแนนความเสี่ยง

### ๑. ด้านโอกาสในการเกิด

- โอกาสในการเกิด (Likelihood: L) หมายถึง ความถี่ของการเกิดเหตุการณ์ความเสี่ยง ว่ามีโอกาสเกิดขึ้นมากน้อย เพียงใด ในที่นี้จำแนกออกได้เป็น ๕ ระดับ คือ

ระดับ	โอกาสในการเกิด	คำอธิบาย
๕	สูงมาก	โอกาสเกิดเหตุการณ์ความเสี่ยงมากกว่า ๗๕% หรือ ๑ เดือนต่อครั้งหรือมากกว่า หรือ เกิดขึ้นเป็นประจำ/เกิดขึ้นง่ายมากหากไม่มีมาตรการควบคุม
๔	สูง	โอกาสเกิดเหตุการณ์ความเสี่ยงอยู่ระหว่าง ๕๑ – ๗๕% หรือ ๒ – ๖ เดือนต่อครั้ง หรือ เกิดขึ้นค่อนข้างบ่อย/มีโอกาสเกิดมากหากไม่มีมาตรการควบคุม
๓	ปานกลาง	โอกาสเกิดเหตุการณ์ความเสี่ยงอยู่ระหว่าง ๒๖ – ๕๐% หรือ ๑ ปีต่อครั้ง หรือ เกิดขึ้นเป็นบางครั้ง/มีโอกาสเกิดหากไม่มีมาตรการควบคุม
๒	น้อย	โอกาสเกิดเหตุการณ์ความเสี่ยงอยู่ระหว่าง ๑๐ – ๒๕% หรือ ๒ – ๔ ปีต่อครั้ง หรือ เกิดขึ้นนาน ๆ ครั้ง/เกิดขึ้นยากแม้ไม่มีมาตรการควบคุม
๑	น้อยมาก	โอกาสเกิดเหตุการณ์ความเสี่ยงน้อยกว่า ๑๐% หรือ ๕ ปีต่อครั้ง หรือ เกิดขึ้นน้อยมาก/เกิดขึ้นยากมากแม้ไม่มีมาตรการควบคุม

ที่มา: คู่มือการบริหารจัดการความเสี่ยง มหาวิทยาลัยราชภัฏนครราชสีมา ฉบับปรับปรุงปี พ.ศ. ๒๕๖๓ หน้า ๑๐

## ๒. ด้านผลกระทบ

- **ผลกระทบ (Impact: I)** หมายถึง ความรุนแรงของเหตุการณ์ความเสี่ยงที่หากเกิดขึ้นแล้วจะส่งผลกระทบ/ความเสียหายในด้านต่าง ๆ ซึ่งผลกระทบนั้นสามารถพิจารณาได้ทั้งในเชิงปริมาณ ได้แก่ ผลเสียหายด้านการเงิน และในเชิงคุณภาพ ได้แก่ ผลกระทบด้านชื่อเสียงและภาพลักษณ์ของมหาวิทยาลัย ประสิทธิภาพของการดำเนินงาน ผลกระทบด้านกฎหมาย ผลกระทบด้านเทคโนโลยีสารสนเทศ และผลกระทบด้านความปลอดภัยในชีวิตของบุคลากรและนักศึกษา ซึ่งจำแนกออกได้เป็น ๕ ระดับ คือ

### 1) ผลกระทบด้านชื่อเสียงและภาพลักษณ์ขององค์กร

ระดับ	ผลกระทบ	คำอธิบาย
๕	รุนแรงที่สุด	มีผลกระทบต่อมหาวิทยาลัย หรือ มีพาดหัวข่าวทางสถานีโทรทัศน์/หนังสือพิมพ์/สื่อสังคมออนไลน์ หรือ ค่าเฉลี่ยระดับความพึงพอใจของผู้รับบริการ น้อยกว่าหรือเท่ากับ ๑.๕๐
๔	รุนแรงมาก	มีผลกระทบหลายหน่วยงาน หรือ มีกรอบข่าวทางสถานีโทรทัศน์/หนังสือพิมพ์/สื่อสังคมออนไลน์ หรือ ค่าเฉลี่ยระดับความพึงพอใจของผู้รับบริการ อยู่ระหว่าง ๑.๕๑ – ๒.๕๐
๓	ปานกลาง	มีผลกระทบเฉพาะภายในหน่วยงาน หรือ มีข่าวระหว่างหน่วยงาน หรือ ค่าเฉลี่ยระดับความพึงพอใจของผู้รับบริการ อยู่ระหว่าง ๒.๕๑ – ๓.๕๐
๒	น้อย	มีผลกระทบเฉพาะส่วนงานย่อยภายในหน่วยงาน หรือ มีข่าวภายในหน่วยงาน หรือ ค่าเฉลี่ยระดับความพึงพอใจของผู้รับบริการ อยู่ระหว่าง ๓.๕๑ – ๔.๕๐
๑	น้อยมาก	มีผลกระทบเฉพาะบุคคล หรือ มีข่าวภายในส่วนงานย่อย หรือ ค่าเฉลี่ยระดับความพึงพอใจของผู้รับบริการมากกว่า ๔.๕๐

ที่มา: คู่มือการบริหารจัดการความเสี่ยง มหาวิทยาลัยราชภัฏนครราชสีมา ฉบับปรับปรุงปี พ.ศ. ๒๕๖๓ หน้า ๑๑

## 2) ผลกระทบด้านการดำเนินงาน (ประสิทธิผล)

ระดับ	ผลกระทบ	คำอธิบาย
๕	รุนแรงที่สุด	การดำเนินงานไม่เป็นไปตามเป้าหมายมากกว่า ๔๐% หรือ ทำให้เกิดความล่าช้าของโครงการมากกว่า ๖ เดือน หรือ เกิดความผิดพลาดในการปฏิบัติงานสูงมาก
๔	รุนแรงมาก	การดำเนินงานไม่เป็นไปตามเป้าหมายมากกว่า ๓๐ - ๔๐% หรือ ทำให้เกิดความล่าช้าของโครงการระหว่าง ๓ - ๖ เดือน หรือ เกิดความผิดพลาดในการปฏิบัติงานสูง
๓	ปานกลาง	การดำเนินงานไม่เป็นไปตามเป้าหมายมากกว่า ๒๐ - ๓๐% หรือ ทำให้เกิดความล่าช้าของโครงการระหว่าง ๒ - ๓ เดือน หรือ เกิดความผิดพลาดในการปฏิบัติงานปานกลาง
๒	น้อย	การดำเนินงานไม่เป็นไปตามเป้าหมายมากกว่า ๑๐ - ๒๐% หรือ ทำให้เกิดความล่าช้าของโครงการระหว่าง ๑ - ๒ เดือน หรือ เกิดความผิดพลาดในการปฏิบัติงานน้อย
๑	น้อยมาก	การดำเนินงานไม่เป็นไปตามเป้าหมายน้อยกว่าหรือเท่ากับ ๑๐% หรือ ทำให้เกิดความล่าช้าของโครงการน้อยกว่า ๑ เดือน หรือ เกิดความผิดพลาดในการปฏิบัติงานน้อยมาก

ที่มา: คู่มือการบริหารจัดการความเสี่ยง มหาวิทยาลัยราชภัฏนครราชสีมา ฉบับปรับปรุงปี พ.ศ. ๒๕๖๓ หน้า ๑๒

## ผลกระทบด้านการเงิน

ระดับ	ผลกระทบ	คำอธิบาย
๕	รุนแรงที่สุด	มูลค่าความเสียหายทางการเงินมากกว่า ๕% ของรายได้ที่ได้รับในปีที่ผ่านมา หรือ สูญเสียทรัพย์สินมากกว่า ๕,๐๐๐,๐๐๐ บาท
๔	รุนแรงมาก	มูลค่าความเสียหายทางการเงินมากกว่า ๓ - ๕% ของรายได้ที่ได้รับในปีที่ผ่านมา หรือ สูญเสียทรัพย์สินระหว่าง ๕๐๐,๐๐๑ - ๕,๐๐๐,๐๐๐ บาท
๓	ปานกลาง	มูลค่าความเสียหายทางการเงินมากกว่า ๑ - ๓% ของรายได้ที่ได้รับในปีที่ผ่านมา หรือ สูญเสียทรัพย์สินระหว่าง ๑๐๐,๐๐๑ - ๕๐๐,๐๐๐ บาท
๒	น้อย	มูลค่าความเสียหายทางการเงินมากกว่า ๐.๕ - ๑% ของรายได้ที่ได้รับในปีที่ผ่านมา หรือ สูญเสียทรัพย์สินระหว่าง ๑๐,๐๐๑ - ๑๐๐,๐๐๐ บาท
๑	น้อยมาก	มูลค่าความเสียหายทางการเงินน้อยกว่าหรือเท่ากับ ๐.๕% ของรายได้ที่ได้รับในปีที่ผ่านมา หรือ สูญเสียทรัพย์สินไม่เกิน ๑๐,๐๐๐ บาท

ที่มา: คู่มือการบริหารจัดการความเสี่ยง มหาวิทยาลัยราชภัฏนครราชสีมา ฉบับปรับปรุงปี พ.ศ. ๒๕๖๓ หน้า ๑๒

## 3) ผลกระทบด้านการปฏิบัติตามกฎหมาย

ระดับ	ผลกระทบ	คำอธิบาย
๕	รุนแรงที่สุด	มีการสอบสวนดำเนินคดีอาญา เรียกร้องค่าเสียหาย และ/หรือคำสั่งให้ระงับการทำธุรกรรมใด ๆ
๔	รุนแรงมาก	มีการสอบสวน อาจจะรวมถึงการดำเนินคดีอาญา และ/หรือเรียกร้องค่าเสียหายที่มีนัยสำคัญ
๓	ปานกลาง	มีการฟ้องร้องคดีที่สำคัญ รวมทั้งการเรียกร้องค่าปรับ/ค่าเสียหายที่มีนัยสำคัญ
๒	น้อย	มีการฟ้องร้องคดี มีค่าปรับ/ค่าเสียหายเล็กน้อย
๑	น้อยมาก	มีการไม่ปฏิบัติตามกฎระเบียบ/ข้อบังคับที่ไม่มีนัยสำคัญ

ที่มา: คู่มือการบริหารจัดการความเสี่ยง มหาวิทยาลัยราชภัฏนครราชสีมา ฉบับปรับปรุงปี พ.ศ. ๒๕๖๓ หน้า ๑๔

## 4) ผลกระทบด้านเทคโนโลยีสารสนเทศ

ระดับ	ผลกระทบ	คำอธิบาย
๕	รุนแรงที่สุด	ระยะเวลาการหยุดชะงักของระบบเทคโนโลยีสารสนเทศ มากกว่า ๒๔ ชั่วโมง หรือ เกิดความเสียหายอย่างมากต่อความปลอดภัยของข้อมูลที่สำคัญ
๔	รุนแรงมาก	ระยะเวลาการหยุดชะงักของระบบเทคโนโลยีสารสนเทศ มากกว่า ๑๒ - ๒๔ ชั่วโมง หรือ เกิดความเสียหายต่อข้อมูลที่สำคัญบางส่วน
๓	ปานกลาง	ระยะเวลาการหยุดชะงักของระบบเทคโนโลยีสารสนเทศ มากกว่า ๓ - ๑๒ ชั่วโมง หรือ เกิดความเสียหายต่อข้อมูลเล็กน้อย
๒	น้อย	ระยะเวลาการหยุดชะงักของระบบเทคโนโลยีสารสนเทศ มากกว่า ๑ - ๓ ชั่วโมง หรือ เกิดเหตุที่แก้ไขได้และไม่เกิดความเสียหายต่อข้อมูล
๑	น้อยมาก	ระยะเวลาการหยุดชะงักของระบบเทคโนโลยีสารสนเทศ น้อยกว่าหรือเท่ากับ ๑ ชั่วโมง หรือ เกิดเหตุที่ไม่ส่งผลต่อความปลอดภัยและความเสียหายต่อข้อมูล

ที่มา: คู่มือการบริหารจัดการความเสี่ยง มหาวิทยาลัยราชภัฏนครราชสีมา ฉบับปรับปรุงปี พ.ศ. ๒๕๖๓ หน้า ๑๔-๑๕

## 5) ผลกระทบด้านความปลอดภัย

ระดับ	ผลกระทบ	คำอธิบาย
๕	รุนแรงที่สุด	มีผู้ทุพพลภาพ หรือได้รับอันตรายถึงชีวิต
๔	รุนแรงมาก	มีผู้ได้รับบาดเจ็บสาหัส
๓	ปานกลาง	มีผู้ได้รับบาดเจ็บเล็กน้อยจำนวนมาก ต้องเข้ารับการรักษาในคราวเดียวกัน
๒	น้อย	มีผู้ได้รับบาดเจ็บเล็กน้อย/ส่งผลกระทบต่อสุขภาพจำนวนน้อย
๑	น้อยมาก	ส่งผลกระทบทางด้านจิตใจแต่ไม่บาดเจ็บ

ที่มา: คู่มือการบริหารจัดการความเสี่ยง มหาวิทยาลัยราชภัฏนครราชสีมา ฉบับปรับปรุงปี พ.ศ. ๒๕๖๓ หน้า ๑๕

## ๓. ด้านความอ่อนไหวต่อความเสี่ยง

คะแนน	ความหมาย	เกณฑ์
๕	สูงมาก	หน่วยงานไม่มีความสามารถในการจัดการความเสี่ยง ไม่มีแผนในการจัดการความเสี่ยง
๔	สูง	หน่วยงานมีความสามารถในการจัดการความเสี่ยงต่ำ มีแผนในการจัดการความเสี่ยงแบบไม่สมบูรณ์
๓	ปานกลาง	หน่วยงานมีความสามารถในการจัดการความเสี่ยงปานกลาง มีแผนการบริหารจัดการความเสี่ยงสำหรับความเสี่ยงที่เพียงพอ
๒	น้อย	หน่วยงานมีความสามารถในการจัดการความเสี่ยงสูงมาก มีแผนการบริหารจัดการความเสี่ยงที่ดี
๑	น้อยมาก	หน่วยงานมีความสามารถในการจัดการความเสี่ยงสูงมาก มีแผนการบริหารจัดการความเสี่ยงที่ดีมาก และมีการกำหนดมาตรการ ในการตอบสนองความเสี่ยงหลายวิธี

#### ๔. ด้านลักษณะการเปลี่ยนแปลงของความเสียหาย

คะแนน	ความหมาย	เกณฑ์
๕	สูงมาก	การเกิดขึ้นของความเสียหายและกระทบต่อองค์กรแบบทันที และไม่มีสัญญาณแจ้ง
๔	สูง	การเกิดขึ้นของความเสียหายและกระทบต่อองค์กร ภายใน ๒ - ๓ สัปดาห์
๓	ปานกลาง	การเกิดขึ้นของความเสียหายและกระทบต่อองค์กร ภายใน ๒ - ๓ เดือน
๒	น้อย	การเกิดขึ้นของความเสียหายและกระทบต่อองค์กร ภายใน ๓ - ๖ เดือน
๑	น้อยมาก	การเกิดขึ้นของความเสียหายและกระทบต่อองค์กร มากกว่า ๖ เดือน

ที่มา: กระทรวงการคลัง : ๒๕๖๔ แนวทางการบริหารจัดการความเสี่ยงสำหรับหน่วยงานของรัฐ เรื่อง หลักการบริหารจัดการความเสี่ยงระดับ ความเสี่ยงระดับองค์กร

**การประเมินความเสี่ยง**  
**มหาวิทยาลัยราชภัฏนครราชสีมา ประจำปีงบประมาณ พ.ศ. ๒๕๖๕**

รหัส	ประเด็นความเสี่ยง	โอกาส	ผลกระทบ	ความอ่อนไหวต่อความเสี่ยง	ลักษณะการเปลี่ยนแปลงของความเสี่ยง
<b>ด้านการดำเนินงาน</b>					
๑	จำนวนนักศึกษาไม่เป็นไปตามเป้าหมาย	๔	๓	๔	๓
๒	ความสามารถของบุคลากรในการปฏิบัติงานไม่ตอบโจทย์การดำเนินงานในสถานการณ์ปัจจุบัน	๓	๕	๔	๓
<b>ด้านการเงิน</b>					
๓	ความมั่นคงทางการเงินของมหาวิทยาลัยมีแนวโน้มลดลง	๔	๓	๓	๕
<b>ด้านเทคโนโลยีสารสนเทศ</b>					
๔	ภาวะฉุกเฉินทางด้านเทคโนโลยีที่ส่งผลกระทบต่อกระบวนการทำงานของมหาวิทยาลัย	๓	๕	๓	๔
<b>ด้านความปลอดภัย</b>					
๕	สถานการณ์ที่ส่งผลกระทบต่อความปลอดภัยในอันตรายต่อชีวิตและทรัพย์สินของบุคลากร	๓	๔	๓	๔

## การจัดลำดับความเสี่ยงโดยพิจารณาจากโอกาสและผลกระทบ

ในปีงบประมาณ พ.ศ. ๒๕๖๕ มหาวิทยาลัยราชภัฏนครราชสีมาได้กำหนดแผนบริหารจัดการความเสี่ยงตามประเด็นต่าง ๆ ที่เกี่ยวข้องกับยุทธศาสตร์และการดำเนินงานตามพันธกิจของมหาวิทยาลัย จำนวนทั้งสิ้น ๕ ประเด็น และมีการจัดลำดับความสำคัญของความเสี่ยงโดยพิจารณาจากโอกาสของการเกิดเหตุการณ์ และผลกระทบที่คาดว่าจะเกิดขึ้น โดยสามารถแสดงระดับความเสี่ยงของประเด็นต่าง ๆ ได้ดังแผนภาพ Risk map ตามแนวทางการบริหารจัดการความเสี่ยง สำหรับหน่วยงานภาครัฐ กระทรวงการคลัง ดังนี้

### การจัดลำดับความเสี่ยงโดยพิจารณาจากโอกาสและผลกระทบ

ผลกระทบ (Impact: I)	รุนแรงที่สุด ๕			(๒) (๔)		
	รุนแรงมาก ๔			(๕)		
	ปานกลาง ๓				(๑)(๓)	
	น้อย ๒					
	น้อยมาก ๑					
		น้อยมาก ๑	น้อย ๒	ปานกลาง ๓	สูง ๔	สูงมาก ๕
โอกาสในการเกิดเหตุการณ์ความเสี่ยง (Likelihood: L)						

ภาพที่ ๑ โอกาสและผลกระทบในการเกิดความเสี่ยงประเด็นต่าง ๆ ของมหาวิทยาลัยราชภัฏนครราชสีมา ประจำปีงบประมาณ พ.ศ. ๒๕๖๕

## การจัดลำดับความเสี่ยงโดยพิจารณาจากผลกระทบและความอ่อนไหวต่อความเสี่ยง

		ให้ความเชื่อมั่นในมาตรการความเสี่ยงที่มีอยู่			กำหนดมาตรการจัดการความเสี่ยง	
ผลกระทบ (Impact: I)	รุนแรงที่สุด ๕			(๓)		
	รุนแรงมาก ๔			(๔) (๕)		
	ปานกลาง ๓				(๑) (๒)	
	น้อย ๒					
	น้อยมาก ๑					
		น้อยมาก ๑	น้อย ๒	ปานกลาง ๓	สูง ๔	สูงมาก ๕
พิจารณาต้นทุนของการจัดการความเสี่ยง			พิจารณาผลกระทบที่สะสม			
ความอ่อนไหวต่อความเสี่ยง						

ภาพที่ ๒ ผลกระทบและความอ่อนไหวต่อความเสี่ยง ของมหาวิทยาลัยราชภัฏนครราชสีมา ประจำปีงบประมาณ พ.ศ. ๒๕๖๕

## แผนการบริหารจัดการความเสี่ยง ประจำปีงบประมาณ พ.ศ. ๒๕๖๕

**รหัสความเสี่ยง:** ๑

**ชื่อความเสี่ยง:** จำนวนนักศึกษาไม่เป็นไปตามเป้าหมาย

**ระดับผลกระทบ:** ระดับมหาวิทยาลัย

**เจ้าของความเสี่ยง:** ผู้กำกับ: รองอธิการบดีฝ่ายวิชาการการวิจัย และนวัตกรรม

ผู้รับผิดชอบ: สำนักส่งเสริมวิชาการและงานทะเบียน/คณะ/หลักสูตร

**วิธีจัดการความเสี่ยง:**

1. พัฒนาหลักสูตรแนวใหม่ เช่น หลักสูตร ๒ ปริญญา หลักสูตรที่มีการบูรณาการข้ามศาสตร์ หลักสูตร Sandbox เป็นต้น
2. ปรับปรุงหลักสูตรให้มีความทันสมัยสอดคล้องกับความต้องการของตลาดและทิศทางการพัฒนาของประเทศในอนาคต
3. พัฒนาหลักสูตรปกติ และ หลักสูตรระยะสั้น รวมถึงรูปแบบในการจัดการศึกษา ที่สามารถตอบสนองความต้องการของกลุ่มเป้าหมายเฉพาะ เช่น ผู้เรียนที่เป็นชาวต่างประเทศ ผู้เรียนที่ต้องการเรียนและสามารถทำงานควบคู่กันได้ เป็นต้น
4. ปรับปรุง จัดหา เครื่องมือและห้องปฏิบัติการ ให้มีความทันสมัยและสอดคล้องกับความต้องการของหลักสูตรอยู่เสมอ
5. สร้างการประชาสัมพันธ์เชิงรุกให้ทั่วถึงทั้งในระดับปริญญาตรีและบัณฑิตศึกษา
6. ทบทวนและปรับปรุงกระบวนการบริหารหลักสูตรของหลักสูตรที่มีจำนวนนักศึกษาไม่เป็นตามแผนรับ
7. ดำเนินการโดยอ้างอิง พรบ.ข้อบังคับและระเบียบ จากกระทรวงอุดมศึกษาการอุดมศึกษา วิทยาศาสตร์ วิจัยและนวัตกรรม

**ตัวชี้วัดความเสี่ยงที่สำคัญ:**

1. จำนวนนักศึกษาตามเป้าหมายของแผนรับ ปีการศึกษา ๒๕๖๕

**วิธีการติดตามและการรายงาน:**

1. รายงานติดตามผลการดำเนินงานตามแผนบริหารจัดการความเสี่ยง รอบ ๖ เดือน และ ๙ เดือน
2. รายงานผลการบริหารจัดการความเสี่ยงมหาวิทยาลัยราชภัฏนครราชสีมา รอบ ๑๒ เดือน

**รหัสความเสี่ยง:** ๒

**ชื่อความเสี่ยง:** ความสามารถของบุคลากรในการปฏิบัติงานไม่ตอบโจทย์การดำเนินงานในสถานการณ์ปัจจุบัน

**ระดับผลกระทบ:** ระดับมหาวิทยาลัย

**เจ้าของความเสี่ยง:** ผู้กำกับ: รองอธิการบดีฝ่ายทรัพยากรบุคคลและกิจการทั่วไป  
รองอธิการบดีฝ่ายบริหารการคลัง พัสดุ และกายภาพ  
ผู้รับผิดชอบ: กองบริหารงานบุคคล

**วิธีจัดการความเสี่ยง:**

๑. พัฒนาและปรับปรุงโครงสร้างหน่วยงาน รูปแบบการปฏิบัติงาน และหน้าที่ความรับผิดชอบของบุคลากร ให้สอดคล้องกับภาวะความปกติใหม่ (New normal)
๒. ปรับปรุงระบบการปฏิบัติงาน ให้บุคลากรสายสนับสนุนสามารถปฏิบัติงานข้ามสายงาน พร้อมกับปฏิบัติงานเดิมในเวลาเดียวกันได้
๓. จัดอบรมให้ความรู้เสริมทักษะการใช้เทคโนโลยีด้านต่าง ๆ เพื่อลดขั้นตอนการติดต่อ ปรับรูปแบบการดำเนินงานให้เหมาะสมกับสถานการณ์ปัจจุบัน
๔. ปรับโยกย้ายตำแหน่งงานของบุคลากรสายสนับสนุนให้เหมาะสมกับสมรรถนะและศักยภาพของแต่ละบุคคล
๕. จัดให้มีผู้เชี่ยวชาญเฉพาะดูแลเรื่องการบริการและให้คำปรึกษาด้านสุขภาพจิต

**ตัวชี้วัดความเสี่ยงที่สำคัญ:**

๑. ผลการประเมินความพึงพอใจจากการให้บริการของหน่วยงานต่าง ๆ ในมหาวิทยาลัยอยู่ในระดับมาก (ค่าเฉลี่ย > ๓.๕๐)
๒. ไม่มีข้อร้องเรียนจากการให้บริการที่กระทบชื่อเสียงหรือภาพลักษณ์ของมหาวิทยาลัย

**วิธีการติดตามและการรายงาน:**

๑. รายงานติดตามผลการดำเนินงานตามแผนบริหารจัดการความเสี่ยง รอบ ๖ เดือน และ ๙ เดือน
๒. รายงานผลการบริหารจัดการความเสี่ยงมหาวิทยาลัยราชภัฏนครราชสีมา รอบ ๑๒ เดือน

**รหัสความเสี่ยง:** ๓

**ชื่อความเสี่ยง:** ความมั่นคงทางการเงินของมหาวิทยาลัยมีแนวโน้มลดลง

**ระดับผลกระทบ:** ระดับมหาวิทยาลัย

**เจ้าของความเสี่ยง:** ผู้กำกับ: - รองอธิการบดีฝ่ายวิชาการ การวิจัย และนวัตกรรม  
 - รองอธิการบดีฝ่ายบริการวิชาการและพัฒนาท้องถิ่น  
 - รองอธิการบดีฝ่ายกิจการสภามหาวิทยาลัย กิจการพิเศษและวิเทศสัมพันธ์  
 - รองอธิการบดีฝ่ายบริหารการคลัง พัสดุ และกายภาพ  
 ผู้รับผิดชอบ: คณะ/ศูนย์/สำนัก/สถาบัน

**วิธีจัดการความเสี่ยง:**

๑. ปรับระบบการจัดการศึกษาให้มีความยืดหยุ่น สามารถรองรับผู้เรียนที่หลากหลาย ทั้งในระบบและนอกระบบ
๒. ปรับรูปแบบการจัดโครงการบริการวิชาการต่าง ๆ ในรูปแบบออนไลน์หรือปรับเปลี่ยนให้สอดคล้องกับสถานการณ์การแพร่ระบาดของเชื้อโควิด-๑๙
๓. จัดหารายได้จากแหล่งอื่น ๆ เพิ่มเติม หรือทดแทน ที่สอดคล้องกับสถานการณ์ปัจจุบัน
๔. ปรับแก้ไขระเบียบกฎเกณฑ์ต่าง ๆ ในการจัดหารายได้ของมหาวิทยาลัยให้สอดคล้องกับการปฏิบัติงาน
๕. จัดหาแหล่งรายได้หรืองบประมาณด้านการวิจัยจากแหล่งทุนภายนอกเพิ่มเติม หรือให้บริการวิชาการแบบมีรายได้
๖. กำหนดมาตรการเพื่อปรับลดรายจ่ายด้านต่างๆ เช่น ค่าน้ำประปา ค่าไฟฟ้า เป็นต้น ตลอดจนรายจ่ายที่เกิดจากการดำเนินงานที่ไม่สอดคล้องกับพันธกิจของมหาวิทยาลัยภายใต้บริบทที่มีการเปลี่ยนแปลงและกำกับ ติดตาม ควบคุม การใช้จ่ายให้เป็นไปอย่างมีประสิทธิภาพ
๗. ปรับหลักเกณฑ์การจัดสรรงบประมาณ เพื่อให้มีความมั่นคงทางการเงิน
๘. เผยแพร่ประชาสัมพันธ์ เพิ่มรายได้และลดค่าใช้จ่าย ให้บุคลากรตระหนักในการลดรายจ่ายและจัดหารายได้ให้แก่มหาวิทยาลัยเพิ่มขึ้น
๙. มีการจัดการควบคุมค่าใช้จ่ายด้านการบริหารงานบุคคล มีการปรับลดอัตรากำลังในหน่วยงาน และโยกย้ายให้ไปช่วยงานในหน่วยงานอื่น ๆ ตามความเหมาะสม โดยไม่ให้กระทบต่อค่าใช้จ่ายด้านบุคลากร

**ตัวชี้วัดความเสี่ยงที่สำคัญ:**

๑. มหาวิทยาลัยมีรายได้ที่มีเชิงประมาณแผ่นดินและงบประมาณจากการจัดการศึกษาเพิ่มขึ้นอย่างน้อยร้อยละ ๕ เทียบกับผลการดำเนินงานปีที่ผ่านมา
๒. มหาวิทยาลัยสามารถลดรายจ่ายที่ไม่จำเป็นได้มากกว่าร้อยละ ๑๐ เทียบกับปีที่ผ่านมา

**วิธีการติดตามและการรายงาน:**

๑. รายงานติดตามผลการดำเนินงานตามแผนบริหารจัดการความเสี่ยง รอบ ๖ เดือน และ ๙ เดือน
๒. รายงานผลการบริหารจัดการความเสี่ยงมหาวิทยาลัยราชภัฏนครราชสีมา รอบ ๑๒ เดือน

**รหัสความเสี่ยง:** ๔

**ชื่อความเสี่ยง:** ภาวะฉุกเฉินทางด้านเทคโนโลยีที่ส่งผลกระทบต่อกระบวนการทำงานของมหาวิทยาลัย

**ระดับผลกระทบ:** ระดับมหาวิทยาลัย

**เจ้าของความเสี่ยง:** ผู้กำกับ: รองอธิการบดีฝ่ายวิชาการ การวิจัยและนวัตกรรม

ผู้รับผิดชอบ: สำนักคอมพิวเตอร์

#### **วิธีจัดการความเสี่ยง:**

๑. พัฒนาปรับปรุงระบบรักษาความปลอดภัยเครือข่ายคอมพิวเตอร์ (Firewall) และ Software ที่เกี่ยวข้องกับมหาวิทยาลัยให้มีความสมบูรณ์และทันสมัยอยู่เสมอ
๒. ปรับปรุงระบบการสำรองข้อมูลและการกู้ข้อมูล (Backup and Recovery System) ให้พร้อมใช้งานในกรณีเกิดสถานการณ์ฉุกเฉิน
๓. จัดอบรมให้ความรู้ด้านการใช้งานเทคโนโลยีสารสนเทศอย่างถูกต้องและปลอดภัย

#### **ตัวชี้วัดความเสี่ยงที่สำคัญ:**

1. ผลการประเมินความพึงพอใจจากการให้บริการด้านเทคโนโลยีสารสนเทศของมหาวิทยาลัยอยู่ในระดับมาก (ค่าเฉลี่ย > ๓.๕๐)
2. ไม่มีข้อร้องเรียนด้านระบบสารสนเทศของมหาวิทยาลัย
3. ไม่เกิดเหตุการณ์ถูกโจมตี หรือโจรกรรมฐานข้อมูลของมหาวิทยาลัย

#### **วิธีการติดตามและการรายงาน:**

๑. รายงานติดตามผลการดำเนินงานตามแผนบริหารจัดการความเสี่ยง รอบ ๖ เดือน และ ๙ เดือน
๒. รายงานผลการบริหารจัดการความเสี่ยงมหาวิทยาลัยราชภัฏนครราชสีมา รอบ ๑๒ เดือน

**รหัสความเสี่ยง:** ๕

**ชื่อความเสี่ยง:** สถานการณ์ที่ส่งผลกระทบต่อความปลอดภัยในชีวิตและทรัพย์สินของบุคลากรและนักศึกษา

**ระดับผลกระทบ:** ระดับมหาวิทยาลัย

**เจ้าของความเสี่ยง:** ผู้กำกับ: รองอธิการบดีฝ่ายบริหารการคลัง พัสดุ และกายภาพ

ผู้รับผิดชอบ: - สำนักงานอธิการบดี

- คณะ/สำนัก/สถาบัน/กอง

**วิธีจัดการความเสี่ยง:**

๑. ดำเนินการตามมาตรการป้องกันการแพร่ระบาดของเชื้อโควิด -๑๙ อย่างเคร่งครัดและต่อเนื่อง
๒. จัดทำแผนป้องกันและเผชิญเหตุอัคคีภัย และอุทกภัย พร้อมจัดทำรายงานผลการดำเนินงานตามแผนเสนอต่อมหาวิทยาลัย
๓. ทบทวนและประเมินมาตรการความปลอดภัยในอาคารทุกอาคารอย่างต่อเนื่อง
๔. กำกับ ติดตาม และควบคุม การปฏิบัติงานของเจ้าหน้าที่รักษาความปลอดภัย และเจ้าหน้าที่ประจำอาคาร ให้มีการตรวจตราพื้นที่ภายในมหาวิทยาลัยอย่างเข้มงวด
๕. ประชาสัมพันธ์ให้บุคลากรและนักศึกษามีความใส่ใจในการใช้ทรัพย์สินของทางราชการและช่วยกันสอดส่องในกรณีที่เกิดเหตุการณ์ผิดปกติ
๖. ส่งเสริมและดูแลรักษาสุขภาพของบุคลากรและนักศึกษา

**ตัวชี้วัดความเสี่ยงที่สำคัญ:**

๑. จำนวนสถานการณ์ที่ส่งผลกระทบต่อความปลอดภัยในชีวิตและทรัพย์สินของบุคลากรและนักศึกษา จำนวน
  - ครั้ง หรือไม่เกิดขึ้น
๒. ระดับความพึงพอใจกับการแก้ไขสถานการณ์ อยู่ในระดับมาก (ค่าเฉลี่ย >๓.๕๐)

**วิธีการติดตามและการรายงาน:**

๑. รายงานติดตามผลการดำเนินงานตามแผนบริหารจัดการความเสี่ยง รอบ ๖ เดือน และ ๙ เดือน
๒. รายงานผลการบริหารจัดการความเสี่ยงมหาวิทยาลัยราชภัฏนครราชสีมา รอบ ๑๒ เดือน

**รายงานผลการบริหารจัดการความเสี่ยง**  
**มหาวิทยาลัยราชภัฏนครราชสีมา ประจำปีงบประมาณ พ.ศ. ๒๕๖๕**

ประเภทความเสี่ยง/ ปัจจัยเสี่ยง	วิธีจัดการความเสี่ยง	ผู้กำกับ	รายงานผลการดำเนินงาน	เป้าหมาย	บรรลุเป้าหมาย / ไม่บรรลุเป้าหมาย
<b>ความเสี่ยงด้านการดำเนินงาน</b>  ๑.จำนวนนักศึกษาไม่เป็นไปตามเป้าหมาย	๑.พัฒนาหลักสูตรแนวใหม่ เช่น หลักสูตร ๒ ปริญญา หลักสูตรที่มีการบูรณาการข้ามศาสตร์ หลักสูตรSandbox เป็นต้น	ผู้กำกับ: ร อ ง อธิการบดีฝ่ายวิชาการการวิจัยและนวัตกรรม  ผู้รับผิดชอบ: - สำนักส่งเสริมวิชาการและงานทะเบียน - คณะ/หลักสูตร	มหาวิทยาลัยอยู่ในระหว่างการดำเนินการ โดยได้ดำเนินการลงนามความร่วมมือกับสถานประกอบการหรือหน่วยงาน ในการจัดทำความร่วมมือการพัฒนาหลักสูตรบัณฑิตพันธุ์ใหม่ และได้ดำเนินการพัฒนาวิชาในหมวดการศึกษาทั่วไป ในรูปแบบใหม่ ผ่านการรับรองจากสภามหาวิทยาลัย โดยให้นักศึกษาสามารถเลือกเรียนวิชาได้อย่างอิสระใช้ระบบการสอนแบบผสมผสาน (Blended Learning)	- จำนวนนักศึกษาตามเป้าหมายของแผนรับ ปีการศึกษา ๒๕๖๕	<b>ไม่บรรลุเป้าหมาย</b> <b>ผลการดำเนินงาน</b> มหาวิทยาลัยมีการปรับปรุงและพัฒนาหลักสูตรรวมถึงกระบวนการรับนักศึกษาในปีการศึกษา ๒๕๖๕ ให้ตรงกับความต้องการของตลาดแรงงาน และจัดทำ การประชาสัมพันธ์เชิงรุก เพื่อให้ได้จำนวนนักศึกษาใหม่ตามแผนรับ โดยในปีการศึกษา ๒๕๖๕ พบว่า มีจำนวนนักศึกษาใหม่รายงานตัว จำนวน ๓,๐๓๓ คน ซึ่งต่ำกว่าปีการศึกษา ๒๕๖๔ และไม่เป็นไปตามแผนรับนักศึกษา  โดยภาพรวมจำนวนผู้รายงานตัวในแต่ละคณะมีดังนี้ - คณะครุศาสตร์ ๗๘๗ คน - คณะวิทยาศาสตร์และเทคโนโลยี ๔๓๐ คน - คณะวิทยาการจัดการ ๖๖๗ คน - คณะมนุษยศาสตร์และสังคมศาสตร์ ๘๘๖ คน - คณะเทคโนโลยีอุตสาหกรรม ๑๒๙ คน

ประเภทความเสี่ยง/ ปัจจัยเสี่ยง	วิธีการจัดการความเสี่ยง	ผู้กำกับ	รายงานผลการดำเนินงาน	เป้าหมาย	บรรลุเป้าหมาย / ไม่บรรลุเป้าหมาย
					<ul style="list-style-type: none"> <li>- คณะสาธารณสุขศาสตร์ ๑๔๙ คน</li> <li>- คณะพยาบาลศาสตร์ ๘๕ คน</li> </ul> คิดเป็นร้อยละ ๗๘.๐๓ ของจำนวน นักศึกษาตามแผนรับ
	<p>๒.ปรับปรุงหลักสูตรให้มีความ ทันสมัยสอดคล้องกับความ ต้องการของตลาดและทิศ ทางการพัฒนาของประเทศใน อนาคต</p>		<p>มหาวิทยาลัยได้ดำเนินการพัฒนาหลักสูตรทุกหลักสูตร ทั้งในระดับปริญญาตรี ปริญญาโทและปริญญาเอก ให้ หลักสูตรมีความทันสมัยสอดคล้องกับความต้องการของ ตลาดแรงงาน อีกทั้งได้เปิดหลักสูตรพยาบาลศาสตร์ ที่ ตอบสนองกับความต้องการ โดยในมีหลักสูตรที่เปิดสอน รวม ๙๓ หลักสูตร ประกอบด้วย ระดับปริญญาตรี ๗๒ หลักสูตร ระดับประกาศนียบัตรบัณฑิต ๑ หลักสูตร ระดับปริญญาโท ๑๔ หลักสูตร และ ระดับปริญญาเอก ๖ หลักสูตร</p>		
	<p>๓.พัฒนาหลักสูตรปกติ และ หลักสูตรระยะสั้น รวมถึง รูปแบบในการจัดการศึกษา ที่ สามารถตอบสนององความ ต้องการของกลุ่มเป้าหมาย เฉพาะ เช่น ผู้เรียนที่เป็นชาว ต่างประเทศ ผู้เรียนที่ต้องการ เรียนและสามารถทำงานควบคู่ กันได้ เป็นต้น</p>		<p>มหาวิทยาลัยได้ดำเนินการพัฒนาหลักสูตร การเรียนการ สอนแบบบูรณาการกับการทำงาน (WIL) ผ่านโครงการ สหกิจศึกษา และได้นำไปใช้ในหลักสูตรบริหารธุรกิจ สาขาการค้าสมัยใหม่ ลงนามร่วมกับ CP ALL ในการ เรียนการสอนร่วมกับมหาวิทยาลัย อีกทั้งได้มีการพัฒนา หลักสูตรประกาศนียบัตร สำหรับผู้ที่สนใจในการ Upskill หรือ Reskill เช่น หลักสูตรการพัฒนาสื่อดิจิทัล สร้างสรรค์และพาณิชย์อิเล็กทรอนิกส์ หลักสูตรการนวด เพื่อฟื้นฟูสุขภาพ หลักสูตรการผสมเทียมและ เทคโนโลยีชีวภาพเพื่อการผลิตโคเนื้อคุณภาพสูง เป็นต้น</p>		

ประเภทความเสี่ยง/ ปัจจัยเสี่ยง	วิธีการจัดการความเสี่ยง	ผู้กำกับ	รายงานผลการดำเนินงาน	เป้าหมาย	บรรลุเป้าหมาย / ไม่บรรลุเป้าหมาย
	๔. ปรับปรุง จัดทำ เครื่องมือ และห้องปฏิบัติการ ให้มีความทันสมัย และ สอดคล้องกับ ความต้องการของหลักสูตรอยู่เสมอ		มหาวิทยาลัยได้จัดสรรงบประมาณและจัดซื้อ ในการปรับปรุง พัฒนา เครื่องมือและห้องปฏิบัติการให้กับ หลักสูตรและหน่วยงานที่ขอเสนอความต้องการในการใช้ ทดแทนเครื่องมือที่ล้าสมัย หรือไม่สามารถใช้งานได้ โดย ในปีนี้ ได้มีการขอเช่าเครื่องคอมพิวเตอร์ เพื่อใช้ในการ เรียนการสอน จัดซื้อสิทธิการใช้โปรแกรม ZOOM เพื่อใช้ ในการเรียนการสอนและใช้สำหรับการบริหารกิจการของ มหาวิทยาลัย จัดซื้อครุภัณฑ์และอุปกรณ์ที่มีความ จำเป็นต้องใช้ในการเรียนการสอนของหลักสูตร ตามคำ ของงบประมาณของแต่ละคณะ		
	๕.สร้างการประชาสัมพันธ์เชิง รุกให้ทั่วถึงทั้งในระดับปริญญา ตรีและบัณฑิตศึกษา		ในช่วงปีงบประมาณ ๒๕๖๕ มีสภาวะการณ์การแพร่ ระบาดของโรคโควิด-๑๙ ทำให้มหาวิทยาลัยประสบ ปัญหาในการลงพื้นที่ในการประชาสัมพันธ์ มหาวิทยาลัย ได้ดำเนินการแก้ไขโดยจัดให้มีการจัดกิจกรรม OPEN HOUSE ผ่านช่องทางออนไลน์ ในการประชาสัมพันธ์และ การให้ข้อมูลการศึกษาต่อของนักเรียนชั้นมัธยมศึกษาปีที่ ๖ และประสานผ่านเครือข่ายคุณครูแนะแนว อีกทั้งทุก คณะได้ดำเนินการจัด OPEN HOUSE ของคณะ เป็นการ ประชาสัมพันธ์หลักสูตรผ่านทางสื่อออนไลน์ ควบคู่กัน และมหาวิทยาลัยได้เพิ่มช่องทางการประชาสัมพันธ์ผ่าน สื่อออนไลน์ของมหาวิทยาลัยและผ่านช่องทาง สื่อสารมวลชนในจังหวัดนครราชสีมา เพื่อช่วยในการ ประชาสัมพันธ์การรับสมัครนักเรียนในอีกทางด้วย		

ประเภทความเสี่ยง/ ปัจจัยเสี่ยง	วิธีการจัดการความเสี่ยง	ผู้กำกับ	รายงานผลการดำเนินงาน	เป้าหมาย	บรรลุเป้าหมาย / ไม่บรรลุเป้าหมาย
	๖. ทบทวนและปรับปรุงกระบวนการบริหารหลักสูตรของหลักสูตรที่มีจำนวนนักศึกษาไม่เป็นตามแผนรับ		มหาวิทยาลัยกำหนดให้ทุกหลักสูตรทบทวนแผนรับนักศึกษาที่สอดคล้องกับสภาพในปัจจุบัน โดยแต่ละหลักสูตรอยู่ระหว่างการดำเนินการปรับปรุงหลักสูตร ที่จะต้องจัดทำกรเก็บรวบรวมข้อมูลจากตลาดแรงงาน ผู้ใช้บัณฑิต ผ่านกระบวนการวิจัยการปรับปรุงหลักสูตรเพื่อทราบถึงความต้องการของตลาดแรงงาน และนำมากำหนดไว้ในหลักสูตร ซึ่งหลักสูตรทั้งหมดได้ผ่านกระบวนการปรับปรุงและเสนอเข้าสภามหาวิทยาลัยต่อมาสภามหาวิทยาลัยได้อนุมัติแผนรับนักศึกษาในปีการศึกษา ๒๕๖๖		
	๗. ดำเนินการโดยอ้างอิง พรบ. ข้อบังคับและระเบียบ จากกระทรวงอุดมศึกษาการอุดมศึกษา วิทยาศาสตร์ วิจัยและนวัตกรรม		มหาวิทยาลัยได้ดำเนินเตรียมความพร้อมในการปรับปรุงข้อบังคับต่างๆ ที่เกิดผลกระทบจากการออกประกาศของกระทรวงอุดมศึกษาการอุดมศึกษา วิทยาศาสตร์ วิจัยและนวัตกรรม โดยสภามหาวิทยาลัยได้มีคณะอนุกรรมการด้านกฎหมายเป็นผู้พิจารณากลับกรองเบื้องต้น และให้งานนิติการ ศึกษาประกาศต่างๆที่ส่งผลกระทบต่อมหาวิทยาลัย ในการร่างกฎหมายให้มีความสอดคล้องกับการเปลี่ยนแปลงที่เกิดขึ้น เพื่อให้สามารถดำเนินการได้เป็นไปตามกฎหมายหรือระเบียบ ได้อย่างรวดเร็ว		
ความเสี่ยงด้านการดำเนินงาน ๒. ความสามารถของบุคลากรในการ	๑. พัฒนาและปรับปรุงโครงสร้างหน่วยงาน รูปแบบการปฏิบัติงาน และหน้าที่ความรับผิดชอบของบุคลากรให้สอดคล้องกับภาวะความปกติ	ผู้กำกับ: -รองอธิการบดี ฝ่ายทรัพยากรบุคคลและกิจการทั่วไป	๑. มหาวิทยาลัยฯ ได้ดำเนินการ พัฒนาและปรับปรุงโครงสร้างหน่วยงาน รูปแบบการปฏิบัติงาน และหน้าที่ความรับผิดชอบของบุคลากร ให้สอดคล้องกับภาวะความปกติใหม่ (New normal) ดังนี้ ๑.๑ มหาวิทยาลัยฯ มีประกาศ เรื่อง การเปิดสถานที่	๑.ผลการประเมินความพึงพอใจจากการให้บริการของหน่วยงานต่าง ๆ ในมหาวิทยาลัยอยู่ใน	<b>บรรลุเป้าหมาย</b> <b>ผลการดำเนินงาน</b> ๑.) ผลการประเมินความพึงพอใจจากการให้บริการของหน่วยงานต่าง ๆ ในมหาวิทยาลัยอยู่ในระดับมาก (ค่าเฉลี่ย >

ประเภทความเสี่ยง/ ปัจจัยเสี่ยง	วิธีการจัดการความเสี่ยง	ผู้กำกับ	รายงานผลการดำเนินงาน	เป้าหมาย	บรรลุเป้าหมาย / ไม่บรรลุเป้าหมาย
ปฏิบัติงานไม่ตอบโจทย์ การดำเนินงานใน สถานการณ์ปัจจุบัน	ใหม่ (New normal)	-รองอธิการบดี ฝ่ายบริหารการ คลัง พัสดุ และ กายภาพ  ผู้รับผิดชอบ: กอง บริหารงานบุคคล	ทำงานของมหาวิทยาลัยในช่วงสถานการณ์การแพร่ ระบาดของโรคติดเชื้อไวรัสโคโรนา- ๒๐๑๙ โดยให้ บุคลากร ทั้งสายวิชาการ และสายสนับสนุนปฏิบัติงานที่ บ้าน (Work from Home) มีการสอนออนไลน์ การ ประชุม ผ่านระบบ Zoom Cloud Meeting มีการจัดทำ แผนการดำเนินงาน ระบบ OutCome รายงานต่อ หัวหน้าหน่วยงานต้นสังกัดหรือรองอธิการบดีที่กำกับดูแล ตามวิธีการที่หัวหน้าหน่วยงานหรือรองอธิการบดีที่กำกับ ดูแลกำหนด โดยให้อยู่ในดุลยพินิจของหัวหน้าหน่วยงาน นั้นๆ เป็นผู้พิจารณา ๑.๒ มหาวิทยาลัยฯ มีประกาศ เรื่อง มาตรการป้องกัน การแพร่ระบาดของเชื้อไวรัสโคโรนา ๒๐๑๙ ๑.๓ มหาวิทยาลัยฯ มีแนวปฏิบัติสำหรับบุคลากรที่มี ความเสี่ยงสูงหรือผู้ติดเชื้อโควิด-๑๙	ระดับมาก (ค่าเฉลี่ย > ๓.๕๐)  ๒.ไม่มีข้อร้องเรียน จากการให้บริการที่ กระทบชื่อเสียงหรือ ภาพลักษณ์ของ มหาวิทยาลัย	๓.๕๐)  ๒.) ไม่มีข้อร้องเรียนจากการให้บริการที่ กระทบชื่อเสียงหรือภาพลักษณ์ของ มหาวิทยาลัยฯ
	๒.ปรับปรุงระบบการ ปฏิบัติงาน ให้บุคลากรสาย สนับสนุนสามารถปฏิบัติงาน ข้ามสายงาน พร้อมกับ ปฏิบัติงานเดิมในเวลาเดียวกัน ได้		๒.๑ มหาวิทยาลัยฯ มีการปรับปรุงระบบการปฏิบัติงาน ให้บุคลากรสายสนับสนุนสามารถปฏิบัติงานข้ามสายงาน พร้อมกับปฏิบัติงานเดิมในเวลาเดียวกันได้		
	๓.จัดอบรมให้ความรู้เสริม ทักษะการใช้เทคโนโลยีด้าน ต่าง ๆ เพื่อลดขั้นตอนการ ติดต่อ ปรับรูปแบบการ		๓.๑ มหาวิทยาลัยฯ มีการจัดอบรมให้ความรู้เสริมทักษะ การใช้เทคโนโลยีด้านต่าง ๆ เพื่อลดขั้นตอนการติดต่อ ปรับรูปแบบการดำเนินงานให้เหมาะสมกับสถานการณ์ ปัจจุบัน โดยมีระบบดังต่อไปนี้ ๓.๑.๑ ปรับรูปแบบระบบขอหนังสือรับรองเงินเดือน		

ประเภทความเสี่ยง/ ปัจจัยเสี่ยง	วิธีการจัดการความเสี่ยง	ผู้กำกับ	รายงานผลการดำเนินงาน	เป้าหมาย	บรรลุเป้าหมาย / ไม่บรรลุเป้าหมาย
	ดำเนินงานให้เหมาะสมกับ สถานการณ์ปัจจุบัน		ออนไลน์ สำหรับบุคลากรสังกัดมหาวิทยาลัยราชภัฏ นครราชสีมา ๓.๑.๒ ระบบแผนพัฒนาบุคลากรรายบุคคล ของ บุคลากรมหาวิทยาลัยราชภัฏนครราชสีมา (ระบบ IDP)		
	๔.ปรับโยกย้ายตำแหน่งงาน ของบุคลากรสายสนับสนุนให้ เหมาะสมกับสมรรถนะและ ศักยภาพของแต่ละบุคคล		๔.๑ มหาวิทยาลัยฯ ได้ดำเนินการปรับโยกย้ายตำแหน่ง งานของบุคลากรสายสนับสนุนให้เหมาะสมกับสมรรถนะ และศักยภาพของแต่ละบุคคล		
	๕.จัดให้มีผู้เชี่ยวชาญเฉพาะ ดูแลเรื่องบริการและให้ คำปรึกษาด้านสุขภาพจิต		๕.๑ มหาวิทยาลัยฯ ได้จัดให้มีศูนย์การปรึกษาเชิง จิตวิทยา (คนข้างใจ By-The-Heart- People) ศูนย์การบริการการปรึกษาเชิงจิตวิทยามี วัตถุประสงค์เปิดให้บริการการปรึกษาเชิงจิตวิทยาแก่นัก ศึกษาและบุคลากรมหาวิทยาลัยราชภัฏนครราชสีมา และยังให้บริการทดสอบทางจิตวิทยาซึ่งจะสามารถ ช่วยเหลือด้านจิตใจ อีกทั้งยังแลกเปลี่ยนเรียนรู้การดูแล จิตใจและการพัฒนาตน จนเกิดความรู้ความเข้าใจที่ ถูกต้องในตนเองและผู้อื่นในสังคม ดำเนินการโดย ดร.ฐิติ กาญจน์ บุญรักษา อินทาบัจ อาจารย์ประจำสาขา จิตวิทยาการศึกษาและการแนะแนว คณะครุศาสตร์ เป็นนักจิตวิทยาการศึกษาที่มีความเชี่ยวชาญ และผ่าน การฝึกทางวิชาชีพไม่น้อยกว่า ๒,๐๐๐ ชั่วโมง การ บริการเชิงจิตวิทยานี้ สามารถพูดคุยปรึกษากับ นักจิตวิทยาการศึกษาได้ทุกเรื่องในชีวิต ทั้งในด้านการ เรียน การทำงาน ครอบครัว ความรัก เพื่อน ความสัมพันธ์ และเรื่องส่วนตัว เป็นต้น โดยทุกเรื่องที่		

ประเภทความเสี่ยง/ ปัจจัยเสี่ยง	วิธีการจัดการความเสี่ยง	ผู้กำกับ	รายงานผลการดำเนินงาน	เป้าหมาย	บรรลุเป้าหมาย / ไม่บรรลุเป้าหมาย
			<p>นำมาพิจารณาจะเป็นความลับ ซึ่งคำนึงถึงประโยชน์ของผู้รับการศึกษาเป็นสำคัญ</p> <p>สำหรับผู้ที่สนใจสามารถขอใช้บริการศูนย์การบริการการศึกษาเชิงจิตวิทยา “คนข้างใจ” ใน ๒ รูปแบบได้แก่ ทาง Facebook Page คนข้างใจ By-the-heart people หรือ Line @๙๓๖rsgrm หรือสามารถรับบริการ ณ ศูนย์การศึกษาเชิงจิตวิทยา มหาวิทยาลัยราชภัฏนครราชสีมา NRRU Counseling Center (คนข้างใจ By-the-heart people) อาคาร ๓๘ ชั้น ๕</p>		
<p><b>ความเสี่ยงด้านการเงิน</b></p> <p>๓.ความมั่นคงทางการเงินของมหาวิทยาลัยมีแนวโน้มลดลง</p>	<p>๑.ปรับระบบการจัดการศึกษาให้มีความยืดหยุ่น สามารถรองรับผู้เรียนที่หลากหลาย ทั้งในระบบและนอกระบบ</p>	<p>ผู้กำกับ:</p> <ul style="list-style-type: none"> <li>- รองอธิการบดีฝ่ายวิชาการ การวิ จั ย แ ล ะ นวัตกรรม</li> <li>- รองอธิการบดีฝ่ายบริการวิชาการ และพัฒนาท้องถิ่น</li> <li>- รองอธิการบดีฝ่ายกิจการสภามหาวิทยาลัย</li> <li>- กิจการพิเศษและวิเทศสัมพันธ์</li> <li>- รองอธิการบดี</li> </ul>	<p>๑. มหาวิทยาลัยราชภัฏนครราชสีมากำหนดนโยบายในการผลิตบัณฑิต ให้บัณฑิตมีสมรรถนะเป็นไปตามกรอบมาตรฐานการศึกษาของชาติ คือ เป็นผู้เรียนรู้ เป็นผู้ร่วมสร้างสรรค์นวัตกรรม และเป็นพลเมืองที่เข้มแข็ง มีทักษะสำหรับศตวรรษที่ ๒๑ และมีคุณลักษณะที่สอดคล้องกับอัตลักษณ์ “สำนึกดี มีความรู้ พร้อมสู้งาน มีจิตสาธารณะ” จึงกำหนดให้การจัดการเรียนการสอนทุกหลักสูตรให้เน้นผู้เรียนเป็นสำคัญ ผลิตบัณฑิตให้มีคุณลักษณะตามพระบรมราโชบายด้านการศึกษา ของพระบาทสมเด็จพระเจ้าอยู่หัว ๔ ด้าน คือ</p> <ul style="list-style-type: none"> <li>- มีทัศนคติที่ถูกต้องต่อบ้านเมือง</li> <li>- มีพื้นฐานชีวิตที่มั่นคง มีคุณธรรม</li> <li>- มีงานทำ มีอาชีพ</li> <li>- และเป็นพลเมืองดี</li> </ul> <p>โดยยึดหลักให้มีความเหมาะสม และทันสมัยสอดคล้อง</p>	<p>๑.มหาวิทยาลัยมีรายได้ที่มีใช้งบประมาณแผ่นดินและงบประมาณจากการจัดการศึกษาเพิ่มขึ้นอย่างน้อยร้อยละ ๕ เทียบกับผลการดำเนินงานปีที่ผ่าน</p> <p>๒.มหาวิทยาลัย</p>	<p><b>บรรลุเป้าหมาย</b></p> <p><b>ผลการดำเนินงาน</b></p> <p>๑. ปีงบประมาณ พ.ศ. ๒๕๖๕ มีรายได้เพิ่มขึ้น จำนวน ๒๓๖,๒๓๑,๕๘๙.๘๐ บาท เพิ่มขึ้น ร้อยละ ๖๒.๐๗ จากงบประมาณปีที่ผ่าน</p> <p>๒. ในปีงบประมาณ พ.ศ. ๒๕๖๕ การใช้ปริมาณของสาธารณูปโภคของมหาวิทยาลัยเฉลี่ยในภาพรวมลดลงมากกว่าร้อยละ ๕.๔๙</p> <ul style="list-style-type: none"> <li>- ค่าไฟฟ้า ๒๑,๑๔๐,๐๗๗.๓๗ ลดลงมากกว่า ปี ๒๕๖๔ ร้อยละ ๑๒.๐๖</li> <li>- ค่าน้ำประปา ๖,๒๐๔,๙๘๑.๓๖ เพิ่มขึ้นมากกว่า ปี ๒๕๖๕ ร้อยละ ๑๒.๒๓</li> <li>- ค่าน้ำมัน ๑,๐๑๑,๖๔๑.๓๐ เพิ่มขึ้น</li> </ul>

ประเภทความเสี่ยง/ ปัจจัยเสี่ยง	วิธีการจัดการความเสี่ยง	ผู้กำกับ	รายงานผลการดำเนินงาน	เป้าหมาย	บรรลุเป้าหมาย / ไม่บรรลุเป้าหมาย
		ฝ่ายบริหารการ คลัง พัสดุ และ กายภาพ  ผู้รับ ผิด ขอ บ : ค ณ ะ / ศุ น ย์ / สำนัก/สถาบัน	กับมาตรฐานการเรียนรู้เพื่อผลิตบัณฑิตให้มีคุณภาพ มีความสามารถแข่งขันกับนานาชาติและทันต่อการ เปลี่ยนแปลง ของกระแสโลกได้ ซึ่งในปี ๒๕๖๔ ทุก หลักสูตรของมหาวิทยาลัยจัดการเรียนการสอน แบบ บูรณาการกับการเรียนการทำงาน ในหลากหลายรูปแบบ เช่น การบูรณาการเนื้อหาและภาษา (Content and Language Integrated Learning : CILL) การบูรณา การระหว่างความรู้ด้านเทคโนโลยี ด้านการสอน และ ด้านเนื้อหา (Technological Pedagogical Content Knowledge : TPACK) การจัดการเรียนการสอนโดย เทคนิคการสอนแบบผสมผสาน (Blended Learning) ผ่านรายวิชาศึกษาทั่วไป การจัดการเรียนการสอนแบบ บูรณาการกับการทำงาน (Work Integrated Learning : WIL) ผ่านโครงการสหกิจศึกษา	สามารถลดรายจ่าย ที่ไม่จำเป็นได้ มากกว่าร้อยละ ๑๐ เทียบกับปีที่ผ่านมา	มากกว่า ปี ๒๕๖๔ ร้อยละ ๑๓๑.๗๓ ภาพรวมมหาวิทยาลัยสามารถ ลดค่าใช้จ่าย ลงได้ ๑,๖๔๘,๕๙๖ บาท ลดลงคิดเป็นร้อย ละ ๕.๔๙ โดยในปี ๒๕๖๕ มีค่าใช้จ่ายรวม ๒๘,๓๕๖,๖๐๐.๐๓ บาท และปี ๒๕๖๔ มี ค่าใช้จ่ายรวม ๓๐,๐๐๕,๑๙๖ บาท
	๒.ปรับรูปแบบการจัดโครงการ บริการวิชาการต่าง ๆ ใน รูปแบบออนไลน์หรือ ปรับเปลี่ยนให้สอดคล้องกับ สถานการณ์การแพร่ระบาด ของเชื้อโควิด-๑๙		มหาวิทยาลัยได้ดำเนินการปรับเปลี่ยนรูปแบบการบริการ วิชาการ หรือกิจกรรมการอบรมหลักสูตรระยะสั้น โดยใช้ รูปแบบออนไลน์หรือสื่อวีดิทัศน์ในช่วงมีสถานการณ์โควิด เช่น โครงการอบรมหลักสูตรเตรียมความพร้อมผู้มี คุณสมบัติเป็นผู้ไกล่เกลี่ยข้อพิพาท เป็นต้น		
	๓.จัดหารายได้จากแหล่งอื่น ๆ เพิ่มเติม หรือทดแทน ที่ สอดคล้องกับสถานการณ์ ปัจจุบัน		มหาวิทยาลัยมหาวิทยาลัยได้พัฒนาระบบและกลไกใน การจัดหารายได้ จากทรัพย์สินและภารกิจที่ทำให้เกิด รายได้นอกเหนือจากงบประมาณปกติ ให้มากขึ้น มีการ กำหนดกลยุทธ์การหารายได้จากทรัพยากรและบุคลากร ของมหาวิทยาลัย เช่น รายได้จากศูนย์ฝึกประสบการณ์		

ประเภทความเสี่ยง/ ปัจจัยเสี่ยง	วิธีการจัดการความเสี่ยง	ผู้กำกับ	รายงานผลการดำเนินงาน	เป้าหมาย	บรรลุเป้าหมาย / ไม่บรรลุเป้าหมาย
			วิชาชีพทั่วไกร รายได้จากครัวรัวชัฎ รายได้จากศูนย์นวัตกรรมแปรรูปและพัฒนาผลิถัฎทังการเกษตร ครอบงจรตามแนวพระรชดำริ มหาวิทยาลัยรชัฎ นครรชัฎมา (APIC NRRU) และรายได้จากการบริการ วิชาการ เช่น การจ้ดอบรมหลั้สุตรระยะสััน การตรวจ วิเคราะห้ตัวอย่างของศูนย์วิทยาศาสตร์ การอบรมและ จ้ดสอบภาษาอังกฤษ เป็นต้น		
	๔.ปรับแก้ไชรเบยบกฎเกณฑัต่าง ๆ ในการจ้ดหารายได้ของมหาวิทยาลัยให้สอดคล้องกับการปฏิบัต้งาน		มหาวิทยาลัยโดยกองกัจการพิเศษ ได้ดำเนินการทบทวนระเบยบต่างๆสำหรับการจ้ดหารายได้ของมหาวิทยาลัยให้สามารถดำเนินการและสร้างรายได้เพิ่มขั้นให้กับมหาวิทยาลัย		
	๕.จ้ดหาแหล่งรายได้หรืองบประมาณด้านการวิจัยจากแหล่งทุนภายนอกเพิ่มเติมหรือให้บริการวิชาการแบบมีรายได้		มหาวิทยาลัยมีนโยบายให้หน่วยงนของมหาวิทยาลัยดำเนินการจ้ดหารายได้เพิ่มเติมองจากงบประมาณแผ่นดิน โดยในปีนี้ได้โครงการฝั้กอบรมระยะสัันโครงการU๒T เป็นต้นส่งผลทำให้มีรายได้เพิ่มมากขั้น อีกรั้บุคคลากรของมหาวิทยาลัยเข้าร่วมกันพัฒนาโจทยัวิจัยจนทำให้ได้รับการอนุมัติทุนวิจัยได้มากกว่า ๔๐ ลัันบาท		
	๖.กำหนดมาตรการเพื่อปรับลดรายจ่ายด้านต่างๆ เช่น ค่าน้ประปา ค่าไฟฟ้า เป็นต้นตลอดจนรายจ่ายที่เกิดจากการดำเนินงานที่ไม่สอดคล้องกับพันธกัจของมหาวิทยาลัยภายใต้บริบทที่มีการ		มหาวิทยาลัยได้ดำเนินการออกมาตรการรณรงคั้ให้ทุกหน่วยงนของมหาวิทยาลัยร่วมกัน ลดการใช้พลังงานและลดการใช้น้ อีกรั้มหาวิทยาลัยดำเนินการควบคุมการเบิกจ่ายการใช้งบประมาณที่ไม่จำเป็นของทุกหน่วยงน โดยทุกหน่วยงนจะต้องดำเนินการพิจารณาอย่างรอบครอบในการตั้งงบประมาณเพื่อขอการจ้ดสรรงบประมาณ		

ประเภทความเสี่ยง/ ปัจจัยเสี่ยง	วิธีการจัดการความเสี่ยง	ผู้กำกับ	รายงานผลการดำเนินงาน	เป้าหมาย	บรรลุเป้าหมาย / ไม่บรรลุเป้าหมาย
	เปลี่ยนแปลง และกำกับ ติดตาม ควบคุม การใช้จ่ายให้ เป็นไปอย่างมีประสิทธิภาพ				
	๗.ปรับหลักเกณฑ์การจัดสรร งบประมาณ เพื่อให้มีความ มั่นคงทางการเงิน		มหาวิทยาลัยโดยกองแผนและนโยบายดำเนินการประชุม ผู้ที่เกี่ยวข้องในการจัดทำงบประมาณรายปี เช่น รอง อธิการบดี รองคณบดี รองผู้อำนวยการศูนย์ สำนัก สถาบัน ในการกำหนดเกณฑ์การจัดสรรงบประมาณ ประจำปี และนำเสนอในที่ประชุมกรรมการบริหาร มหาวิทยาลัยและสภามหาวิทยาลัย เพื่อขอความ เห็นชอบในการพิจารณาเกณฑ์การจัดสรรงบประมาณ ของมหาวิทยาลัย		
	๘.เผยแพร่ประชาสัมพันธ์ เพิ่มรายได้และลดค่าใช้จ่าย ให้บุคลากรตระหนักในการลด รายจ่ายและจัดหารายได้ให้แก่ มหาวิทยาลัยเพิ่มขึ้น		มหาวิทยาลัยได้กำหนดนโยบายให้ทุกหน่วยงาน พยายามหารายได้เพิ่มขึ้น โดยจัดทำหลักสูตรระยะสั้นให้ เป็นที่สนใจกับสถานการณ์ในปัจจุบัน และรณรงค์ให้ บุคลากร นักศึกษา ร่วมกันลดรายจ่ายของมหาวิทยาลัย ผ่านทางสื่อประชาสัมพันธ์ออนไลน์ การประชุมบุคลากร ของมหาวิทยาลัย และการประชุมคณะกรรมการบริหาร มหาวิทยาลัย		
	๙.มีการจัดการควบคุม ค่าใช้จ่ายด้านการบริหารงาน บุคคล มีการปรับลด อัตรากำลังในหน่วยงาน และ โยกย้ายให้ไปช่วยงานใน หน่วยงานอื่น ๆตามความ		๙.มหาวิทยาลัยฯ ได้ดำเนินการปรับโยกย้ายตำแหน่งงาน ของบุคลากรสายสนับสนุนให้เหมาะสมกับสมรรถนะและ ศักยภาพของแต่ละบุคคล โดยไม่ให้กระทบต่อค่าใช้จ่าย ด้านบุคลากร (กบค.)		

ประเภทความเสี่ยง/ ปัจจัยเสี่ยง	วิธีการจัดการความเสี่ยง	ผู้กำกับ	รายงานผลการดำเนินงาน	เป้าหมาย	บรรลุเป้าหมาย / ไม่บรรลุเป้าหมาย
	เหมาะสม โดยไม่ให้เกิดกระทบต่อ ค่าใช้จ่ายด้านบุคลากร				
<b>ความเสี่ยงด้าน เทคโนโลยีสารสนเทศ</b>  ๔. ภาวะฉุกเฉินทางด้าน เทคโนโลยีที่ส่งผล กระทบต่อกระบวนการ ทำงานของมหาวิทยาลัย	๑.พัฒนาปรับปรุงระบบรักษา ความปลอดภัยเครือข่าย คอมพิวเตอร์ (Firewall) และ Software ที่เกี่ยวข้องของ มหาวิทยาลัยให้มีความสมบูรณ์ และทันสมัยอยู่เสมอ	ผู้กำกับ: รองอธิการบดี ฝ่ายวิชาการ การ วิ จั ย แ ล ะ นวัตกรรม ผู้รับผิดชอบ: สำนัก คอมพิวเตอร์	๑.มีการจัดเตรียมโครงการปรับปรุงระบบรักษาความ ปลอดภัยระบบเครือข่าย และระบบควบคุมการเข้าถึง ข้อมูลส่วนบุคคลและระบบจัดเก็บข้อมูลจราจร คอมพิวเตอร์ที่ได้มาตรฐานและปลอดภัย	๑.ผลการประเมิน ความพึงพอใจจาก การให้บริการด้าน เท ค โ น โ ล ยี สารสนเทศของ มหาวิทยาลัยอยู่ใน ระดับมาก (ค่าเฉลี่ย > ๓.๕๐) ๒.ไม่มีข้อร้องเรียน ด้ ำ น ะ บ บ สารสนเทศของ มหาวิทยาลัย ๓.ไม่เกิดเหตุการณ์ ถูก โจม ติ หรือ โจรกรรมฐานข้อมูล ของมหาวิทยาลัย	<b>บรรลุเป้าหมาย</b> <b>ผลการดำเนินงาน</b> - ผลการประเมินความพึงพอใจจากการ ให้บริการด้านเทคโนโลยีสารสนเทศของ มหาวิทยาลัยอยู่ในระดับมาก ค่าเฉลี่ย ๔.๒ - ไม่พบการร้องเรียนด้านระบบสารสนเทศ ของมหาวิทยาลัย - ไม่พบเหตุการณ์ถูกโจมตีฐานข้อมูล
	๒.ปรับปรุงระบบการสำรอง ข้อมูล และการ กู้ ข้อมูล (Backup and Recovery System) ให้พร้อมใช้งานใน กรณีเกิดสถานการณ์ฉุกเฉิน		๒.มีการปรับปรุงระบบสำรองและกู้คืนข้อมูลสารสนเทศ ให้สามารถกู้คืนข้อมูลในส่วนของ server ที่ให้บริการ แบบเลือกช่วงเวลาได้ในกรณีที่เกิด สถานการณ์ฉุกเฉิน บรรลุ		

ประเภทความเสี่ยง/ ปัจจัยเสี่ยง	วิธีการจัดการความเสี่ยง	ผู้กำกับ	รายงานผลการดำเนินงาน	เป้าหมาย	บรรลุเป้าหมาย / ไม่บรรลุเป้าหมาย
	๓.จัดอบรมให้ความรู้ด้านการใช้งานเทคโนโลยีสารสนเทศอย่างถูกต้องและปลอดภัย		๓.มีการจัดโครงการพัฒนาบุคลากรเพื่อเตรียมความพร้อมในการขับเคลื่อนนโยบายการพัฒนาทักษะด้านดิจิทัลของข้าราชการและบุคลากรภาครัฐสู่การปรับเปลี่ยนเป็นรัฐบาลดิจิทัล โดยเสริมสร้างทักษะด้านการใช้สารสนเทศที่ถูกต้องและตระหนักถึงความปลอดภัยของข้อมูล		
<b>ความเสี่ยงด้านความปลอดภัย</b>  ๕.สถานการณ์ที่ส่งผลกระทบต่อความปลอดภัยในชีวิตและทรัพย์สินของบุคลากรและนักศึกษา	๑.ดำเนินการตามมาตรการป้องกันการแพร่ระบาดของเชื้อโควิด -๑๙ อย่างเคร่งครัดและต่อเนื่อง	ผู้กำกับ: รองอธิการบดี ฝ่ายบริหารการคลัง พัสดุ และกายภาพ  ผู้รับผิดชอบ: - สำนักงานอธิการบดี - คณะ/สำนัก/สถาบัน/กอง	๑.๑ มหาวิทยาลัยฯ มีประกาศ เรื่อง มาตรการป้องกันการแพร่ระบาดของเชื้อไวรัสโคโรนา ๒๐๑๙ และมหาวิทยาลัยฯ มีแนวปฏิบัติสำหรับบุคลากรที่มีความเสี่ยงสูงหรือผู้ติดเชื้อ โควิด-๑๙ พร้อมทั้งได้มีการกำหนดมาตรการในการดำเนินงานของทุกหน่วยงานของมหาวิทยาลัย โดยกำหนดให้มีบุคลากรและนักศึกษาทุกคนที่จะเข้ามาในบริเวณมหาวิทยาลัย ต้องดำเนินการตรวจ ATK ก่อน ๒๔ ชั่วโมง และรายงานผลให้หน่วยงานทราบ พร้อมทั้งจัดให้มีการฉีดวัคซีนป้องกันโรคโควิด -๑๙ เป็นทางเลือก Moderna (เข็มกระตุ้น) ให้กับบุคลากรของมหาวิทยาลัย นำมาบริการฉีดให้ที่มหาวิทยาลัย  ๒.๑ สำนักงานอธิการบดี โดยโครงการจัดตั้งกองอาคารสถานที่และบริการ มหาวิทยาลัยราชภัฏนครราชสีมา ด้วยบริบทการปฏิบัติหน้าที่ที่มีความจำเป็นต้องประสานงาน และเข้าปฏิบัติงานในพื้นที่ภายในมหาวิทยาลัย เพื่อให้การดำเนินงานด้านการควบคุมดูแลงานก่อสร้าง งานระบบสาธารณูปโภค การดูแลความ	๑.จำนวน สถานการณ์ที่ส่งผลกระทบต่อความปลอดภัยในชีวิตและทรัพย์สินของบุคลากรและนักศึกษา จำนวน ๐ ครั้ง หรือไม่เกิดขึ้น  ๒.ระดับความพึงพอใจกับการแก้ไขสถานการณ์ อยู่ในระดับมาก (ค่าเฉลี่ย >๓.๕๐)	<b>บรรลุเป้าหมาย</b> <b>ผลการดำเนินงาน</b> - ไม่มีรายงานทรัพย์สินของบุคลากรและนักศึกษาเสียหาย - มีผลการประเมินความพึงพอใจกับการแก้ไขสถานการณ์ อยู่ในระดับมาก (ค่าเฉลี่ย >๔.๑๐)

ประเภทความเสี่ยง/ ปัจจัยเสี่ยง	วิธีการจัดการความเสี่ยง	ผู้กำกับ	รายงานผลการดำเนินงาน	เป้าหมาย	บรรลุเป้าหมาย / ไม่บรรลุเป้าหมาย
			<p>สะอาดพื้นที่ อาคารสถานที่ สวนภูมิทัศน์ และการให้บริการงานยานพาหนะ เป็นไปอย่างเรียบร้อย โครงการจัดตั้งกองอาคารสถานที่และบริการ ได้มีการวางแผนการทำงานและนำแนวทางการปฏิบัติงานมารวบรวมเพื่อจัดทำเป็นคู่มือมือแนวปฏิบัติงานเพื่อรองรับสถานการณ์การแพร่ระบาดของเชื้อไวรัสโคโรนา ๒๐๑๙ เพื่อเป็นส่วนหนึ่งในการลดการแพร่ระบาดของเชื้อโรค และสามารถขับเคลื่อนงานได้อย่างต่อเนื่อง</p> <p>๑. สำนักงานอธิการบดี ได้มีนโยบายชี้แจงในที่ประชุมเพื่อให้ทุกหน่วยงานมีการปรับรูปแบบกิจกรรมโครงการให้เหมาะสมในช่วงสถานการณ์การแพร่ระบาดของโรคติดเชื้อไวรัสโคโรนา ๒๐๑๙ โดยทุกหน่วยงานได้มีการนำรูปแบบต่างมาใช้ในการดำเนินงานเพื่อหลีกเลี่ยงการรวมตัวกลุ่มขนาดใหญ่ อาทิเช่น กองวิเทศสัมพันธ์ ได้มีการปรับรูปแบบการแลกเปลี่ยนเรียนรู้ด้านภาษาของนักศึกษาแลกเปลี่ยน ผ่านการเรียนแบบ Live Talk โดยใช้โปรแกรม Ding Talk กองพัฒนานักศึกษาได้มีการปรับรูปแบบกิจกรรมวันนัดพบแรงงานเพื่อเปิดโลกอาชีพผ่านระบบออนไลน์</p> <p>๒. สำนักงานอธิการบดี โดยหน่วยงานภายใต้สังกัด ได้มีการนำเทคโนโลยีต่างๆ มาสร้างเป็นระบบต่างๆ เพื่อรองรับการปฏิบัติงาน อาทิเช่น กองพัฒนานักศึกษาได้จัดทำระบบกิจกรรมนักศึกษา (Student Activity) สำหรับการลงทะเบียนบัตรกิจกรรม และจัดทำระบบ</p>		

ประเภทความเสี่ยง/ ปัจจัยเสี่ยง	วิธีการจัดการความเสี่ยง	ผู้กำกับ	รายงานผลการดำเนินงาน	เป้าหมาย	บรรลุเป้าหมาย / ไม่บรรลุเป้าหมาย
			<p>กิจกรรมจิตอาสา (Student Volunteer) กองนโยบายและแผนได้จัดทำระบบการขออนุญาตจ่ายเงิน ระบบรายงานผลการปฏิบัติงานออนไลน์ ระบบลงเวลาปฏิบัติงานออนไลน์ กองคลังได้จัดทำระบบการพิมพ์ใบเสร็จรับเงินค่าลงทะเบียน และระบบการลงทะเบียนบัณฑิตและรับเงินประกันของเสียหาย สำหรับนักศึกษา</p> <p>นอกจากนี้ทุกกอง ได้มีการปรับเปลี่ยนรูปแบบการจัดอบรม การประชุมผ่านระบบออนไลน์ Zoom Cloud Meeting</p> <p>๓. สำนักงานอธิการบดี โดยกองบริหารบุคคล ได้มีการจัดอบรมแลกเปลี่ยนเรียนรู้การใช้งานระบบ การจัดทำติดตามและประเมินผลความสำเร็จของแผนพัฒนาบุคลากร ในวันที่ ๑๑ พฤษภาคม ๒๕๖๕</p>		
	<p>๒.จัดทำแผนป้องกันและเผชิญเหตุอัคคีภัย และอุทกภัย พร้อมจัดทำรายงานผลการดำเนินงานตามแผนเสนอต่อมหาวิทยาลัย</p>		<p>๑. สำนักงานอธิการบดี โดยโครงการจัดตั้งกองอาคารสถานที่และบริการ ดำเนินการตรวจสอบระบบไฟฟ้า อุปกรณ์ไฟฟ้า ประจำปี ๒๕๖๕ รายละเอียดดังนี้</p> <p>๑.๑. ดำเนินการตรวจสอบและซ่อมบำรุงอุปกรณ์ไฟฟ้าภายในอาคาร</p> <ul style="list-style-type: none"> <li>- ครั้งที่ ๑ มกราคม ๒๕๖๕</li> <li>- ครั้งที่ ๒ มีนาคม ๒๕๖๕</li> <li>- ครั้งที่ ๓ พฤษภาคม ๒๕๖๕</li> </ul> <p>๑.๒. ดำเนินการบำรุงรักษาหม้อแปลงไฟฟ้าและตู้ควบคุมไฟฟ้า (ตู้ MDB) ประจำปี ๒๕๖๕ ครั้งที่ ๑ เมื่อวันที่ ๒ - ๕ กุมภาพันธ์ ๒๕๕๕ จำนวน ๒๐ ลูก</p> <p>๒. โครงการให้ความรู้การระงับเหตุเพลิงไหม้และ</p>		

ประเภทความเสี่ยง/ ปัจจัยเสี่ยง	วิธีการจัดการความเสี่ยง	ผู้กำกับ	รายงานผลการดำเนินงาน	เป้าหมาย	บรรลุเป้าหมาย / ไม่บรรลุเป้าหมาย
			<p>ฝึกซ้อมแผนฉุกเฉินการอพยพหนีไฟ มีแผนดำเนินการในเดือนพฤศจิกายน ๒๕๖๕</p> <p>๓. สำนักงานอธิการบดี โดยโครงการจัดตั้งกองอาคารสถานที่และบริการ ได้ดำเนินการประชาสัมพันธ์การป้องกันอัคคีภัย โดยจัดทำบันทึกข้อความถึงคณะ/ศูนย์/สำนัก/สถาบัน ขอความอนุเคราะห์ให้หน่วยงานจัดเก็บวัสดุ-ครุภัณฑ์ ห้องควบคุมระบบไฟฟ้าและบริเวณโถงทางเดินภายในอาคาร เพื่อเป็นการป้องกันความเสี่ยงกรณีหากเกิดเหตุไฟฟาลัดวงจรภายในอาคาร การจัดทำสื่อประชาสัมพันธ์การป้องกันอัคคีภัย</p>		
	๓. ทบทวนและประเมินมาตรการความปลอดภัยในอาคารทุกอาคารอย่างต่อเนื่อง		สำนักงานอธิการบดี โดยโครงการจัดตั้งกองอาคารสถานที่และบริการ ได้จัดการประชุมเพื่อทบทวนมาตรการในการรักษาความปลอดภัยของอาคาร		
	๔. กำกับ ติดตาม และควบคุมการปฏิบัติงานของเจ้าหน้าที่รักษาความปลอดภัย และเจ้าหน้าที่ประจำอาคาร ให้มีการตรวจตราพื้นที่ภายในมหาวิทยาลัยอย่างเข้มงวด		<p>๑. มหาวิทยาลัย โดยสำนักงานอธิการบดี กองกลาง โครงการจัดตั้งกองอาคารสถานที่และบริการ งานรักษาความปลอดภัย ดำเนินกำหนดจุดติดตั้งกล้องวงจรปิดในจุดเสี่ยงเพิ่มเติม และนำเสนอมหาวิทยาลัยเพื่อดำเนินการติดตั้งกล้องวงจรปิด ภายนอกอาคาร จำนวน ๓๐ เครื่อง ซึ่งมหาวิทยาลัยได้ดำเนินการจัดทำข้อกำหนดและขอบเขตงาน TOR</p> <p>๒. สำนักงานอธิการบดี โดยกองกลาง และโครงการจัดตั้งกองอาคารสถานที่และบริการ ได้กำหนดจุดตรวจตราที่มีความเสี่ยงและจุดสำคัญภายในมหาวิทยาลัย เสนอมหาวิทยาลัยกำหนดลงในหนังสือสัญญาจ้างงานรักษาความปลอดภัย</p>		

ประเภทความเสี่ยง/ ปัจจัยเสี่ยง	วิธีการจัดการความเสี่ยง	ผู้กำกับ	รายงานผลการดำเนินงาน	เป้าหมาย	บรรลุเป้าหมาย / ไม่บรรลุเป้าหมาย
	๕. ประชาสัมพันธ์ให้บุคลากร และนักศึกษามีความใส่ใจใน การใช้ทรัพย์สินของทาง ราชการและช่วยกันสอดส่องใน กรณีที่เกิดเหตุการณ์ผิดปกติ		มหาวิทยาลัย โดยสำนักงานอธิการบดี กองกลาง งาน ประชาสัมพันธ์ และโครงการจัดตั้งกองอาคารสถานที่ และบริการ ได้ร่วมกันประชาสัมพันธ์ผ่านทางสาย และ ติดสติ๊กเกอร์ รมรงค์ให้บุคลากรและนักศึกษา ใช้ความ ระมัดระวังในการใช้ทรัพย์สินของมหาวิทยาลัย หรือ ในขณะที่ใช้บริการ ให้เพิ่มความระมัดระวังในการช่วยกัน รักษาทรัพย์สินสิ่งของมีค่า ทั้งของมหาวิทยาลัยและของ ส่วนตน เพื่อเป็นการป้องกันไม่ให้เกิดการโจรกรรมหรือ เกิดความเสียหายกับทรัพย์สิน		
	๖. ส่งเสริมและดูแลรักษา สุขภาพของบุคลากรและ นักศึกษา		ในช่วงสถานการณ์โควิด-๑๙ มหาวิทยาลัยรณรงค์ให้ นักศึกษาฉีดวัคซีนป้องกัน รวมทั้งยังได้จัดหาวัคซีนให้กับ นักศึกษา เพื่อใช้ในการป้องกันการแพร่ระบาดของโรคโค วิด โดยขอรับวัคซีนจากโรงพยาบาลมหาราช สำหรับ นักศึกษาที่ยังไม่ได้รับวัคซีน อีกทั้งยังได้จัดให้มีศูนย์การ ปรึกษาเชิงจิตวิทยา (คนข้างใจ By-The-Heart- People) ศูนย์การบริการการปรึกษาเชิงจิตวิทยามี วัตถุประสงค์เปิดให้บริการการปรึกษาเชิงจิตวิทยาแก่นัก ศึกษาและบุคลากรมหาวิทยาลัยราชภัฏนครราชสีมา และยังให้บริการทดสอบทางจิตวิทยาซึ่งจะสามารถ ช่วยเหลือด้านจิตใจ		

